



PRESUPUESTO PARTICIPATIVO

PRESENTACIÓN DESCRIPTIVA DE ALGUNOS TRAZOS CARACTERÍSTICOS DE LAS PROPUESTAS PRESENTADAS AL CICLO 2013

Noviembre de 2013

El presente trabajo tiene la finalidad de presentar algunas características descriptivas de las propuestas presentadas al Ciclo 2013 del Presupuesto Participativo.

Los datos aparecen presentados en forma de porcentajes ya que tienen la finalidad de identificar tendencias, no números absolutos. Esto se fundamenta en el hecho de que la clasificación de las propuestas no responde al estudio de viabilidad que realizan los diferentes técnicos de los Municipios y la Intendencia, sino a una primera clasificación tentativa que sirve para identificar tendencias. En este sentido, la clasificación temática admite cierto grado de variación ya que muchas propuestas no atañen a una única temática. Más adelante se explicita el criterio que se utilizó para la clasificación en tales casos.

1. Cantidad de propuestas presentadas

En total se presentaron **913 propuestas**, de las cuales 488 fueron entregadas en papel al Centro Comunal Zonal de referencia, y las otras 425 se presentaron vía electrónica a través de la página del Presupuesto Participativo.

Es la primera edición del Presupuesto que se implementa la opción de enviar las propuestas on line y a través de esta modalidad llegaron prácticamente la mitad de las propuestas (47%).

En los Municipios G y E se encuentra el mayor porcentaje de propuestas presentadas tanto en modalidad electrónica como en el Centro Comunal (18% y 15% respectivamente), y si se observa por Centro Comunal en los CCZ 13, 9 y 5 se recibieron la mayor cantidad de propuestas (Ver Cuadro y Gráfico N° 1).

Es interesante observar cuáles fueron las modalidades para presentar propuestas en los diferentes Municipios y CCZ. En los Municipios A y D más de dos tercios de las propuestas recibidas fueron a través de la presentación tradicional en los Centros Comunales. Mientras en los Municipios B, CH y E la mayor cantidad de propuestas fueron recibidas a través de la página web del Presupuesto Participativo (ver Cuadro N° 2).

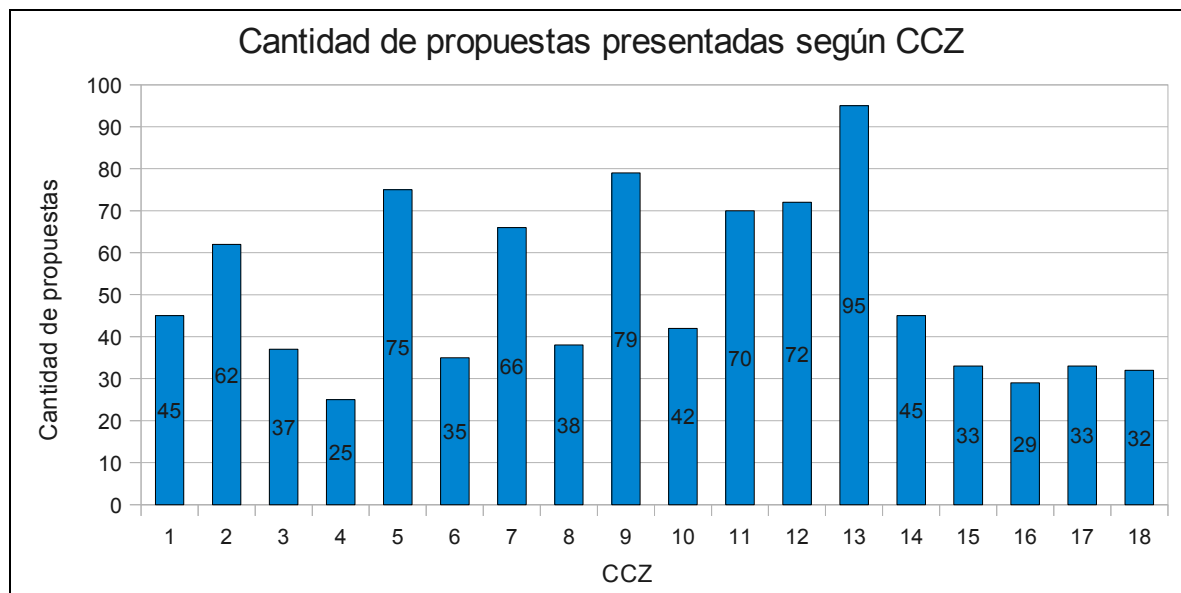
**CUADRO N°1: Propuestas presentadas según Municipios y CCZ.(PP 2013)**

MUNICIPIO	CCZ	CANTIDAD PROPUESTAS PRESENTADAS	% PROPUESTAS PRESENTADAS
Municipio A		110	12,0%
	14	45	
	17	33	
	18	32	
Municipio B		107	11,7%
	1	45	
	2	62	
Municipio C		99	10,8%
	3	37	
	15	33	
	16	29	
Municipio CH		100	11,0%
	4	25	
	5	75	
Municipio D		112	12,3%
	10	42	
	11	70	
Municipio E		139	15,2%
	6	35	
	7	66	
	8	38	
Municipio F		79	8,7%
	9	79	
Municipio G		167	18,3%
	12	72	
	13	95	
TOTAL		913	100,0%

Fuente: IM, División Asesoría de Desarrollo Municipal y Participación. Unidad de Participación y Planificación (2013)



GRÁFICO N°1: Cantidad de propuestas presentadas según CCZ. (PP 2013)



Fuente: IM, División Asesoría de Desarrollo Municipal y Participación, Unidad de Participación y Planificación (2013)

CUADRO N° 2: Distribución de propuestas presentadas según modalidad de presentación por Municipios y CCZ. (PP 2013)

MUNICIPIO	PROPUESTAS PRESENTADAS		
	ON LINE	EN EL CCZ	TOTAL
Municipio A	31,8%	68,2%	100,0%
Municipio B	57,9%	42,1%	100,0%
Municipio C	48,0%	52,0%	100,0%
Municipio CH	53,0%	47,0%	100,0%
Municipio D	33,0%	67,0%	100,0%
Municipio E	52,2%	47,8%	100,0%
Municipio F	45,6%	54,4%	100,0%
Municipio G	49,1%	50,9%	100,0%
TOTAL	46,5%	53,5%	100,0%

Fuente: IM, División Asesoría de Desarrollo Municipal y Participación, Unidad de Participación y Planificación. (2013)

2. Temas de las propuestas presentadas PP 2013

Dada la diversidad de temáticas propuestas resulta compleja la clasificación de las mismas. Se plantea aquí un listado de temas posibles que pretende ser exhaustivo y a la vez avanzar en la agrupación de propuestas que permita identificar tendencias generales. Unas cuantas de ellas refieren a más de un tema. En tal caso el criterio fue el colocar el tema que se entiende de mayor relevancia en la propuesta, y cuando hay varios temas



igualmente relevantes se optó por colocar aquel que el/la proponente presenta en primer lugar.

Se desarrolla a continuación un detalle de los contenidos generales de cada uno de los temas identificados:

- a. Alumbrado: Colocación de luminarias, sustitución de las ya existentes.
- b. Arbolado y poda: Plantación de árboles, poda de los mismos y corte de raíces.
- c. Ciclovías: Construcción y delimitación de espacios destinados a la circulación de bicicletas. En algunos casos minoritarios refiere a reparación de ciclovías ya existentes.
- d. Espacios Públicos: Creación o acondicionamiento de plazas. Instalación de mobiliario urbano en otros espacios públicos (rmbra, áreas que rodean edificios públicos). Minoritariamente intervenciones artísticas en espacios públicos.
- e. Infraestructura cultural: Mejoras o construcción de espacios de promoción cultural y artística (anfiteatros, bibliotecas, salas de teatro). Instalación de intervenciones culturales en espacios públicos (fotogalería/mesas de ajedrez).
- f. Infraestructura deportiva: Mejora de espacios deportivos ya existentes (clubes, plazas de deportes, canchas de fútbol y basquetbol en espacios públicos). Construcción de espacios eminentemente deportivos (canchas, pistas de patín y skate, aparatos de gimnasia).
- g. Insumos varios: Compra de insumos para organizaciones sociales, instituciones y redes de organizaciones. Refiere a materiales didácticos, insumos para actividades culturales, sociales y deportivas.
- h. Limpieza, control y educación ambiental: Colocación de cartelera referida al cuidado del entorno, colocación y/o cambio de cestos de basura, colocación y/o cambio de contenedores, actividades educativas relativas al cuidado del medio ambiente, implementación de sistemas de clasificación y/o reciclaje de residuos.
- i. Local comunal: Construcción y/o reparación de salones multiuso para organizaciones barriales, salones para organizaciones sociales de diversa índole y con usos varios (no principalmente deportivas).
- j. Obras de saneamiento: Bocas de tormenta, canalización y entubado de cauces de agua, construcción o mejoras de cunetas, conexión al saneamiento.
- k. Obras de vialidad: Reparación y pavimentación de calles, construcción de rampas, construcción de puentes peatonales y vehiculares, ensanche de calles, construcción y reparación de veredas y sendas peatonales.
- l. Policlínica / Guardería: Mejoras o construcción de policlínicas comunitarias y municipales y centros de educación inicial.
- m. Tránsito: Semáforos. Cebras, lomos de burro, cartelera de tránsito. Instalación de refugios y modificación de los ya existentes.

Para realizar un análisis más global se sintetizan estas temáticas en dos grandes categorías que se componen de la siguiente manera:



- A) Propuestas relativas a Infraestructura y servicios municipales: Alumbrado, Arbolado y poda, Ciclovías, Limpieza, control y educación ambiental, Obras de saneamiento, Obras de vialidad y Tránsito.
- B) Propuestas relativas al Desarrollo y promoción comunitario y social: Espacios Públicos, Infraestructura deportiva, Infraestructura cultural, Insumos varios, Local comunal y Policlínica-Guardería.

2.1 DISTRIBUCIÓN DE LAS TEMÁTICAS

De la totalidad de propuestas presentadas claramente las temáticas que más convocan son las referidas a tránsito y mejora de espacios públicos. En relación a esta última, también se encuentran las propuestas que plantean la construcción o mejora de infraestructura y equipamiento deportivo. También en un porcentaje importante se presentaron propuestas relacionadas con obras de vialidad. El resto de las temáticas no alcanzan más de un 5% de la totalidad de las propuestas presentadas (Ver Cuadro N° 3).

Al analizar las temáticas agrupadas, a nivel de Montevideo la distribución de propuestas referidas a Infraestructura y servicios municipales es apenas un poco superior a las propuestas referidas al desarrollo comunitario y social (Ver Cuadro N° 4)

CUADRO N° 3: Temas de las propuestas presentadas (PP 2013)

TEMA DE LAS PROPUESTAS	%
Tránsito	22%
Espacios Públicos	18%
Infraestructura deportiva	15%
Obras de Vialidad	15%
Alumbrado	5%
Local comunal	5%
Infraestructura cultural	4%
Arbolado y poda	3%
Limpieza, control y educación ambiental	3%
Insumos varios	2%
Ciclovías	2%
Policlínica/Guardería	2%
Obras de Saneamiento	2%
Otros	3%
TOTAL	100,00%

Fuente: IM, División Asesoría de Desarrollo Municipal y Participación, Unidad de Participación y Planificación. (2013)

CUADRO N° 4: Temas de las propuestas presentadas agrupado (PP 2013)

TEMAS DE LAS PROPUESTAS AGRUPADO	%
Infraestructura y servicios municipales	51,2%
Desarrollo y promoción comunitario y social	48,9%
TOTAL	100,0%



GRÁFICO N° 2: Temas de las propuestas presentadas (PP 2013) – Total Montevideo



Fuente: IM, División Asesoría de Desarrollo Municipal y Participación, Unidad de Participación y Planificación. (2013)

2.2 DISTRIBUCIÓN PORCENTUAL Y GRÁFICA DE LAS TEMÁTICAS EN CADA MUNICIPIO

Es interesante observar cómo se distribuyen las temáticas de las propuestas presentadas en el PP 2013 en los distintos Municipios. Esto da cuenta de intereses y necesidades diferenciadas de acuerdo a los territorios y a la población que allí habita.

Los Municipios que abarcan las áreas centrales de la ciudad de Montevideo y de mayor concentración de tránsito (B, C, CH, D y E), son los que registran los mayores porcentajes de propuestas referidas a tránsito. De este grupo, se destaca el Municipio CH, dónde prácticamente la mitad de las propuestas (49%) corresponden a temáticas de tránsito.

En el Municipio CH los intereses se agrupan fuertemente en torno a tránsito y espacios públicos, y el resto de las temáticas presenta porcentajes muy distantes y marginales. Un comportamiento similar se observa en el Municipio B, donde el 29% de las propuestas refieren a espacios públicos y el 22% a tránsito. En este municipio se destaca la particularidad que se concentra la mayor cantidad de propuestas referidas a Ciclovías (7% del total de las propuestas del Municipio B).



En el Municipio C y E, como ya se expresó, se encuentra como temática de mayor interés las referidas a tránsito. En igual porcentaje o similar, se localizan las propuestas de mejora de espacios públicos y en tercer lugar se destacan las temáticas que plantean la mejora o construcción de infraestructura deportiva.

En los Municipios A, D, F y G se concentra el mayor porcentaje de propuestas referidas a obras de vialidad, siendo en todos los casos más de un quinto de las propuestas totales del Municipio.

En el Municipio A más de la mitad de las propuestas refieren a obras de vialidad (24%), infraestructura deportiva (21%) y espacios públicos (17%). En este municipio se registra el menor porcentaje de propuestas referidas a temáticas de tránsito.

En los Municipios G y F más de dos tercios de las obras propuestas se concentran en cuatro ejes temáticos. Como se expresó anteriormente, las obras de vialidad lideran el interés en ambos municipios, en segundo lugar se encuentran las propuestas referidas a infraestructura deportiva, y en tercer y cuarto lugar las propuestas de tránsito o mejora de espacios públicos.

La distribución de intereses en el Municipio D se presenta de forma similar a los Municipios G y F, con la particularidad que se agrega como interés un 8% de propuestas referidas a Alumbrado.

CUADRO N° 5: Distribución de las temáticas de las propuestas presentadas, según Municipio (PP 2013)

TEMAS DE LAS PROPUESTAS	MUNICIPIOS							
	A	B	C	CH	D	E	F	G
Tránsito	6%	22%	21%	49%	19%	29%	13%	17%
Espacios Públicos	17%	29%	20%	22%	12%	22%	13%	11%
Infraestructura deportiva	21%	9%	17%	8%	10%	14%	19%	18%
Obras de Vialidad	24%	2%	7%	5%	22%	10%	27%	20%
Alumbrado	5%	4%	3%	0%	8%	6%	5%	8%
Local comunal	5%	6%	3%	1%	7%	4%	6%	6%
Infraestructura cultural	7%	7%	4%	3%	1%	1%	8%	5%
Arbolado y poda	5%	3%	7%	3%	3%	2%	1%	1%
Limpieza, control y educación ambiental	1%	5%	5%	4%	6%	1%	0%	0%
Insumos varios	2%	3%	1%	1%	4%	2%	4%	3%
Ciclovías	0%	7%	1%	3%	0%	3%	0%	3%
Policlínica/Guardería	4%	1%	1%	0%	0%	1%	1%	3%
Obras de Saneamiento	2%	0%	0%	0%	5%	1%	0%	2%
Otros	1%	3%	9%	1%	4%	3%	4%	2%
Total	100%	100%	100%	100%	100%	100%	100%	100%

Fuente: IM, División Asesoría de Desarrollo Municipal y Participación, Unidad de Participación y Planificación. (2013)



CUADRO N° 6: Distribución de las temáticas de las propuestas presentadas agrupadas, según Municipio (PP 2013)

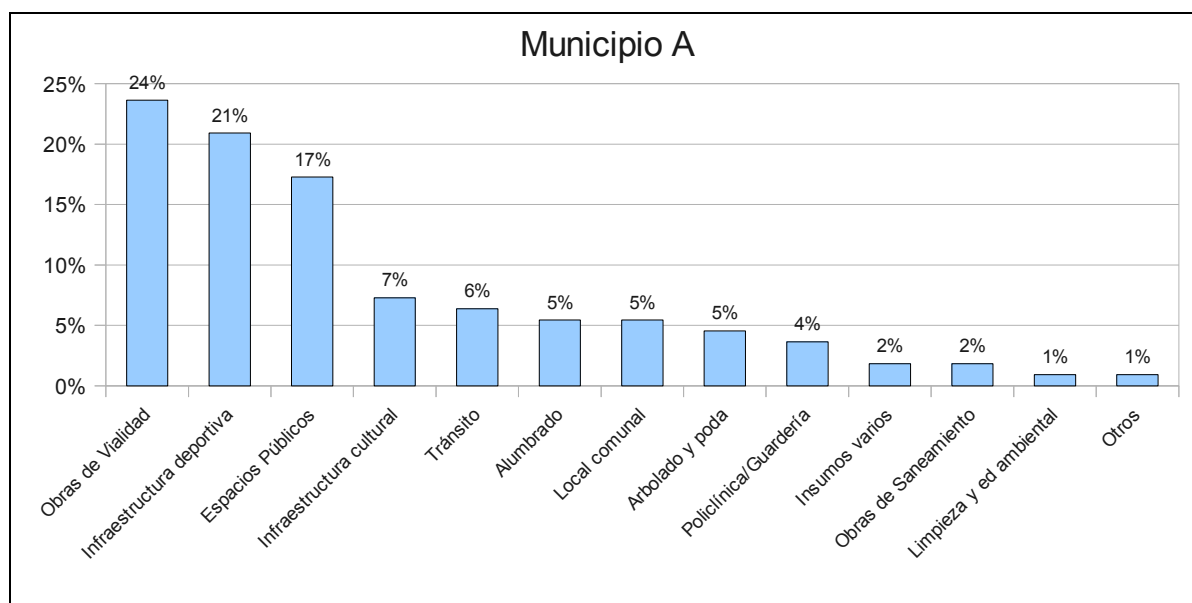
TEMAS DE LAS PROPUESTAS - Agrupado	MUNICIPIOS							
	A	B	C	CH	D	E	F	G
Infraestructura y servicios municipales	45%	70%	61%	55%	65%	48%	51%	76%
Desarrollo y promoción comunitario y social	55%	30%	39%	45%	35%	52%	49%	24%
TOTAL	100%	100%	100%	100%	100%	100%	100%	100%

Fuente: IM, División Asesoría de Desarrollo Municipal y Participación, Unidad de Participación y Planificación. (2013)

Al analizar la distribución de las temáticas propuestas agrupadas según Municipios, se observa que el Municipio A es el único que presenta más propuestas referidas a temáticas de desarrollo y promoción comunitario y social que las que refieren a Infraestructura y servicios municipales.

En el otro extremos se encuentran los Municipios G y B, donde el 70% o más de las propuestas refieren a temáticas de infraestructura y servicios municipales. En los Municipios C y D se distribuyen aproximadamente un tercio de obras referidas a desarrollo y promoción comunitario y dos tercios a obras de infraestructura y servicios municipales. Finalmente, en los Municipios C y F la distribución es más equitativa, pero de todas formas se presentaron más propuestas referidas a infraestructura y servicios municipales.

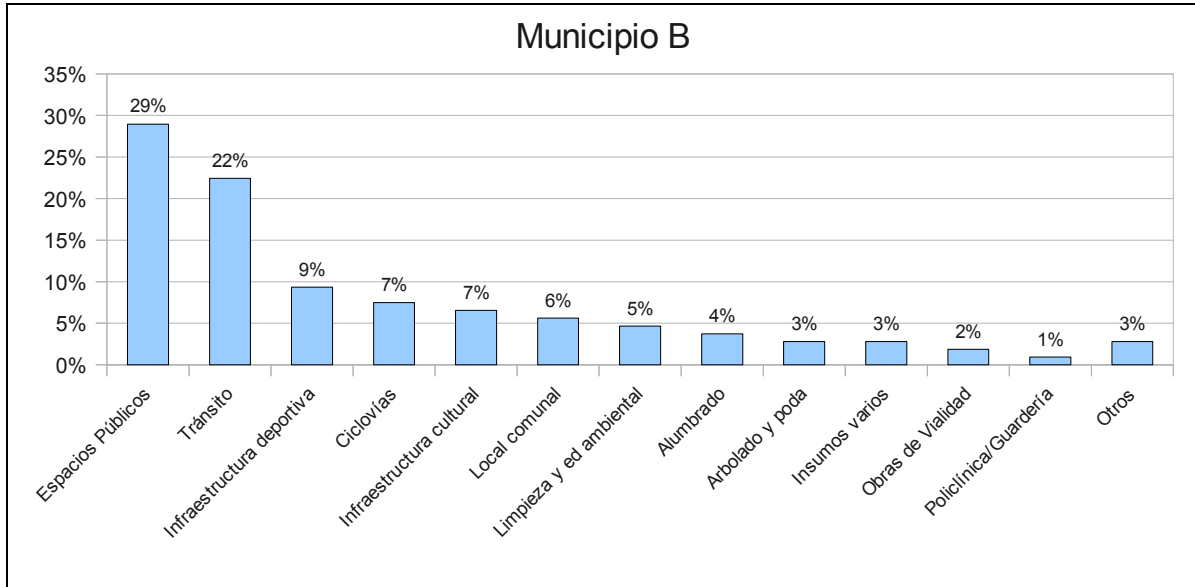
GRÁFICO N° 3: Temas de las propuestas presentadas (PP 2013)- Municipio A



Fuente: IM, División Asesoría de Desarrollo Municipal y Participación, Unidad de Participación y Planificación. (2013)

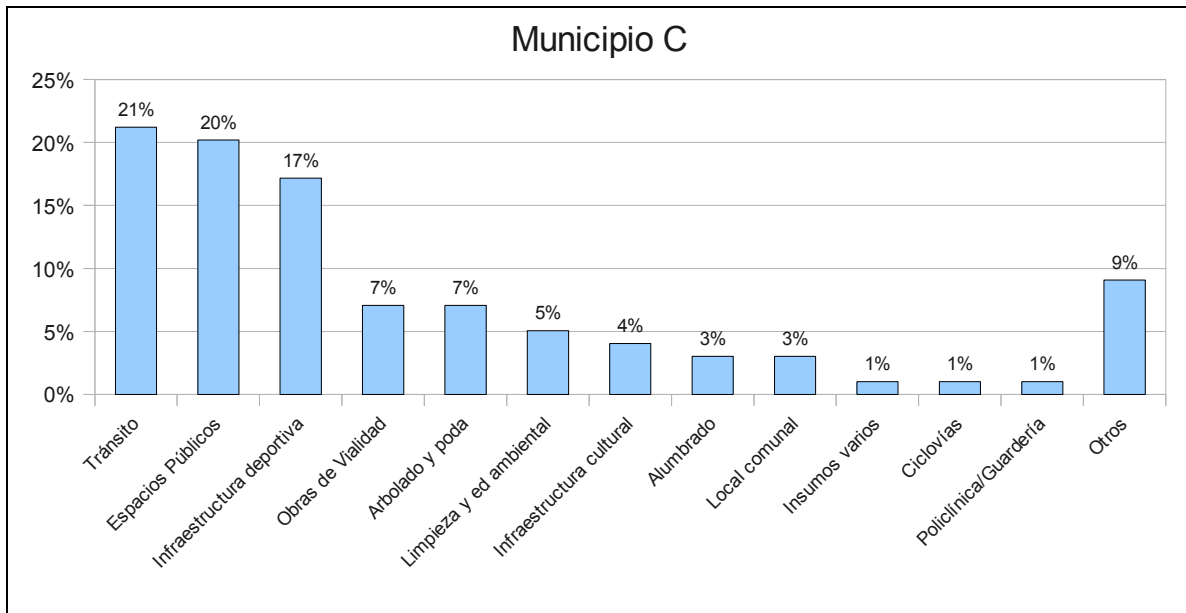


GRÁFICO N° 4: Temas de las propuestas presentadas (PP 2013)- Municipio B



Fuente: IM, División Asesoría de Desarrollo Municipal y Participación, Unidad de Participación y Planificación. (2013)

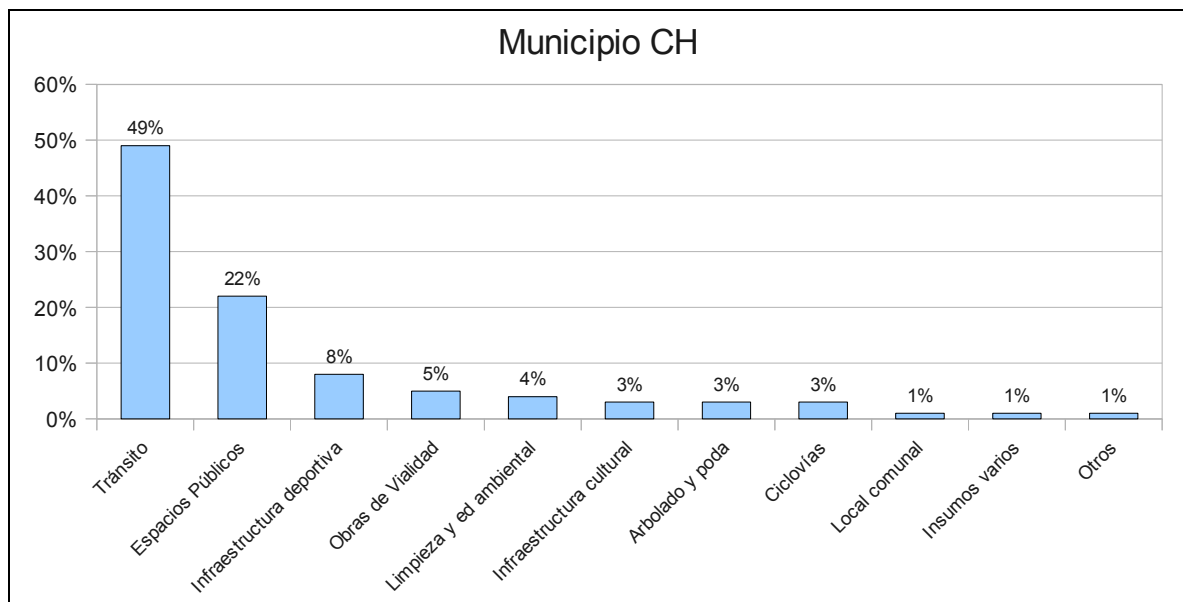
GRÁFICO N° 5: Temas de las propuestas presentadas (PP 2013)- Municipio C



Fuente: IM, División Asesoría de Desarrollo Municipal y Participación, Unidad de Participación y Planificación. (2013)

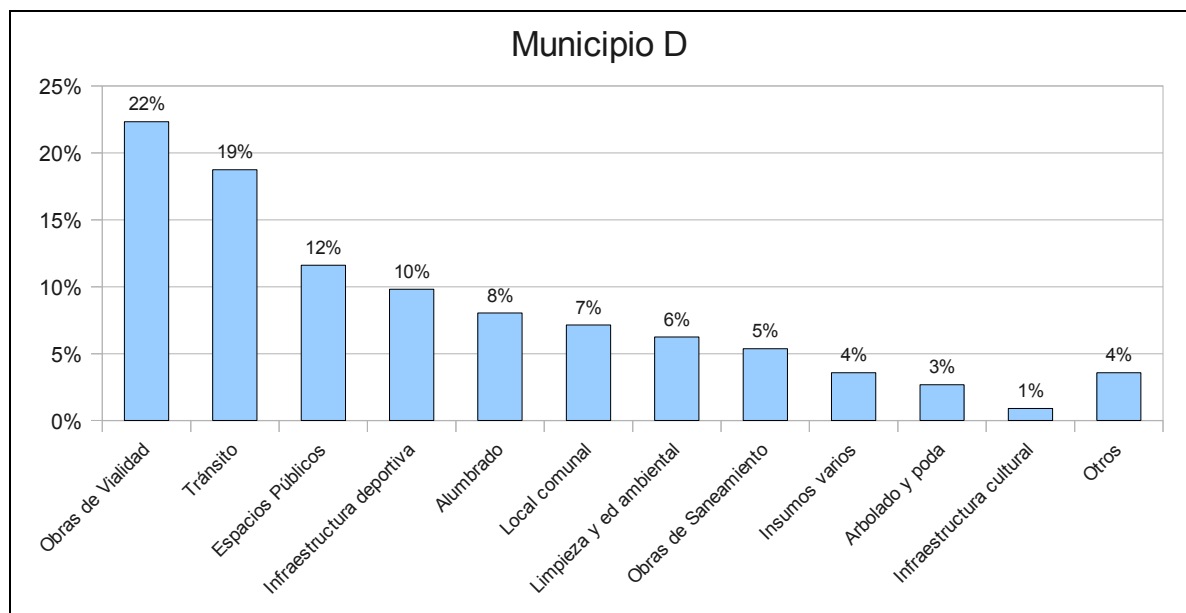


GRÁFICO N° 6: Temas de las propuestas presentadas (PP 2013)- Municipio CH



Fuente: IM, División Asesoría de Desarrollo Municipal y Participación, Unidad de Participación y Planificación. (2013)

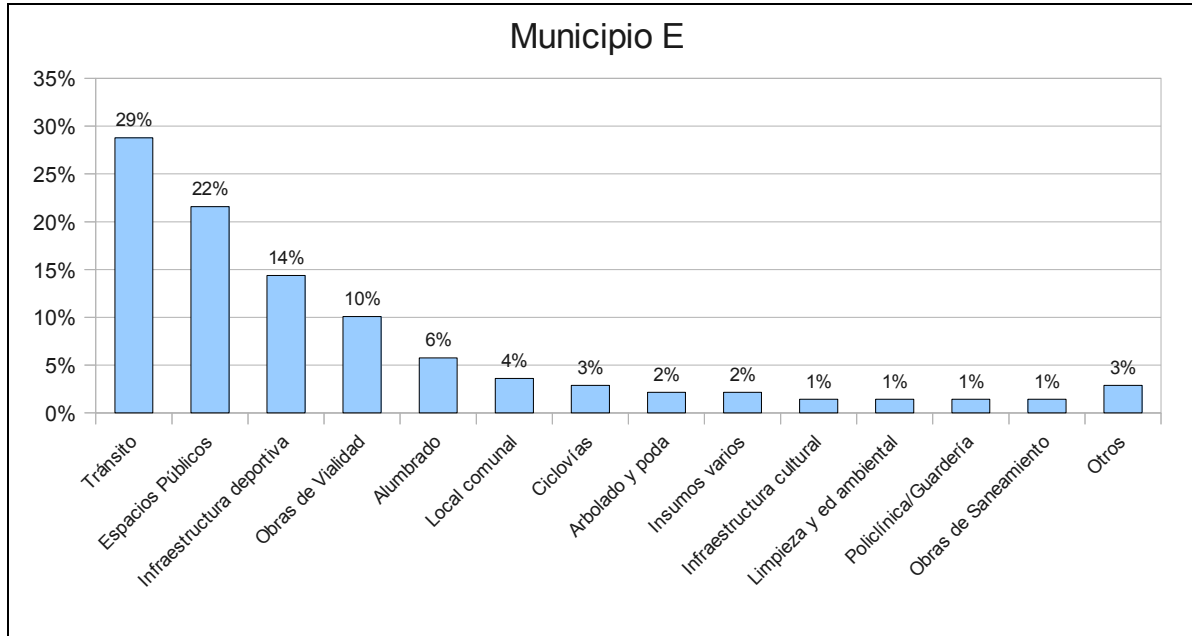
GRÁFICO N° 7: Temas de las propuestas presentadas (PP 2013)- Municipio D



Fuente: IM, División Asesoría de Desarrollo Municipal y Participación, Unidad de Participación y Planificación. (2013)

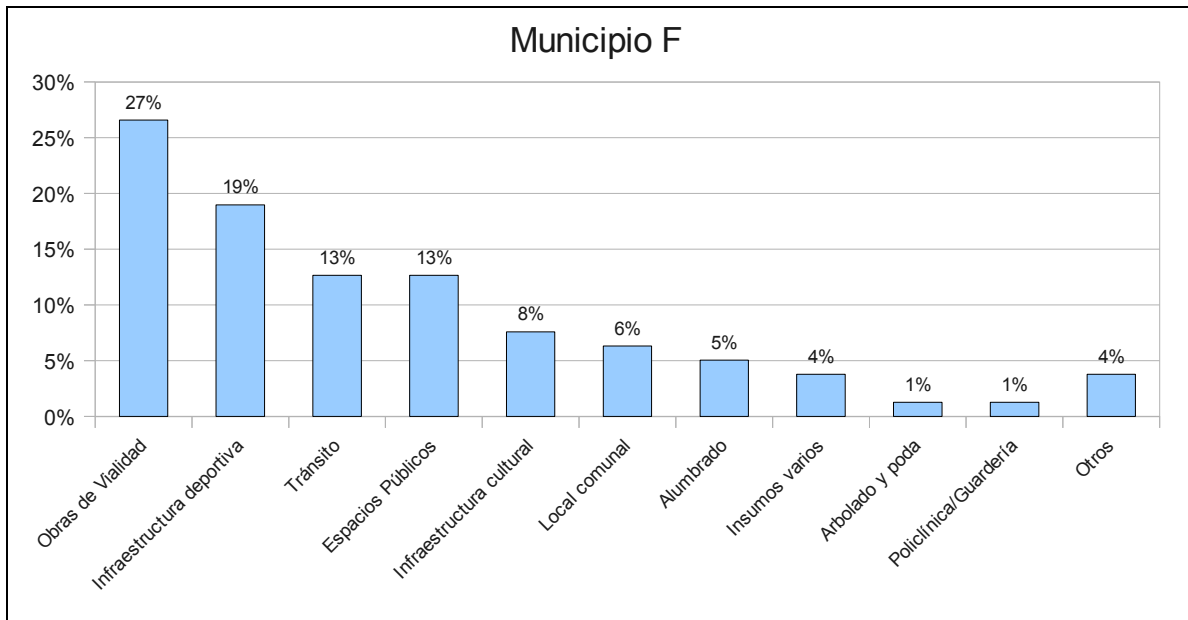


GRÁFICO N° 8: Temas de las propuestas presentadas (PP 2013)- Municipio E



Fuente: IM, División Asesoría de Desarrollo Municipal y Participación, Unidad de Participación y Planificación. (2013)

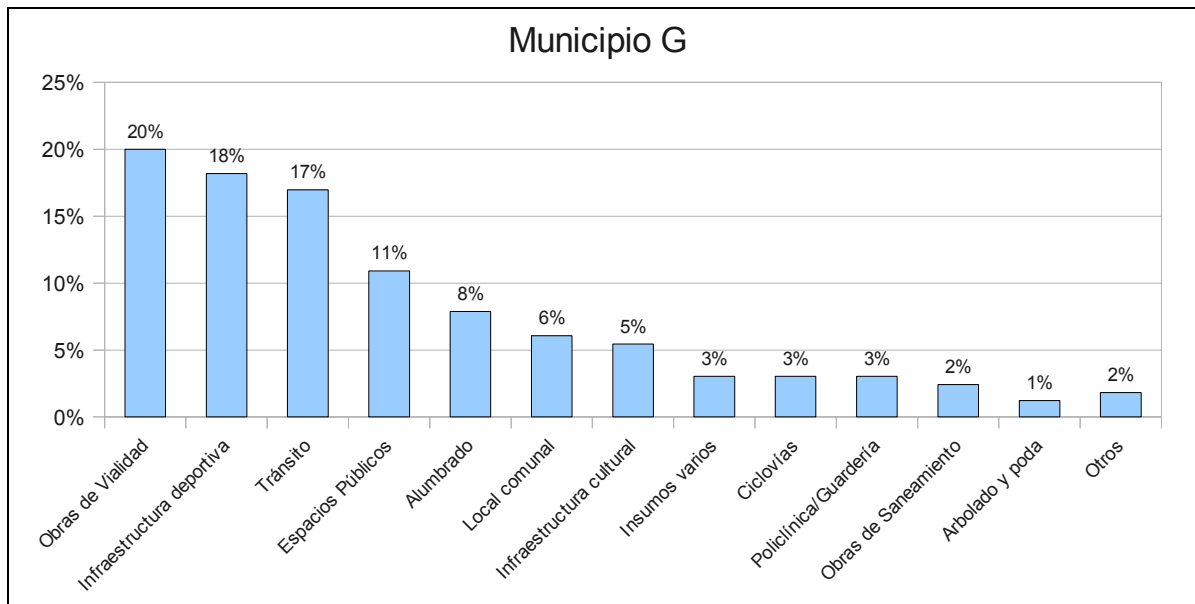
GRÁFICO N° 9: Temas de las propuestas presentadas (PP 2013)- Municipio F



Fuente: IM, División Asesoría de Desarrollo Municipal y Participación, Unidad de Participación y Planificación. (2013)



GRÁFICO N° 10: Temas de las propuestas presentadas (PP 2013)- Municipio G



Fuente: IM, División Asesoría de Desarrollo Municipal y Participación, Unidad de Participación y Planificación. (2013)

3. Proponentes

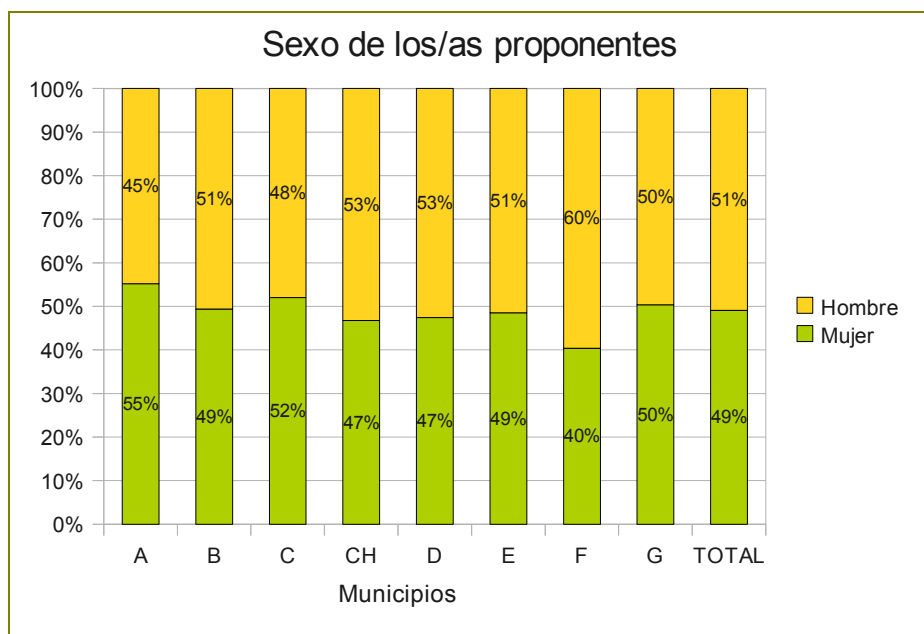
3.1 TIPO DE PROPONENTE EN EL TOTAL DE LAS PROPUESTAS

Identificamos aquí propuestas que fueron presentadas individualmente, propuestas que presentan firmas de varios/as vecinos/as y propuestas presentadas por instituciones u organizaciones sociales.





3.2. SEXO DE LOS/AS PROPONENTES POR MUNICIPIO



Fuente: IM, División Asesoría de Desarrollo Municipal y Participación, Unidad de Participación y Planificación. (2013)

A nivel del departamento de Montevideo, las propuestas presentadas en forma individual o con firmas que las respaldan se distribuyen en forma prácticamente equitativa entre varones y mujeres (51% y 49% respectivamente).

Excepto en los Municipios A y C donde las propuestas fueron presentadas en su mayoría por mujeres, en el resto de los Municipios el mayor porcentaje de obras presentadas son de varones.