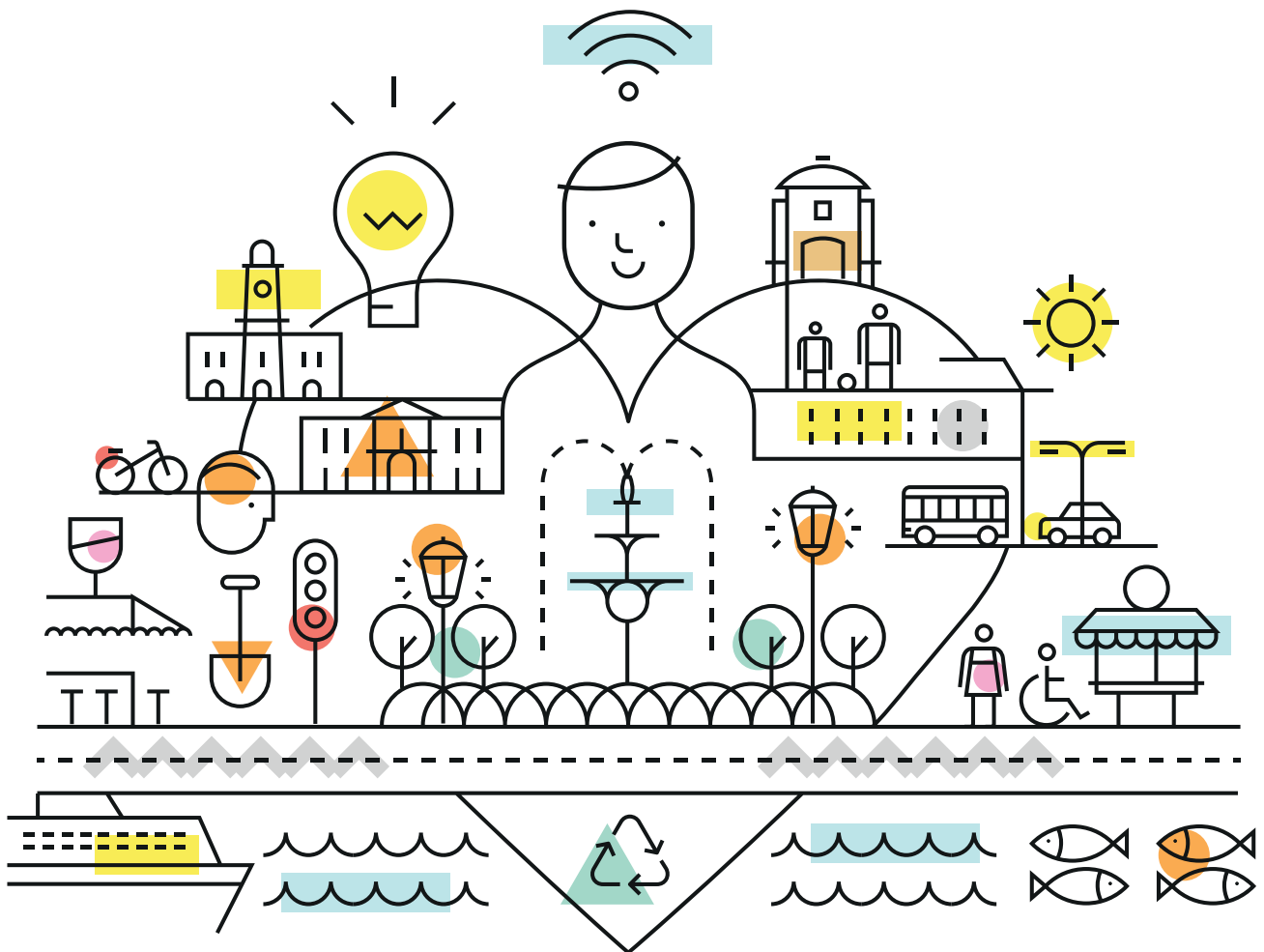


# ELECCIONES 2016

## PRESUPUESTO PARTICIPATIVO Y CONCEJOS VECINALES



Documento de trabajo - Intendencia de Montevideo

# ELECCIONES AÑO 2016

ANÁLISIS DESCRIPTIVO

# PRESUPUESTO PARTICIPATIVO Y CONCEJOS VECINALES



Intendencia de Montevideo

Intendente de Montevideo: Ing. Daniel Martínez

Secretario General: Fernando Nopitsch

Director de División Asesoría de Desarrollo

Municipal y Participación: Jorge Buriani

Jefe Coordinador de la Unidad de Participación

y Planificación: Miguel Pereira

Sistematización y realización:

Soc. Ingrid Bercovich

Diseño y cuidado de edición:

Equipo de Comunicación Unidad de Participación

y Planificación

Noviembre 2017

## INTRODUCCIÓN

Este documento de trabajo, editado por la Unidad de Participación y Planificación, dependiente de la Asesoría de Desarrollo Municipal y Participación de la Intendencia de Montevideo, ha sido elaborado con el fin de disponer de información que describa, en términos estadísticos, el proceso electoral de Concejos Vecinales y Presupuesto Participativo, Ciclo 2016. Asimismo, como insumo de trabajo para ilustrar, en forma descriptiva, acerca del Programa Departamental de Presupuesto Participativo y de los Concejos Vecinales tendiendo una vez más a suministrar un material que permita seguir fortaleciendo dichos programas.

Los datos que aquí se brindan son producto del análisis de la información suministrada por los distintos actores de los territorios y han sido desagregados de modo tal que no puedan ser identificadas las personas, cumpliendo con la Ley 18.331 de Protección de Datos Personales.

El 30 de octubre de 2016, en más de 600 circuitos distribuidos a lo largo de todas las zonas de la ciudad de Montevideo, se llevó a cabo el acto eleccionario para votar las obras del Presupuesto Participativo y los integrantes de los Concejos Vecinales.

¿Qué se votaba?

- Presupuesto Participativo: se presentaron 1139 propuestas (713 en formato electrónico y 426 vía presencial, en los CCZ y Municipios), de las cuales 551 resultaron viables y fueron puestas a consideración de los montevideanos y montevideanas.

Dichas propuestas fueron sometidas a votación, clasificadas en dos grandes grupos: a) Desarrollo y promoción comunitaria y social, y b) Infraestructura y servicios. Cada elector/a podía marcar hasta dos propuestas dentro del mismo Municipio.

- Concejos Vecinales: fueron inscriptos 1009 postulantes por las 18 zonas de Montevideo, y finalmente 979 candidatos/as cumplieron con los requisitos para poder ser elegibles como Concejal o Concejala, en el acto eleccionario.

La cantidad máxima de nombres que podían ser elegidos en cada Zona, fue definida en forma autónoma y según los reglamentos de cada Concejo Vecinal.

## I. DE LOS VOTANTES

En esta primera sección se estudian algunas variables que describen el universo de los y las votantes en las Elecciones Presupuesto Participativo y Concejo Vecinal 2016.

La presentación de los datos en forma de porcentajes responde al hecho de que los mismos tienen el objetivo de identificar tendencias.

Luego del escrutinio, se constató la participación de 84.067 personas que, con su voto, lograron el mayor guarismo de los últimos 15 años, revirtiendo además una tendencia que se presentaba levemente decreciente en los últimos períodos (ver Cuadro 1).

**Cuadro N° 1. Votantes a las Elecciones de Concejos Vecinales y Presupuesto Participativo, por año y modalidad de elección. Elección 2016**

Año	Elección	Cantidad total de Votantes
1993	C.V	68.558
1995	C.V	82.496
1998	C.V	106.909
2001	C.V	100.552
2004	C.V	76.643
2006	C.V y P.P	74.363
2007	P.P	74.757
2008	C.V y P.P	74.123
2011	C.V y P.P	72.473
2013	C.V y P.P	70.721
2016	C.V y P.P	84.067

Fuente: IM, División Asesoría de Desarrollo Municipal y Participación. Unidad de Participación y Planificación

Tomando en cuenta el último censo realizado en el Uruguay (Año 2011), un total de 1.047.268 personas con 16 años o más viven en Montevideo<sup>1</sup>. El total de votantes en las elecciones 2016 representa entonces el 8% de esta población.

<sup>1</sup> Fuente: INE. Censo 2011.

**Cuadro N° 2. Cantidad y porcentaje de votantes. Elecciones 2008, 2011, 2013 y 2016.**

ELECCIÓN	CANTIDAD DE VOTANTES	% VOTANTES EN POBLACIÓN EN Mdeo		CANTIDAD DE VOTANTES NUEVOS (no votaron en el total de las elecciones anteriores)	% VOTANTES NUEVOS		
		Cantidad de votantes /pob total de Mdeo: 1.318.755 (*)	Cantidad de votantes /pob. mayor de 16 años: 1.047.268 (*)		Votantes nuevos /total votantes en elección	Votantes nuevos / total de pob Mdeo 1.318.755 (*)	Votantes nuevos /total pob. mayor 16 años en Mdeo 1.047.268 (*)
<b>2016</b>	84.067	6,4%	8,0%	52.206	62%	4%	5%
<b>2013</b>	70.721	5,4%	6,8%	45.227	64%	3%	4%
<b>2011</b>	72.473	5,5%	6,9%	54.000	75%	4%	5%
<b>2008</b>	74.123	5,6%	7,1%	74.123	100%	6%	7%
<b>TOTAL</b>	301.384	22,9%	28,8%	225.556	75%	17%	22%

Fuente: IM, División Asesoría de Desarrollo Municipal y Participación. Unidad de Participación y Planificación (\*)

Fuente: INE, Censo 2011.

Al analizar la cantidad de votantes nuevos, se calcula que de los/as votantes de la elección 2016, un 78 % no votó en la elección del 2013 (65.908 votantes).

Esta cifra es mayor a la observada en el 2013, puesto que un 75 % de los/as electores del 2013 no habían votado en el 2011 (54.000 votantes).

Asimismo, considerando todas las elecciones desde el 2008, un 62 % de los votantes del 2016 no votó en ninguna de las elecciones anteriores (52.206 nuevos electores, según se presenta en el Cuadro N° 2).

Esto implica que si se suman las personas que votaron en alguna de las cuatro últimas elecciones esta población alcanza a 225.556 montevidianos/as.

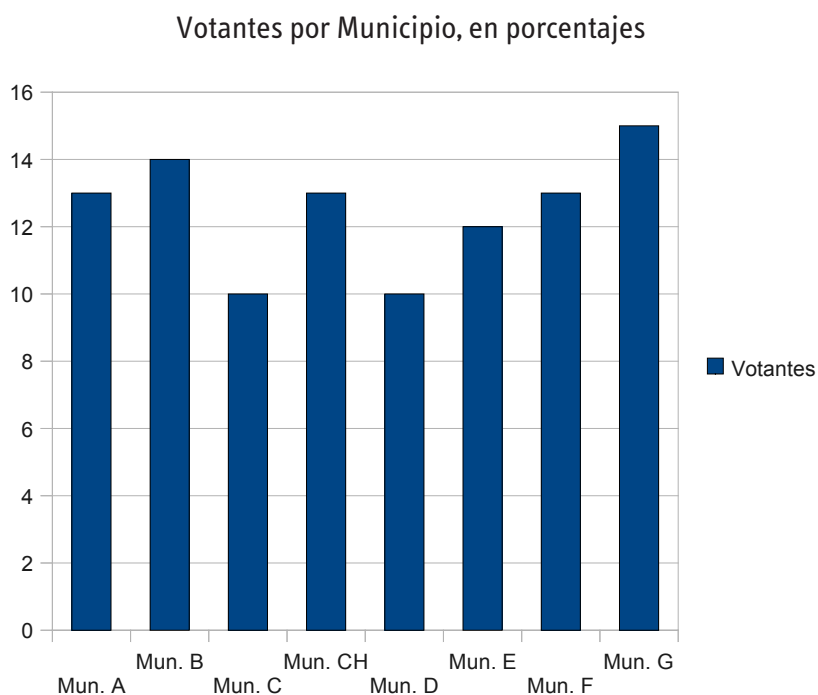
En relación al total de Montevideo, y contabilizando desde las elecciones del 2008, un 22% (casi uno de cada cuatro habitantes) de las y los montevidianos habilitados para votar ha participado para elegir Concejales/as Vecinales y/o propuestas del Presupuesto Participativo.

## 1. Distribución de votos por Municipio

De un total de votos de 84.067 en todo Montevideo, el Municipio que recibió más votos fue el Municipio G (12.311 votos), representando el 15% del total de votos del departamento, y el que le sigue en votos es el Municipio B (11.478 votos) con el 14% de los votos.

Los menores porcentajes de votación los obtuvieron los Municipios C (8.659 votos) y D (8.618 votos), ambos con un 10 % del total (ver Gráfico N° 1).

**Gráfico N° 1. Porcentaje de votantes por Municipio.**



Fuente: IM, División Asesoría de Desarrollo Municipal y Participación. Unidad de Participación y Planificación

**Cuadro N° 3. Cantidad y porcentaje de votantes por Municipio. Elección 2016.**

MUNICIPIO	Votantes 2016	% Votantes	Cantidad de Población por Municipio (*)	% votantes en población Municipios
MUNICIPIO A	11.099	13%	207.911	5,3%
MUNICIPIO B	11.478	14%	147.602	7,8%
MUNICIPIO C	8.659	10%	148.952	5,8%
MUNICIPIO CH	11.217	13%	159.503	7,0%
MUNICIPIO D	8.618	10%	181.197	4,8%
MUNICIPIO E	10.214	12%	153.395	6,7%
MUNICIPIO F	10.471	13%	168.893	6,2%
MUNICIPIO G	12.311	15%	151.302	8,1%
<b>TOTAL</b>	<b>84.067</b>	<b>100%</b>	<b>1.318.755</b>	<b>6,4%</b>

Fuente: IM, División Asesoría de Desarrollo Municipal y Participación. Unidad de Participación y Planificación (\*)

Fuente: INE, Censo 2011.

Al analizar el porcentaje de votantes por Municipio en relación al total de población<sup>2</sup> que habita en cada uno de ellos (Cuadro 3), es en el Municipio G y B donde se registran los mayores niveles de participación en la elección de 2016 (8,1% y 7,8% respectivamente). Es en el Municipio D donde se localiza el menor porcentaje de participación de la población en las elecciones de Concejo Vecinal y Presupuesto Participativo.

Estos datos son diferentes a los obtenidos en la elección anterior, donde si bien el Municipio G mantuvo su mayor nivel de participación, el Municipio CH aumentó sus guarismos de modo significativo, y de igual modo lo hizo el Municipio B.

<sup>2</sup> Para este análisis no se incorpora la información de la población por Municipio mayor de 16 años, ya que no contamos con dicha información desagregada.



**Cuadro N° 4. Comparativo de votos en Elecciones 2013 y 2016, por Municipio.**

CCZ	Diferencia votos 2016-2013	Diferencia por Municipio		Diferencia votos en %
14	-641	A	-1.050	-8,6%
17	-931			
18	522			
1	2.143	B	4.073	55%
2	1.930			
3	15	C	890	11,5%
15	319			
16	556			
4	932	CH	5.389	92,4%
5	4.457			
10	-433	D	-859	-9%
11	-426			
6	-1.251	E	890	9,5%
7	864			
8	1.277			
9	3.028	F	3.028	40,7%
12	99	G	985	8,7%
13	886			
<b>Total</b>	<b>13.346</b>	<b>Diferencia total</b>	<b>13.346</b>	<b>19%</b>

Fuente: IM, División Asesoría de Desarrollo Municipal y Participación. Unidad de Participación y Planificación

Observando el Cuadro N° 4, al comparar los votos obtenidos en las elecciones 2013 y 2016, si bien se observa un importante aumento a nivel general de un 19 % en todo Montevideo, éste se explica básicamente en relación al aumento en los Municipios CH (92,4 %), B (55% y F (40,7 %), respecto a la elección anterior.

En el entorno del 10 % crecieron los Municipios C (11,5 %), E (9,5 %) y G (8,7%).

Por el contrario, se vio disminuida la votación en dos Municipios (oponiendo la tendencia general): Municipio D (9%) y Municipio A (8,6 %)

Si analizamos ahora la votación para elección de Presupuesto Participativo y Concejos Vecinales en cada CCZ, vemos marcadas diferencias entre unos y otros. Mientras en 13 de ellos la participación de los electores generó un aumento en la cantidad de sufragios respecto a la elección anterior, en los restantes 5 CCZ este fenómeno se presentó a la inversa, disminuyendo la cantidad de votos escrutados. El CCZ que recepcionó mayor número de votos respecto a la elección anterior (duplicando casi sus guarismos) fue el CCZ 5, seguido por el CCZ 1 con el 72 %.

Luego se encuentran varios CCZ (el 2, el 8 y el 9) que han aumentado en el entorno del 40 %.

Por el contrario, el mayor descenso en cantidad de votantes se registró en el CCZ 6, con cerca de un 40% menos que en la elección anterior.

**Cuadro N°5. Cantidad de votantes por CCZ y Municipio. Elecciones 2008, 2011, 2013 y 2016.**

MUNICIPIO - CCZ	2008	2011	2013	2016
14	5.413	4.819	4.264	3.623
17	4.897	4.405	5.199	4.268
18	2.179	2.716	2.686	3.208
<b>MUNICIPIO A</b>	<b>12.489</b>	<b>11.940</b>	<b>12.149</b>	<b>11.099</b>
1	2.136	2.862	2.976	5.119
2	3.579	3.676	4.429	6.359
<b>MUNICIPIO B</b>	<b>5.715</b>	<b>6.538</b>	<b>7.405</b>	<b>11.478</b>
3	4.809	5.765	3.610	3.625
15	2.114	2.049	2.276	2.595
16	2.375	2.386	1.883	2.439
<b>MUNICIPIO C</b>	<b>9.298</b>	<b>10.200</b>	<b>7.769</b>	<b>8.659</b>
4	2.551	1.722	1.351	2.283
5	2.971	4.601	4.477	8.934
<b>MUNICIPIO CH</b>	<b>5.522</b>	<b>6.323</b>	<b>5.828</b>	<b>11.217</b>
10	5.436	2.351	2.917	2.484
11	5.164	5.910	6.560	6.134
<b>MUNICIPIO D</b>	<b>10.600</b>	<b>8.261</b>	<b>9.477</b>	<b>8.618</b>
6	3.369	2.411	3.154	1.903
7	5.501	4.077	3.349	4.213
8	4.178	3.632	2.821	4.098
<b>MUNICIPIO E</b>	<b>13.048</b>	<b>10.120</b>	<b>9.324</b>	<b>10.214</b>
9	6.226	8.684	7.443	10.471
<b>MUNICIPIO F</b>	<b>6.226</b>	<b>8.684</b>	<b>7.443</b>	<b>10.471</b>
12	4.820	4.004	4.961	5.060
13	6.405	6.403	6.365	7.251
<b>MUNICIPIO G</b>	<b>11.225</b>	<b>10.407</b>	<b>11.326</b>	<b>12.311</b>
<b>TOTAL</b>	<b>74.123</b>	<b>72.473</b>	<b>70.721</b>	<b>84.067</b>

Fuente: IM, División Asesoría de Desarrollo Municipal y Participación. Unidad de Participación y Planificación

## 2. Características sociodemográficas de los votantes

### 2.1. Distribución por Sexo

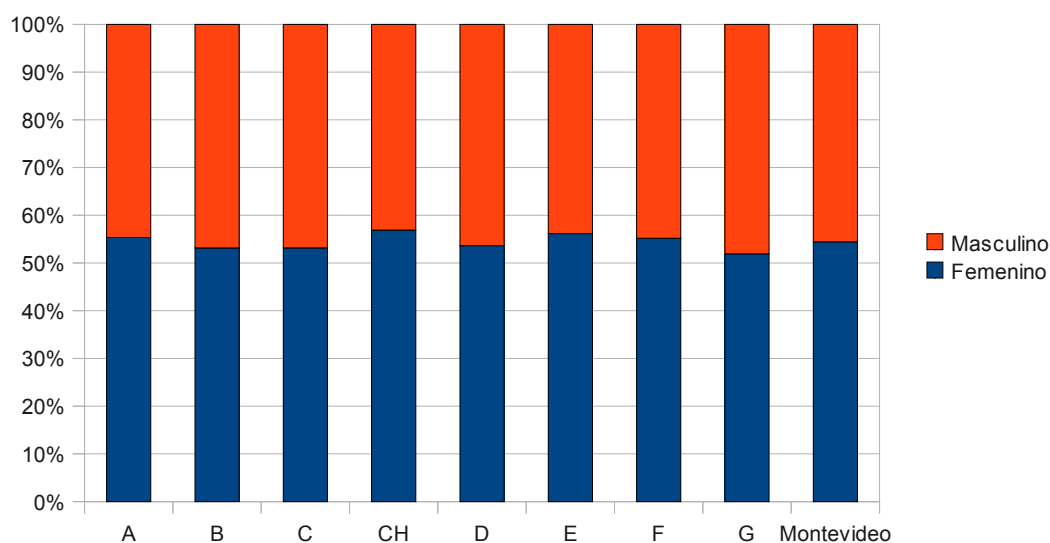
Con respecto a la variable sexo, en todos los municipios se observa una leve mayoría de votantes mujeres, siendo el Municipio G el que presenta la menor proporción (52 %) y el CH la mayor (57%), como se puede apreciar en el Cuadro 5 y Gráfico 2.

Estos valores son similares respecto a la elección del año 2013, donde también la votación femenina superaba a la masculina, siendo el rango entre el 53% y el 57 % en dicha oportunidad.

En cuanto al promedio para todo Montevideo, un 54% de los votos fueron realizados por mujeres y un 46% por varones, guarismos que ya se habían presentado en similares características en la elección anterior.

**GRÁFICO N° 2. Sexo de votantes por Municipio. Elección 2016.**

Sexo de los/as votantes por Municipio.



Fuente: IM, División Asesoría de Desarrollo Municipal y Participación. Unidad de Participación y Planificación

**Cuadro N° 6. Distribución de los y las votantes, por Municipio. Elección 2016.**

Municipios	Sexo		
	Masculino	Femenino	Total
<b>A</b>	45%	55%	100%
<b>B</b>	47%	53%	100%
<b>C</b>	47%	53%	100%
<b>CH</b>	43%	57%	100%
<b>D</b>	46%	54%	100%
<b>E</b>	44%	56%	100%
<b>F</b>	45%	55%	100%
<b>G</b>	48%	52%	100%
<b>Montevideo</b>	<b>46%</b>	<b>54%</b>	<b>100%</b>

Fuente: IM, División Asesoría de Desarrollo Municipal y Participación. Unidad de Participación y Planificación

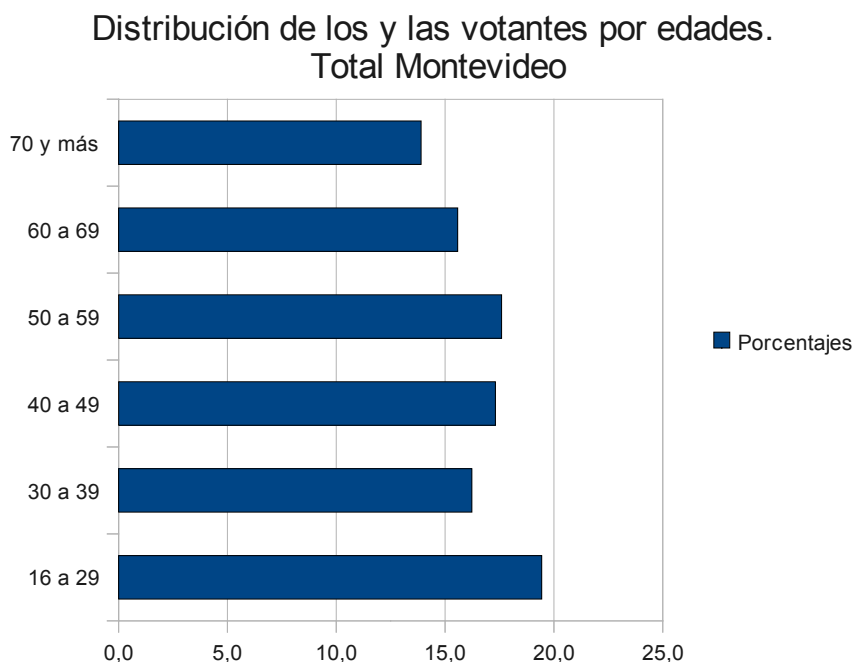
## 2.2. Distribución por tramos de edad

Para analizar la distribución de los y las votantes por edad, se tomaron grupos etáreos en tramos de a 10 años excepto los extremos en donde se agruparon a los más jóvenes entre 16 y 29 años y a los más viejos de 70 años en adelante.

De igual forma que en las elecciones del período pasado (19,7 %), se destaca el grupo de los más jóvenes, entre 16 y 29 años, representando el 19,4% de todos los votantes.

El 33,5 % de los votantes tiene entre 30 y 50 años.

**GRÁFICO N° 3. Distribución de los/as votantes por grupos de edad. Elección 2016.**



Fuente: IM, División Asesoría de Desarrollo Municipal y Participación. Unidad de Participación y Planificación

**Cuadro N° 7. Distribución de los y las votantes por grupos de edades. Elección 2016**

Grupos de edades	Porcentajes
16 a 29 años	19,4%
30 a 39 años	16,2%
40 a 49 años	17,3%
50 a 59 años	17,6%
60 a 69 años	15,6%
70 y más	13,9%
<b>Total</b>	<b>100%</b>

Fuente: IM, División Asesoría de Desarrollo Municipal y Participación. Unidad de Participación y Planificación

**Cuadro N° 8. Distribución de los y las votantes por grupos de edades y Municipio.  
Elección 2016**

Grupos de edades	A	B	C	CH	D	E	F	G	TOTAL
De 16 a 29 años	20,7%	20,6%	19,6%	15,7%	22%	16,9%	20,4%	19,9%	<b>19,4%</b>
De 30 a 39 años	18,4%	18,5%	15,5%	13,7%	16,4%	13,6%	17,2%	16,2%	<b>16,2%</b>
De 40 a 49 años	17,5%	16,7%	17,3%	16,4%	17,4%	17%	18,2%	18%	<b>17,3%</b>
De 50 a 59 años	16,8%	16,9%	17,0%	18,6%	17,2%	19,1%	17,7%	17,5%	<b>17,6%</b>
De 60 a 69 años	14,7%	14,3%	15,5%	17,3%	15%	17,1%	15,1%	15,6%	<b>15,6%</b>
Más de 70 años	11,9%	13,0%	15,1%	18,3%	12%	16,3%	11,4%	12,8%	<b>13,9%</b>
<b>TOTAL</b>	<b>100%</b>	<b>100%</b>	<b>100%</b>	<b>100%</b>	<b>100%</b>	<b>100%</b>	<b>100%</b>	<b>100%</b>	<b>100%</b>

Fuente: IM, División Asesoría de Desarrollo Municipal y Participación. Unidad de Participación y Planificación

Con respecto a la distribución por grupos de edades de los/as votantes, se pueden destacar algunas cifras.

Si bien en términos generales los datos son similares al promedio del departamento, en todos los Municipios menos el CH y el E el porcentaje de población joven supera dicho promedio, siendo estos Municipios, con un 15,7 %, y 16,9% respectivamente, los que hacen caer el promedio general para Montevideo.

Es de destacar entonces que dos de cada diez votantes son menores de 30 años.

El Municipio CH registra el mayor guarismo de población mayor de 70 años, un 18,3 %, superior al promedio departamental (13,9%). Este mismo fenómeno había sucedido ya en las elecciones anteriores, donde fue este Municipio, con el 21 % de los votos en el grupo de mayores de 70 años, el que presentó el mayor porcentaje de votos en ese tramo.

**Cuadro N° 9. Distribución por sexo y grupos de edades de los y las votantes.  
Elección 2016**

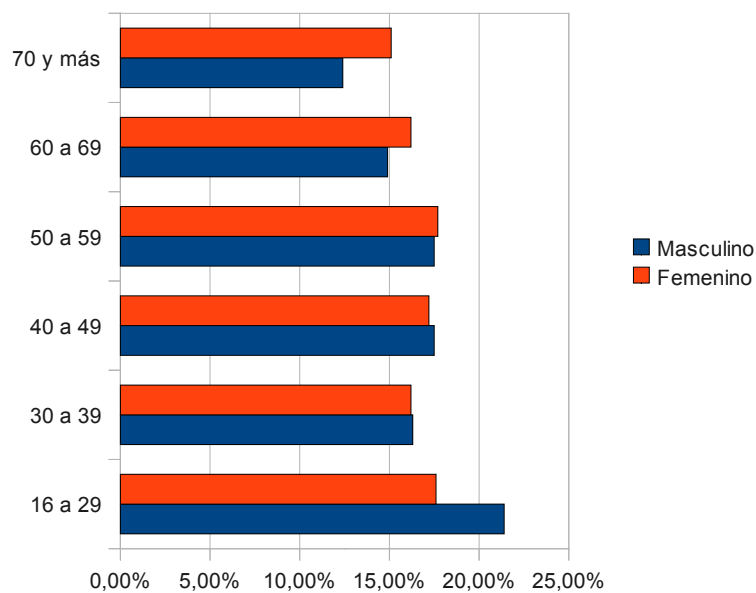
Grupos de edades	Sexo	
	Sexo	Sexo
16 a 29 años	21,4 %	17,6 %
30 a 39 años	16,3 %	16,2 %
40 a 49 años	17,5 %	17,2 %
50 a 59 años	17,5 %	17,7 %
60 a 69 años	14,9 %	16,2 %
70 y más	12,4 %	15,1 %
<b>Total</b>	<b>100 %</b>	<b>100 %</b>

Fuente: IM, División Asesoría de Desarrollo Municipal y Participación. Unidad de Participación y Planificación

Como puede observarse en el Cuadro N° 9, la proporción de hombres y mujeres votantes es similar en casi todos los grupos, salvo en el de los menores de 30 años, donde hay una leve mayoría de hombres (21,4 %) por sobre las mujeres (17,6 %). El promedio departamental en este grupo es de 19,4 %.

#### GRÁFICO N° 4. Distribución de los/as votantes por sexo y grupos de edades. Elección 2016

Distribución por sexo y edad de los/as votantes.  
Total Montevideo



Fuente: IM, División Asesoría de Desarrollo Municipal y Participación. Unidad de Participación y Planificación

### 3. ANÁLISIS DE LOS VOTOS A CONCEJOS VECINALES Y PRESUPUESTO PARTICIPATIVO. COMPARATIVO 2013 - 2016

En las Elecciones a Concejales Vecinales y Presupuesto Participativo 2016 votaron un total de 84.067 personas, distribuidas por Municipio como se presenta en la última columna del Cuadro 10.

**Cuadro Nº 10. Distribución de Votos según CV o PP, Municipio, y total de votantes.  
Elección 2016**

ZONA	VOTOS a CV	VOTOS a PP		Total de Personas que votaron
<b>Municipio A</b>	7.005	9.072		11.099
<b>Municipio B</b>	6.193	9.590		11.478
<b>Municipio C</b>	5.867	6.798		8.659
<b>Municipio CH</b>	7.914	8.351		11.217
<b>Municipio D</b>	5.445	5.905		8.618
<b>Municipio E</b>	4.943	8.411		10.214
<b>Municipio F</b>	7.009	7.382		10.471
<b>Municipio G</b>	7.885	9.830		12.311
<b>MONTEVIDEO</b>	<b>52.261</b>	<b>65.339</b>		<b>84.067</b>
<b>Porcentaje del total de votantes</b>	<b>62,2%</b>	<b>77,7%</b>		

Fuente: IM, División Asesoría de Desarrollo Municipal y Participación. Unidad de Participación y Planificación

Dadas las características propias de esta votación, donde al mismo tiempo es posible elegir candidatos/as a Concejales Vecinales, y/o Propuestas para el Presupuesto Participativo, se pueden presentar diferentes situaciones:

- Voto a Concejales Vecinales y al mismo tiempo a PP
- Voto sólo a Concejales Vecinales
- Voto sólo a PP



Es por esto que la suma de la cantidad de votos (117.600) a cada una de las dos (CV y PP) da como resultado un número mayor que el número total de votantes (84.067), pues cada persona (votante) aporta uno o dos votos.

De los 84.067 votantes:

52.261 emitieron su voto para elegir Concejales Vecinales (el 62,2 % del total de votantes)

65.339 lo hicieron para el Presupuesto Participativo (el 77,7 % del total de votantes)

Se desprende de este análisis que un total de 33.533 personas (la diferencia entre 117.600 y 84.067), el 40 %, votó ambas opciones: Concejos Vecinales y Presupuesto Participativo.

**Cuadro N° 11. Comparación de cantidad de votos a Concejales Vecinales en Elecciones 2013 y 2016, por Municipio, y porcentaje de variación respecto a Elección 2013.**

ZONA	VOTOS a CV 2013	VOTOS a CV 2016	Porcentaje de Variación
<b>Municipio A</b>	8.345	7.005	-16,0%
<b>Municipio B</b>	4.256	6.193	45,5%
<b>Municipio C</b>	5.164	5.867	13,6%
<b>Municipio CH</b>	4.458	7.914	77,5%
<b>Municipio D</b>	6.845	5.445	-20,5%
<b>Municipio E</b>	6.047	4.943	-18,3%
<b>Municipio F</b>	6.842	7.009	2,5%
<b>Municipio G</b>	8.524	7.885	-7,5%
<b>MONTEVIDEO</b>	<b>50.481</b>	<b>52.261</b>	<b>3,5%</b>

Fuente: IM, División Asesoría de Desarrollo Municipal y Participación. Unidad de Participación y Planificación

En el Cuadro 11 se observa que si bien en el total de Montevideo la votación a los Concejos Vecinales creció un 3,5 % globalmente respecto a la Elección del año 2013, el comportamiento al interior de los Municipios fue muy dispar. En algunos éste decreció hasta en un 20% (Municipio E disminuyó en un 18,3 % y Municipio D en un 20,5 %), mientras que en otros creció considerablemente, como el Municipio CH con un 77,5 % y el Municipio B un 45,5 % de aumento en la cantidad de votos recibidos.

Esta disparidad explica que al promediar las cantidades, el dato para Montevideo sea de un leve crecimiento situado en el 3,5 %.

**Cuadro N° 12. Comparación de cantidad de votos a Presupuesto Participativo en Elecciones 2013 y 2016, por Municipio, y porcentaje de variación respecto a Elección 2013.**

ZONA	VOTOS a PP 2013	VOTOS a PP 2016	Porcentaje de Variación
<b>Municipio A</b>	8.157	9.072	11,2%
<b>Municipio B</b>	5.544	9.590	73%
<b>Municipio C</b>	5.789	6.798	17,4%
<b>Municipio CH</b>	3.859	8.351	116%
<b>Municipio D</b>	5.390	5.905	9,5%
<b>Municipio E</b>	7.469	8.411	12,6%
<b>Municipio F</b>	6.874	7.382	7,4%
<b>Municipio G</b>	8.931	7.382	10%
<b>MONTEVIDEO</b>	<b>52.013</b>	<b>65.339</b>	<b>25,6 %</b>

Fuente: IM, División Asesoría de Desarrollo Municipal y Participación. Unidad de Participación y Planificación

Analizando ahora el Presupuesto Participativo, la comparación de votos recibidos respecto a la Elección 2013 presenta, a nivel departamental, un crecimiento del 25,6 % (Cuadro 12).

Profundizando el estudio a nivel de los Municipios se observa que todos recibieron mayor cantidad de votos al PP, comparando con el período anterior. Los Municipios CH y B, con un gran crecimiento, presentan cifras de 116% y 73 % respectivamente. En menores guarismos, los restantes Municipios se mantienen en una franja de crecimiento de entre el 7 % y el 18 % aproximadamente, respecto a las Elecciones 2013.

## II. DE LAS PROPUESTAS

En este apartado se estudian algunas características que describen el universo de las propuestas presentadas al Ciclo 2016 del Presupuesto Participativo.

Como ya se mencionó anteriormente, la presentación de los datos en forma de porcentajes responde al hecho de que los mismos tienen el objetivo de identificar tendencias. Por otra parte, la categorización de las propuestas se realizó en función de grandes temas que aportan a la hora de identificar dichas tendencias, y no sobre la base del estudio de viabilidad que realizan los diferentes técnicos de los Municipios y la Intendencia.

Es importante señalar también que muchas de las propuestas se vinculan con varios ejes temáticos, por lo que se optó por clasificarlas en dos grandes categorías (Desarrollo y Promoción comunitaria y social, e Infraestructura y servicios municipales), admitiendo que puede existir variaciones en los puntos de vista, de acuerdo al análisis que se realice.

### 1. Cantidad de propuestas presentadas

En total se presentaron 1139 propuestas, recibidas tanto por vía electrónica, en los portales de la Intendencia y el Presupuesto Participativo, como en forma personal en las oficinas de los municipios y centros comunales zonales, lo cual representó un aumento del 25% respecto a la cantidad de propuestas recibidas en el Ciclo 2013 (910 propuestas).

En los Municipios G, E y CH se encuentra el mayor porcentaje de propuestas presentadas (14,1 % en el G y E y 14% en el CH respectivamente). En el otro extremo, el Municipio F fue el Municipio que recibió menos propuestas (9% del total)

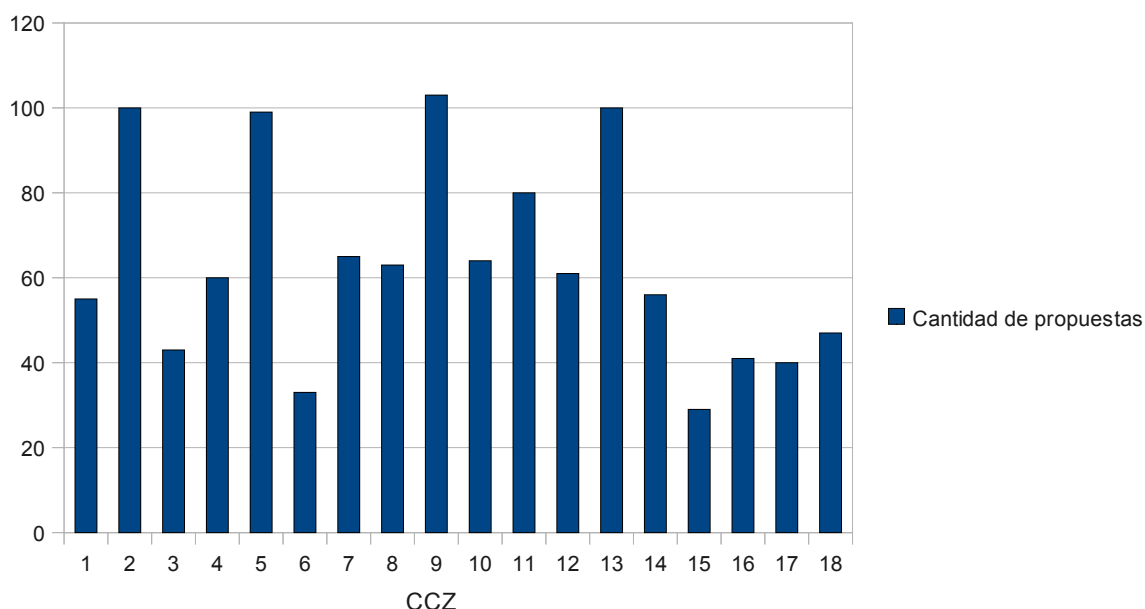
Al observar por Centro Comunal, en los CCZ 9, 13, 2 y 5 se recibieron la mayor cantidad de propuestas (Ver Cuadro N° 13 y Gráfico N° 5), De éstos, los CCZ 9, 13 y 5 habían también recibido la mayor cantidad de propuestas en el ciclo anterior, y a este grupo mayoritario se les integra en este Ciclo 2016 el CCZ 2, cada uno de los cuales recibió entre un 8,7 % y un 9 % del total de propuestas.

**Cuadro N°13. Propuestas presentadas según Municipio y CCZ. Elección 2016**

<b>MUNICIPIO</b>	<b>CCZ</b>	<b>Cantidad de Propuestas</b>	<b>Porcentaje</b>
<b>Municipio A</b>		<b>143</b>	<b>12,6%</b>
	<b>14</b>	56	4,9%
	<b>17</b>	40	3,5%
	<b>18</b>	47	4,1%
<b>Municipio B</b>		<b>155</b>	<b>13,6</b>
	<b>1</b>	55	4,8%
	<b>2</b>	100	8,8%
<b>Municipio C</b>		<b>113</b>	<b>9,9%</b>
	<b>3</b>	43	3,8%
	<b>15</b>	29	2,5%
	<b>16</b>	41	3,6%
<b>Municipio CH</b>		<b>159</b>	<b>14,0%</b>
	<b>4</b>	60	5,3%
	<b>5</b>	99	8,7%
<b>Municipio D</b>		<b>144</b>	<b>12,7%</b>
	<b>10</b>	64	5,6%
	<b>11</b>	80	7,0%
<b>Municipio E</b>		<b>161</b>	<b>14,1%</b>
	<b>6</b>	33	2,9%
	<b>7</b>	65	5,7%
	<b>8</b>	63	5,5%
<b>Municipio F</b>		<b>103</b>	<b>9,0%</b>
	<b>9</b>	103	9,0%
<b>Municipio G</b>		<b>161</b>	<b>14,1%</b>
	<b>12</b>	61	5,4%
	<b>13</b>	100	8,8%
<b>TOTAL</b>		<b>1.139</b>	<b>100%</b>

Fuente: IM, División Asesoría de Desarrollo Municipal y Participación. Unidad de Participación y Planificación

**Gráfico N°5. Propuestas presentadas según CCZ. Elección 2016**



Fuente: IM, División Asesoría de Desarrollo Municipal y Participación. Unidad de Participación y Planificación

## 2. Formato de presentación

Es interesante observar cuáles fueron las modalidades utilizadas por los proponentes para hacer llegar sus propuestas.

Para el total de Montevideo, 426 propuestas fueron entregadas en forma presencial (formato papel) en el Centro Comunal Zonal o Municipio de referencia, y las otras 713 se presentaron vía electrónica a través de la página del Presupuesto Participativo (Ver Cuadro N° 14).

La presentación por la vía electrónica, ingresando en los portales de la Intendencia y el Presupuesto Participativo, mostró un importante incremento (de un 67%) respecto al Ciclo 2013, mientras que la presentación en forma personal ante las oficinas de los municipios y centros comunales zonales sufrió un leve descenso (de un 12 %) respecto al mismo período.

**Cuadro N° 14. Distribución de propuestas presentadas según formato de recepción. Elección 2016**

Formato de recepción	Cantidad	Porcentaje
Electrónica	713	62,6%
Presencial	426	37,4%
<b>Total</b>	<b>1.139</b>	<b>100%</b>

Fuente: IM, División Asesoría de Desarrollo Municipal y Participación. Unidad de Participación y Planificación

Al analizar esta información por Municipio, y como se observa en el Cuadro N° 15, para los Municipios B y CH ingresaron aproximadamente las tres cuartas partes de sus propuestas en formato electrónico. También en los Municipios C, E y F fueron mayoría las recibidas en esa modalidad, aunque en menor proporción.

**Cuadro N° 15. Distribución de propuestas presentadas según formato de recepción, por Municipio y CCZ. Elección 2016**

Formatos de recepción	MUNICIPIOS							
	A	B	C	CH	D	E	F	G
Electrónica	58,7%	80,0%	66,4%	73,6%	42,4%	64,6%	64,0%	51,0%
Presencial	41,3%	20,0%	33,6%	26,4%	57,60%	35,4%	36,0%	49,0%
<b>Total</b>	<b>100%</b>	<b>100%</b>	<b>100%</b>	<b>100%</b>	<b>100%</b>	<b>100%</b>	<b>100%</b>	<b>100%</b>

Fuente: IM, División Asesoría de Desarrollo Municipal y Participación. Unidad de Participación y Planificación

### 3. Categorías temáticas de las propuestas

Para realizar un análisis más global se sintetizan los diversos contenidos presentes en las propuestas en dos grandes categorías (tal como fueron presentadas a los vecinos para su votación), las cuales se componen de la siguiente manera:

Propuestas relativas al Desarrollo y promoción comunitaria y social: espacios integradores de uso público, propuestas vinculadas con lo social, deportivo y/o cultural, juventud, infancia y adolescencia, adultos/as mayores, salud, equidad racial, discapacidad, género y diversidad, realojo de asentamientos y otras propuestas de índole social

Propuestas relativas a Infraestructura y servicios municipales: alumbrado, arbolado y poda, ciclovías, bisesendas, limpieza, control y educación ambiental, espacios caninos, obras de saneamiento, obras de vialidad y tránsito, entre otras temáticas vinculadas con infraestructura y servicios.

**Cuadro N° 16. Distribución del total de propuestas, categorizadas por temática.  
Elección 2016**

Temática	Cantidad	Porcentaje
<b>Desarrollo y Promoción comunitaria y social</b>	522	45,8%
<b>Infraestructura y servicios</b>	617	54,2%
<b>Total</b>	1.139	100%

Fuente: IM, División Asesoría de Desarrollo Municipal y Participación. Unidad de Participación y Planificación

Al analizar las temáticas agrupadas, a nivel de Montevideo la distribución de propuestas referidas a Infraestructura y servicios municipales es levemente superior (54,2 %) a las propuestas vinculadas con el Desarrollo y promoción comunitaria y social (Ver Cuadro N° 16).

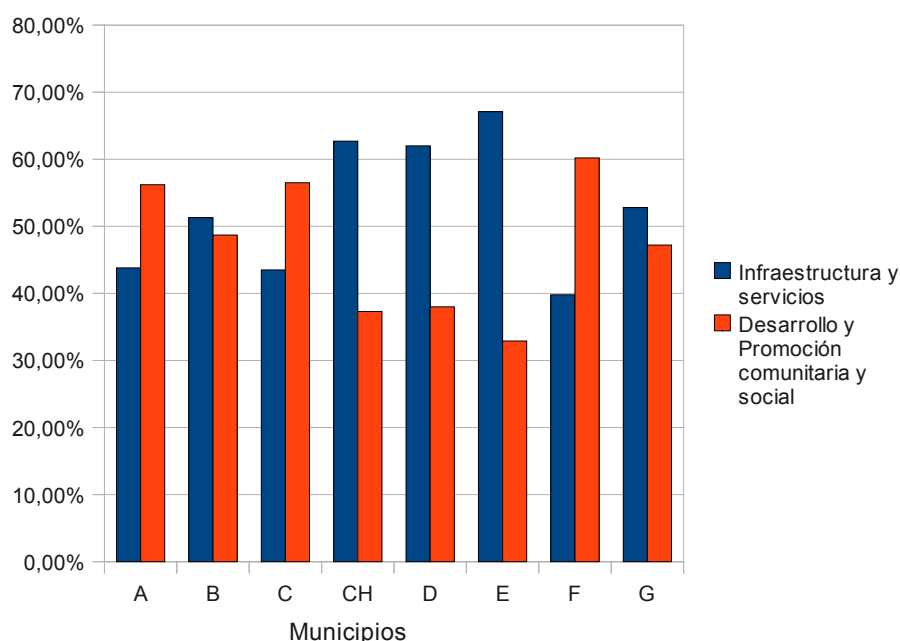
Esta diferencia se minimiza al analizar únicamente las propuestas definidas como viables y puestas a votación, donde la distribución es casi equitativa entre ambas categorías (50,3 % están relacionadas con el Desarrollo y Promoción comunitaria y social, y 49,7% vinculadas a Infraestructura y servicios).

**Cuadro N° 17. Distribución del total de propuestas, categorizadas por temática, según Municipio.  
Elección 2016**

Temática	A	B	C	CH	D	E	F	G
<b>Desarrollo y Promoción comunitaria y social</b>	56,2%	48,7%	56,5%	37,3%	38,0%	32,9%	60,2%	47,2%
<b>Infraestructura y servicios</b>	43,8%	51,3%	43,5%	62,7%	62,0%	67,1%	39,8%	52,8%
<b>Total</b>	100%	100%	100%	100%	100%	100%	100%	100%

Fuente: IM, División Asesoría de Desarrollo Municipal y Participación. Unidad de Participación y Planificación

**Gráfico N° 6. Distribución del total de propuestas, categorizadas por temática, según Municipio. Elección 2016**



Fuente: IM, División Asesoría de Desarrollo Municipal y Participación. Unidad de Participación y Planificación.

Al observar el Cuadro N° 17 y el Gráfico N° 6 se aprecia que a nivel de Municipios, algunos porcentajes varían respecto al promedio de Montevideo. Tal situación es evidente en los Municipios CH, D, E, donde es netamente superior la presentación de propuestas de Infraestructura y servicios municipales, seguramente vinculadas con la visualización de necesidades de obras de esa naturaleza a nivel territorial, y por el contrario, en el F el porcentaje se inclina hacia las propuestas vinculadas con el Desarrollo y Promoción comunitaria y social.

En el resto, se mantienen (con mínima variación) la equidad entre ambas categorías, denotando el continuo esfuerzo de la ciudadanía por elaborar y presentar propuestas integradoras, de promoción social e inclusivas.

El reflejo final acerca de los temas en los que la ciudadanía decide sea invertido parte del presupuesto, son claramente vinculados con las propuestas enmarcadas en el Desarrollo y Promoción comunitaria y social, donde 42 de las 52 propuestas electas a través de la votación, se categorizan de esa forma (el 81%), mientras que sólo un 19% se refirieron a obras de Infraestructura y servicios municipales.



#### 4. Proponentes

Aquí se analizarán las propuestas según la modalidad de presentación utilizada por los proponentes. Existen propuestas que fueron presentadas individualmente, otras presentadas por instituciones u organizaciones sociales, y por último propuestas que presentan firmas de varios/as vecinos/as que la avalan.

Como se evidencia en el Cuadro N° 18, casi las tres cuartas partes de las propuestas fueron presentadas en forma individual, un porcentaje levemente superior al del Ciclo 2013 (68%).

Dicho aumento se produce en detrimento de la presentación mediante el aval de firmas, que desciende respecto al período anterior, manteniéndose en relación a un 25 % el porcentaje de propuestas elaboradas y presentadas por Organizaciones sociales y/o instituciones.

**Cuadro N° 18. Distribución del total de propuestas según modalidad de presentación. Elección 2016**

Modalidad de presentación	Cantidad	Porcentaje
Individual	835	73,3%
Organización Social/ Institución	277	24,3%
Firmas	27	2,4%
<b>Total</b>	<b>1.139</b>	<b>100%</b>

Fuente: IM, División Asesoría de Desarrollo Municipal y Participación. Unidad de Participación y Planificación

En un análisis combinado, se encuentra que el 71% de las propuestas presentadas en forma individual, se hicieron por vía electrónica.

De las propuestas presentadas por organizaciones sociales/instituciones, existe paridad en la forma de presentación: un 43 % lo hicieron por vía electrónica y un 57 % por vía presencial ante los servicios municipales y centros comunales.

Todas las propuestas presentadas mediante nota con firmas, fueron realizadas presencialmente.

**Cuadro N° 19. Distribución del total de propuestas según modalidad de presentación y Municipio.  
Elección 2016**

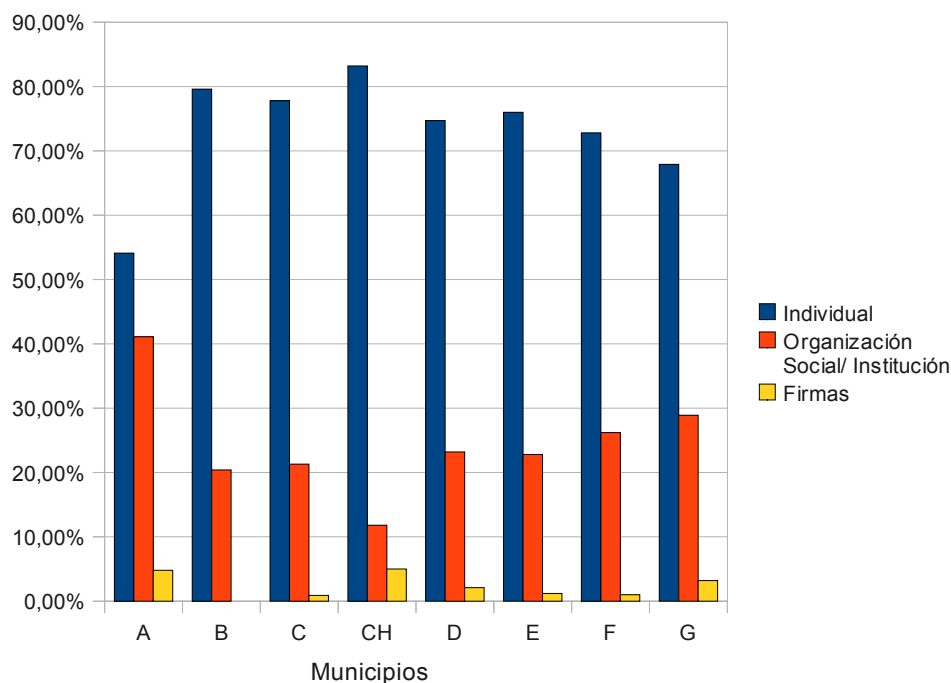
Modalidad de presentación	MUNICIPIOS							
	A	B	C	CH	D	E	F	G
<b>Individual</b>	54,1%	79,6%	77,8%	83,2%	74,7%	76,0%	72,8%	67,9%
<b>Organización Social/ Institución</b>	41,1%	20,4%	21,3%	11,8%	23,2%	22,8%	26,2%	28,9%
<b>Firmas</b>	4,8%	0,0%	0,9%	5,0%	2,1%	1,2%	1,0%	3,2%
<b>Total</b>	100%	100%	100%	100%	100%	100%	100%	100%

Fuente: IM, División Asesoría de Desarrollo Municipal y Participación. Unidad de Participación y Planificación

Cuando se examina esta información desagregada por municipios (Cuadro N° 19 y Gráfico N° 7), el promedio general se ve alterado sustancialmente en algunos de ellos, como por ejemplo en el Municipio CH donde la presentación individual alcanza el 83,2 % (combinado con el mayor porcentaje de presentación mediante firmas entre todos los municipios) y en el B donde se produce un aumento de menor proporción, en el carácter individual, llegando al 79,6 % del total.

En tanto, el Municipio A mantiene cierta paridad entre la modalidad de presentación individual, y la colectiva (45,9 % si sumamos las organizaciones sociales/instituciones y los vecinos agrupados presentando firmas), y el Municipio G también presenta un guarismo importante en la presentación de modo colectivo (28,9% de organizaciones sociales/instituciones y un 3,2 % por firmas).

**Gráfico N° 7. Distribución del total de propuestas según modalidad de presentación y Municipio. Elección 2016**



Fuente: IM, División Asesoría de Desarrollo Municipal y Participación. Unidad de Participación y Planificación

#### 4.1. Proponentes individuales

**Cuadro N° 20. Distribución del total de propuestas individuales, por sexo. Elección 2016**

Sexo	Cantidad*	Porcentaje
Hombres	435	52,2%
Mujeres	399	47,8%
<b>Total</b>	<b>834</b>	<b>100%</b>

\*Se consideran 834 proponentes que presentaron propuestas en forma individual

Fuente: IM, División Asesoría de Desarrollo Municipal y Participación. Unidad de Participación y Planificación

Cabe señalar que el 74,5% de los hombres enviaron su propuesta por la vía electrónica, mientras que el porcentaje para las mujeres es menor, siendo un 66,4% de ellas que lo hicieron en dicha modalidad.

Las propuestas presentadas en forma personal fueron realizadas en forma casi proporcional por mujeres y hombres, donde el porcentaje de mujeres es levemente superior (54,7 %).

**Cuadro N° 21. Distribución del total de propuestas individuales, por sexo según Municipio.  
Elección 2016**

Sexo	MUNICIPIOS							
	A	B	C	CH	D	E	F	G
<b>Hombres</b>	41,8%	63,6%	45,2%	56,0%	41,5%	58,3%	52,0%	50,9%
<b>Mujeres</b>	58,2%	36,4%	54,8%	44,0%	58,5%	41,7%	48,0%	49,1%
<b>Total</b>	100%	100%	100%	100%	100%	100%	100%	100%

Fuente: IM, División Asesoría de Desarrollo Municipal y Participación. Unidad de Participación y Planificación

En la distribución por Municipio, se evidencia que los hombres presentaron más propuestas en los Municipios B, E y CH (en ese orden). En menor proporción, pero también con mayoría masculina, se observa dicho fenómeno en los Municipios F y G (Ver Cuadro N° 21)

**Cuadro N° 22. Distribución del total de propuestas individuales, por grupos de edades.  
Elección 2016**

Grupos de edades	Porcentaje
<b>16 a 18 años</b>	1,4%
<b>19 a 24 años</b>	5,9%
<b>25 a 29 años</b>	7,4%
<b>30 a 49 años</b>	42,3%
<b>50 a 69 años</b>	31,6%
<b>70 y más años</b>	7,1%
<b>S/d</b>	4,3%
<b>Total</b>	100%

Fuente: IM, División Asesoría de Desarrollo Municipal y Participación. Unidad de Participación y Planificación

Mientras que el porcentaje mayoritario de proponentes individuales se encuentra en la franja de 30 a 69 años (73,9%), se destaca no obstante que un 14,7% de los mismos es menor de 29 años.

**Cuadro N° 23. Distribución del total de propuestas individuales, por grupos de edades según Municipio.  
Elección 2016**

Grupos de edades	MUNICIPIOS							
	A	B	C	CH	D	E	F	G
<b>16 a 18 años</b>	1,3%	1,7%	1,2%	3,7%	1,9%	0,8%	0,0%	0,0%
<b>19 a 24 años</b>	6,3%	8,3%	7,1%	3,7%	8,5%	3,1%	4,0%	6,5%
<b>25 a 29 años</b>	12,7%	9,9%	4,8%	4,5%	2,8%	2,4%	12,0%	13,9%
<b>30 a 49 años</b>	48,2%	46,3%	42,8%	33,6%	45,3%	50,4%	41,3%	32,4%
<b>50 a 69 años</b>	24,1%	28,1%	34,5%	36,5%	31,1%	29,1%	28,0%	38,0%
<b>70 y más años</b>	3,7%	2,5%	8,4%	14,3%	6,6%	10,3%	2,7%	4,6%
<b>S/d</b>	3,7%	3,2%	1,2%	3,7%	3,8%	3,9%	12,0%	4,6%
<b>Total</b>	100%	100%	100%	100%	100%	100%	100%	100%

Fuente: IM, División Asesoría de Desarrollo Municipal y Participación. Unidad de Participación y Planificación

Estos guarismos se elevan sustancialmente al analizar los datos distribuidos por Municipio. En el Cuadro N° 23 se observa que en los Municipios A, B y G dicho porcentaje de proponentes menores de 29 años asciende a valores en torno al 20%.

En el otro extremo, para el Municipio E sólo el 6,3% de los proponentes pertenece a ese grupo de edad.

### III. DE LOS CANDIDATOS

En este capítulo se estudian algunas características de corte sociodemográfico, y relativas a la presentación a la Elección, del universo de las y los candidatos que se postularon para integrar los Concejos Vecinales en las Elecciones 2016.

Al igual que en el resto del trabajo, la presentación de los datos en forma de porcentajes responde al hecho de que los mismos tienen el objetivo de identificar tendencias y por tanto se considera que ese es el formato más adecuado de análisis.

#### Características sociodemográficas

##### 1. Cantidad de candidatos

Fueron 979 personas las que se postularon y cumplieron con los requisitos para poder ser elegibles como Concejales y Concejales Vecinales en la Elección 2016.

Esta cifra es similar a la del Ciclo anterior (2013), donde se habían presentado 975 candidatos/as. Del total de 979, fueron elegidos 505 concejales y concejalas titulares, y 384 suplentes.

En el Cuadro N° 24 se observa la distribución de los mismos según Municipio, y en el Cuadro N°25, por Municipio y Zona.

**Cuadro N° 24. Distribución del total de candidatos/as según Municipio. Elección 2016**

Municipio	Candidatos/as	Porcentaje
Municipio A	148	15,1%
Municipio B	119	12,2%
Municipio C	107	11,0%
Municipio CH	119	12,2%
Municipio D	115	11,7%
Municipio E	101	10,3%
Municipio F	115	11,7%
Municipio G	155	15,8%
<b>TOTAL</b>	<b>979</b>	<b>100%</b>

Fuente: IM, División Asesoría de Desarrollo Municipal y Participación. Unidad de Participación y Planificación

**Cuadro N° 25. Distribución del total de candidatos/as según Zona y Municipio.  
Elección 2016**

ZONA	Candidatos/as
14	34
17	68
18	46
<b>Municipio A</b>	<b>148</b>
1	53
2	66
<b>Municipio B</b>	<b>119</b>
3	50
15	26
16	31
<b>Municipio C</b>	<b>107</b>
4	33
5	86
<b>Municipio CH</b>	<b>119</b>
10	32
11	83
<b>Municipio D</b>	<b>115</b>
6	34
7	37
8	30
<b>Municipio E</b>	<b>101</b>
9	115
<b>Municipio F</b>	<b>115</b>
12	70
13	85
<b>Municipio G</b>	<b>155</b>
<b>TOTAL</b>	<b>979</b>

Fuente: IM, División Asesoría de Desarrollo Municipal y Participación. Unidad de Participación y Planificación

## 2. Distribución por sexo

**Cuadro N° 26. Distribución del total de candidatos/as, por sexo.  
Elección 2016**

Sexo	Cantidad	Porcentaje
<b>Hombres</b>	560	57,2%
<b>Mujeres</b>	419	42,8%
<b>Total</b>	979	100%

Fuente: IM, División Asesoría de Desarrollo Municipal y Participación. Unidad de Participación y Planificación

A nivel general es levemente superior el porcentaje de candidatos hombres respecto al de mujeres. Esta distribución por sexo no varía demasiado si observamos los datos por Municipio, siendo superior la cantidad de hombres en todos los casos. Cabe señalar, sin embargo, que la mayor diferencia la presentan los Municipios F y A (62,6 % y 60 % de candidatos hombres, respectivamente)

Esta situación varía respecto al Ciclo 2013, donde los Municipios céntricos, a excepción del CH, presentaban una leve mayoría de candidaturas femeninas.

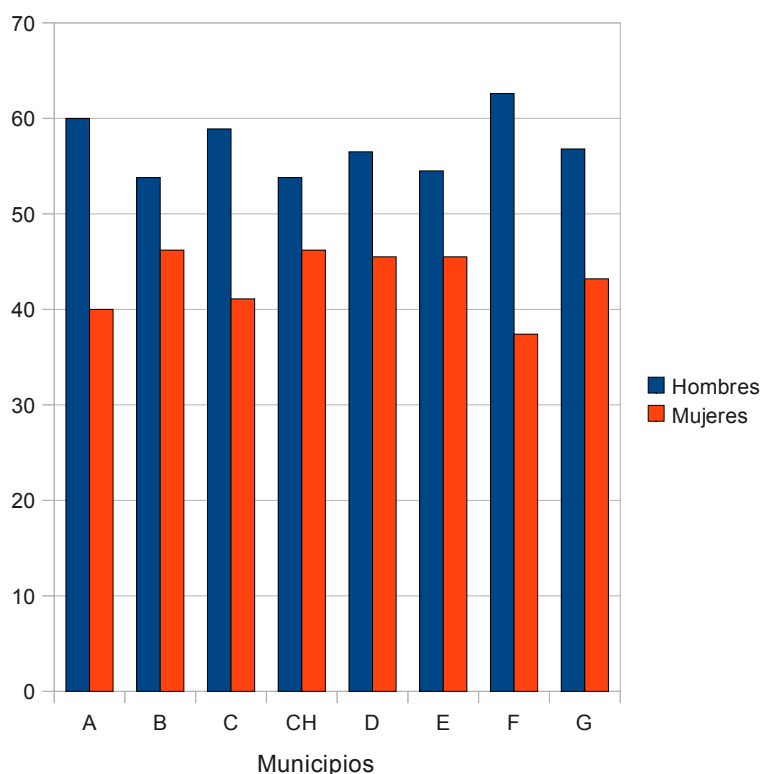
**Cuadro N° 27. Distribución del total de candidatos/as, por sexo según Municipio.  
Elección 2016**

Sexo	MUNICIPIOS							
	A	B	C	CH	D	E	F	G
<b>Hombres</b>	60,0%	53,8%	58,9%	53,8%	56,5%	54,5%	62,6%	56,8%
<b>Mujeres</b>	40,0%	46,2%	41,1%	46,2%	45,5%	45,5%	37,4%	43,2%
<b>Total</b>	100%	100%	100%	100%	100%	100%	100%	100%

Fuente: IM, División Asesoría de Desarrollo Municipal y Participación. Unidad de Participación y Planificación



**Gráfico N° 8. Distribución del total de candidatos/as, por sexo según Municipio. Porcentajes Elección 2016**



Fuente: IM, División Asesoría de Desarrollo Municipal y Participación. Unidad de Participación y Planificación

### 3. Distribución por grupo de edades

**Cuadro N° 28. Distribución del total de candidatos/as, por grupos de edades. Elección 2016**

Grupos de edades	Porcentaje
16 a 18 años	1,6%
19 a 24 años	6,0%
25 a 29 años	4,8%
30 a 49 años	28,0%
50 a 69 años	46,8%
70 y más años	12,5%
S/d	0,3%
<b>Total</b>	<b>100%</b>

Fuente: IM, División Asesoría de Desarrollo Municipal y Participación. Unidad de Participación y Planificación

De forma similar a la Elección anterior de 2013, en líneas generales, los candidatos a integrar Concejos Vecinales son personas mayores de 50 años, con una baja presencia de jóvenes (Cuadro N° 28)

En este sentido, el 59,2 % de los candidatos/as tienen más de 50 años, cifras similar al período anterior. Sin embargo, se produce un leve crecimiento de la población joven, dado que en esta elección se presentaron un 12,4 % de jóvenes entre 16 y 29 años, y en 2013 habían sido un 9,8 %.

También aumenta levemente el porcentaje de mayores de 70 años (pasando de un 10% a un 12,5 %)

**Cuadro N° 29. Distribución del total de candidatos/as, por grupos de edades según Municipio.  
Elección 2016**

Grupos de edades	MUNICIPIOS							
	A	B	C	CH	D	E	F	G
16 a 18 años	1,4%	2,5%	0,9%	2,5%	0,9%	0,0%	2,6%	1,9%
19 a 24 años	3,4%	6,7%	11,2%	6,7%	6,1%	6,9%	3,5%	5,2%
25 a 29 años	6,1%	5,9%	2,8%	5,1%	3,5%	5,0%	7,8%	2,6%
30 a 49 años	33,1%	28,6%	23,5%	19,3%	30,4%	17,8%	33,9%	32,9%
50 a 69 años	48,0%	47,1%	49,5%	51,3%	47,0%	45,5%	43,5%	43,2%
70 y más años	8,0%	9,2%	12,1%	15,1%	11,3%	22,8%	8,7%	14,2%
S/d	0,0%	0,0%	0,0%	0,0%	0,8%	2,0%	0,0%	0,0%
<b>TOTAL</b>	100%	100%	100%	100%	100%	100%	100%	100%

Fuente: IM, División Asesoría de Desarrollo Municipal y Participación. Unidad de Participación y Planificación

Realizando un análisis comparativo entre los municipios, surgen varias observaciones.

En primer lugar, es llamativo que en el Municipio E no se haya presentado ningún candidato/a menor de 18 años. En los restantes, aunque francamente minoritaria, sí hay presencia de esa franja etaria.

En el otro extremo de la pirámide, es también el Municipio E el que se destaca con la mayor cantidad de candidatas/as mayores de 70 años (22,8 %)

Los Municipios B, C, CH y F tienen promedios por encima del general de Montevideo (12,4 %), en cuanto a la presencia de postulantes entre 16 y 29 años.

En todos los casos la franja mayoritaria está comprendida entre los 50 a 69 años (con un mínimo de 43,2 % para el Municipio G y un máximo de 51,3 % para el CH)

#### 4. Distribución por nivel educativo

Analizando el nivel de estudios alcanzado, es importante señalar que más de la mitad de los candidatos tienen estudios secundarios cursados (el 54,1 %), y el 28,3 % ha cursado (finalizado o no) estudios de nivel terciario (Universidad y otros).

**Cuadro N° 30. Distribución del total de candidatos/as, según nivel de educación alcanzado. Elección 2016**

Nivel de estudios	Porcentaje
Primaria Incompleta	1,4%
Primaria Completa	13,7%
Secundaria/UTU Incompleta	39,6%
Secundaria/UTU Completa	14,5%
Universidad/Nivel Terciario Incompleto*	15,3%
Universidad/Nivel Terciario Completo*	13,0%
Sin datos	2,5%
<b>TOTAL</b>	<b>100%</b>

\*Nota: Universidad/Nivel Terciario incluye IPA, Magisterio, E. Militar

Fuente: IM, División Asesoría de Desarrollo Municipal y Participación. Unidad de Participación y Planificación

**Cuadro N° 31. Distribución del total de candidatos/as, por nivel educativo alcanzado, según Municipio.  
Elección 2016**

Nivel de estudios	MUNICIPIOS							
	A	B	C	CH	D	E	F	G
Primaria Incompleta	0,7%	0,0%	0,0%	0,8%	2,6%	0,0%	4,3%	2,6%
Primaria Completa	20,9%	5,0%	6,5%	1,7%	27,8%	6,9%	17,4%	18,7%
Secundaria/UTU Incompleta	47,3%	29,4%	35,5%	24,4%	45,2%	23,8%	51,3%	52,3%
Secundaria/UTU Completa	8,8%	14,3%	26,2%	16,0%	10,4%	20,8%	9,6%	13,5%
Universidad/Nivel Terciario Incompleto*	8,8%	24,4%	20,6%	30,3%	6,2%	23,8%	8,7%	5,8%
Universidad/Nivel Terciario Completo*	8,1%	26,1%	9,3%	26,8%	7,8%	16,8%	7,0%	5,2%
Sin datos	5,4%	0,8%	1,9%	0,0%	0,0%	7,9%	1,7%	1,9%
<b>TOTAL</b>	<b>100%</b>	<b>100%</b>	<b>100%</b>	<b>100%</b>	<b>100%</b>	<b>100%</b>	<b>100%</b>	<b>100%</b>

\*Nota: Universidad/Nivel Terciario incluye IPA, Magisterio, E. Militar

Fuente: IM, División Asesoría de Desarrollo Municipal y Participación. Unidad de Participación y Planificación

Con una mirada territorial, se destacan los Municipios B, E y CH (ubicados en el centro y la costa este del país) con altos niveles de estudios terciario-universitarios alcanzados (finalizado o no). En el Municipio CH más de la mitad de los candidatos/as se encuentran en esa situación (Cuadro N° 31).

Por el contrario (la brecha es amplia), en los Municipios G y D (alojados en la periferia de la ciudad) menos del 14 % están o han finalizado ese nivel y en el Municipio D poco menos de la tercera parte sólo ha finalizado el nivel de educación primaria (27,8 %)

## 5. Distribución según antecedentes de participación en Concejos Vecinales

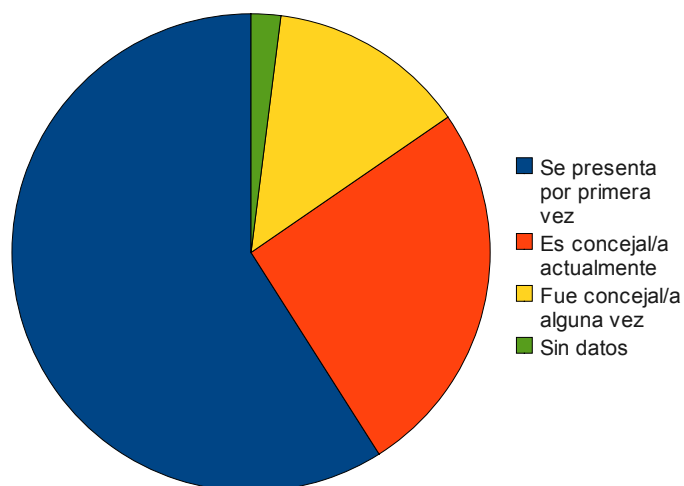
Al estudiar los antecedentes de participación de los/as candidatos/as en los Concejos Vecinales, se observa un importante aumento en la cantidad de los que se presentan por primera vez a la elección, 59%, en relación al Ciclo 2013, que habían sido el 49%, denotando la continuidad temporal en la renovación de más de la mitad de los candidatos/as.

**Cuadro N° 32. Distribución del total de candidatos/as, según antecedentes de participación. Elección 2016**

Antecedentes de participación	Porcentaje
Se presenta por primera vez	59,0%
Es Concejala/a actualmente	25,6%
Fue concejal en algún período anterior	13,4%
Sin datos	2,0%
<b>TOTAL</b>	<b>100%</b>

Fuente: IM, División Asesoría de Desarrollo Municipal y Participación. Unidad de Participación y Planificación

**Gráfico N° 9. Distribución del total de candidatos/as, según antecedentes de participación. Porcentajes**



Fuente: IM, División Asesoría de Desarrollo Municipal y Participación. Unidad de Participación y Planificación

**Cuadro N° 33. Distribución del total de candidatos/as, según antecedentes de participación, por Municipio. Elección 2016**

Antecedentes de participación	MUNICIPIOS							
	A	B	C	CH	D	E	F	G
Se presenta por primera vez	55,4%	63,8%	53,4%	70,6%	50,5%	54,4%	67,8%	56,2%
Es Concejal/a actualmente	27,7%	24,4%	33,6%	17,6%	30,4%	29,7%	16,5%	25,8%
Fue concejal en algún período anterior	16,9%	11,8%	12,1%	8,4%	13,0%	11,9%	14,8%	16,1%
Sin datos	0,0%	0,0%	0,9%	3,4%	6,1%	4,0%	0,9%	1,9%
<b>TOTAL</b>	<b>100%</b>	<b>100%</b>	<b>100%</b>	<b>100%</b>	<b>100%</b>	<b>100%</b>	<b>100%</b>	<b>100%</b>

Fuente: IM, División Asesoría de Desarrollo Municipal y Participación. Unidad de Participación y Planificación

Al observar la información a nivel de los municipios, se visualiza un importante porcentaje de candidatos/as que es la primera vez que se postulan a la elección, en el Municipio CH. También superan los promedios generales, los Municipios B y F, aunque con menos crecimiento porcentual.

Asimismo, en los Municipios C, D y E es relevante la cantidad de postulantes que son concejales/as actualmente.

En todos los municipios existe una cifra importante de experiencia como concejal, si se suma la cantidad de aquellos que actualmente están ejerciendo el rol, más los que fueron concejales/as en algún período anterior (Cuadro N° 33).

**Cuadro N° 34. Distribución del total de candidatos/as, por sexo según antecedentes de participación. Elección 2016**

Sexo	Se presenta por primera vez	Es concejal/a actualmente	Fue concejal
Hombres	59,3%	51,4%	60,3%
Mujeres	40,7%	48,6%	39,7%
<b>Total</b>	<b>100%</b>	<b>100%</b>	<b>100%</b>

Fuente: IM, División Asesoría de Desarrollo Municipal y Participación. Unidad de Participación y Planificación

Analizando los antecedentes de participación según el sexo, se visualiza una ligera mayoría de hombres entre los candidatos/as que se presentan por primera vez, así como también entre aquellos que ya ejercieron el rol con anterioridad.

**Cuadro N° 35. Distribución del total de candidatos/as, por grupos de edades según antecedentes como concejal. Elección 2016**

Grupos de edades	Se presenta por primera vez	Es concejal/a actualmente	Fue concejal
16 a 18 años	2,8%	0,0%	0,0%
19 a 24 años	8,3%	2,8%	2,3%
25 a 29 años	7,6%	0,8%	0,8%
30 a 49 años	37,0%	13,5%	17,6%
50 a 69 años	38,6%	58,2%	58,8%
70 y más años	5,5%	24,7%	20,5%
S/d	0,2%	0,0%	0,0%
<b>TOTAL</b>	100%	100%	100%

Fuente: IM, División Asesoría de Desarrollo Municipal y Participación. Unidad de Participación y Planificación

Del cuadro N° 35 se desprende que el 18,7 % de los que se presentan por primera vez, son menores de 29 años, mostrando también una renovación en cuanto a la edad de los postulantes.

La franja mayoritaria de los concejales actuales se encuentra entre los 50 a 69 años (58,2 %), al igual que entre aquellos que fueron concejales/as anteriormente (58,8 %)

## 6. Distribución por forma de presentación de la candidatura<sup>3</sup>

Al igual que en el Ciclo 2013, para el total de Montevideo es claramente mayoritaria la presentación individual de la candidatura con el aval de las firmas de los vecinos, representando el 82,2 % del total (Cuadro N° 36)

**Cuadro N° 36. Distribución del total de candidatos/as, según forma de presentación de la candidatura. Elección 2016**

Forma de presentación	Porcentaje
Firmas	82,2%
Organizaciones Sociales	15,5%
Firmas y Org. Sociales	2,0%
Sin datos	0,3%
<b>TOTAL</b>	<b>100%</b>

Fuente: IM, División Asesoría de Desarrollo Municipal y Participación. Unidad de Participación y Planificación

**Cuadro N° 37. Distribución del total de candidatos/as, según forma de presentación de la candidatura, por Municipio. Elección 2016**

Forma de presentación	MUNICIPIOS							
	A	B	C	CH	D	E	F	G
Firmas	79,7%	82,4%	86,0%	91,6%	80,9%	76,2%	83,5%	78,1%
Organizaciones sociales	20,3%	16,8%	13,1%	6,7%	18,3%	19,8%	10,4%	4,5%
Firmas y Org. Sociales	0,0%	0,8%	0,9%	1,7%	0,8%	2,0%	5,2%	17,4%
Sin datos	0,0%	0,0%	0,0%	0,0%	0,0%	2,0%	0,9%	0,0%
<b>TOTAL</b>	<b>100%</b>	<b>100%</b>	<b>100%</b>	<b>100%</b>	<b>100%</b>	<b>100%</b>	<b>100%</b>	<b>100%</b>

Fuente: IM, División Asesoría de Desarrollo Municipal y Participación. Unidad de Participación y Planificación

<sup>3</sup> El candidato/a puede ser presentado por medio de 20 firmas de vecinos que avalen su residencia en la zona, o por medio de una organización social que lo postula.

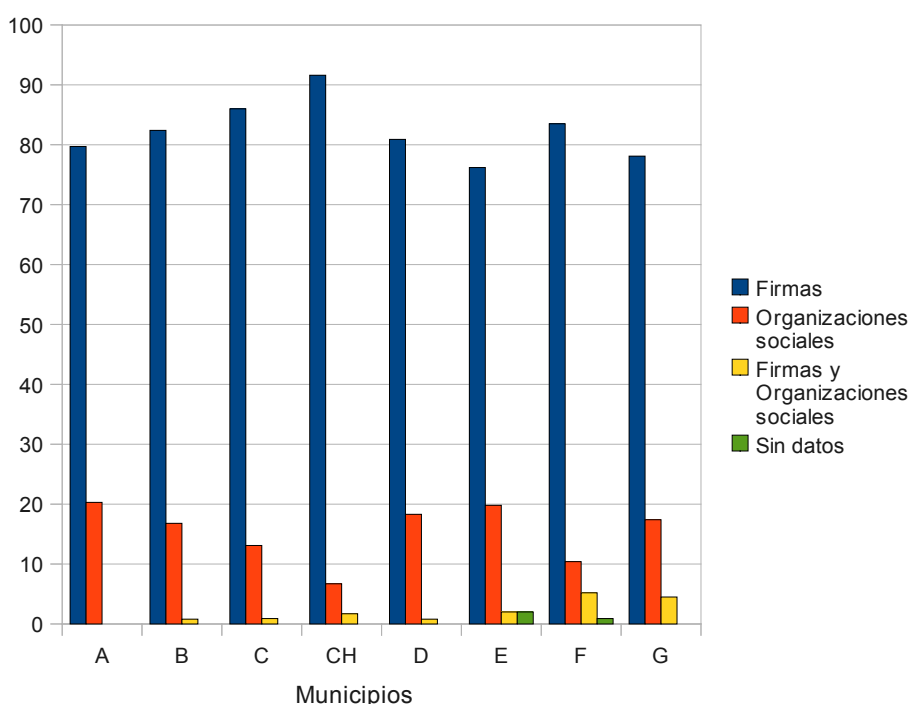


El promedio general de la postulación a través del aval de vecinos se eleva en los Municipios CH y C, con 91,6 % y 86 % respectivamente (Cuadro N° 37 y Gráfico N° 10).

La presentación por medio de una organización social crece, respecto al promedio de Montevideo, en los municipios A, E y D (20,3 %, 19,8 % y 18,3 % respectivamente). Sin embargo también es mayor que el promedio, aunque mínimamente, en los municipios G y B (17,4 % y 16,8 %)

En el Municipio A, Ciclo 2013, también fue importante el porcentaje de presentación por una organización social, con una cifra mayor que la de este Ciclo (28,8 % en aquella oportunidad).

**Gráfico N° 10. Distribución del total de candidatos/as, según forma de presentación de la candidatura, por Municipio. Porcentajes. Elección 2016**



Fuente: IM, División Asesoría de Desarrollo Municipal y Participación. Unidad de Participación y Planificación

## En resumen

### De los Votantes

- 84.067 personas participaron de la Elección 2016 de Presupuesto Participativo y Concejos Vecinales, y, con su voto, lograron el mayor guarismo de los últimos 15 años, revirtiendo además una tendencia que se presentaba levemente decreciente en los últimos períodos.
- El total de votantes en las elecciones 2016 representa el 8% de la población de Montevideo habilitada para votar.
- Un 54% de los votos fueron realizados por mujeres y un 46% por varones, guarismos que ya se habían presentado en similares características en la elección anterior.
- De igual forma que en las elecciones del período pasado (19,7%), se destaca el grupo de los más jóvenes, entre 16 y 29 años, que represen el 19,4% de todos los votantes.
- El 33,5% de los votantes tiene entre 30 y 50 años.
- De los 84.067 votantes:
  - 52.261 emitieron su voto para elegir Concejales Vecinales (62,2% del total de votantes)
  - 65.339 lo hicieron para el Presupuesto Participativo ( 77,7% del total de votantes)
- Si bien en el total de Montevideo la votación a los Concejos Vecinales creció un 3,5% globalmente respecto a la Elección del año 2013, al analizar los datos de los Municipios se observa un comportamiento dispar. En algunos éste decreció hasta en un 20% (Municipio E disminuyó en un 18,3% y Municipio D en un 20,5%), mientras que en otros creció considerablemente, como el Municipio CH con un 77,5% y el Municipio B un 45,5% de aumento en la cantidad de votos recibidos.
- Analizando ahora solamente el Presupuesto Participativo, la comparación de votos recibidos respecto a la Elección 2013 presenta, a nivel departamental, un crecimiento del 25,6%.
- A nivel de los Municipios se observa que todos recibieron mayor cantidad de votos al PP, comparando con el período anterior. Los Municipios CH y B, con un gran crecimiento, presentan cifras de 116% y 73% respectivamente. En menores guarismos, los restantes Municipios se mantienen en una franja de crecimiento de entre el 7% y el 18% aproximadamente, respecto a las Elecciones 2013.

## De las Propuestas

- En total se presentaron 1139 propuestas, lo cual representó un aumento del 25% respecto a la cantidad de propuestas recibidas en el Ciclo 2013 (910 propuestas).
- 426 propuestas fueron entregadas en forma presencial (formato papel) en el Centro Comunal Zonal o Municipio de referencia, y las otras 713 se presentaron vía electrónica a través de la página del Presupuesto Participativo.
- La presentación por la vía electrónica mostró un importante incremento (de un 67%) respecto al Ciclo 2013, mientras que la presentación en forma personal ante las oficinas de los municipios y centros comunales zonales sufrió un leve descenso (de un 12%) respecto al mismo período.
- La distribución de propuestas referidas a Infraestructura y servicios municipales es levemente superior (54,2%) a las propuestas vinculadas con el Desarrollo y promoción comunitaria y social.
- Esta diferencia se minimiza al analizar únicamente las propuestas definidas como viables y puestas a votación, donde la distribución es casi equitativa entre ambas categorías (50,3% están relacionadas con el Desarrollo y Promoción comunitaria y social, y 49,7% vinculadas a Infraestructura y servicios)
- La elección de los temas en los que la ciudadanía decide sea invertido parte del presupuesto, son claramente vinculados con las propuestas enmarcadas en el Desarrollo y Promoción comunitaria y social, donde 42 de las 52 propuestas electas a través de la votación, se categorizan de esa forma (el 81%), mientras que sólo un 19% se refirieron a obras de Infraestructura y servicios municipales.
- El 73,3% de las propuestas fueron presentadas en forma individual, un porcentaje levemente superior al del Ciclo 2013 (68%).
- Mientras que el porcentaje mayoritario de proponentes individuales se encuentra en la franja de 30 a 69 años (73,9%), se destaca no obstante que un 14,7% de los mismos es menor de 29 años.

## De los Candidatos

- Fueron 979 personas las que se postularon y cumplieron con los requisitos para poder ser elegibles como Concejales Vecinales en la Elección 2016, cifra similar al ciclo anterior (975).
- Fueron elegidos 505 concejales y concejalas titulares, y 384 suplentes.
- A nivel general es levemente superior el porcentaje de candidatos hombres respecto al de mujeres.
- De forma similar a la Elección anterior de 2013, en líneas generales, los candidatos/as a integrar Concejos Vecinales son personas mayores de 50 años, con una baja presencia de jóvenes.
- El 59,2% de los candidatos/as tienen más de 50 años, cifra similar al período anterior. Sin embargo, se produce un leve crecimiento de la población joven, dado que en esta elección se presentaron un 12,4% de jóvenes entre 16 y 29 años, y en 2013 habían sido un 9,8%. También aumenta levemente el porcentaje de mayores de 70 años (pasando de un 10% a un 12,5%)
- Más de la mitad de las y los candidatos tienen estudios secundarios cursados (el 54,1%), y el 28,3% ha cursado (finalizado o no) estudios de nivel terciario (Universidad y otros).
- Existe un importante aumento en la cantidad de los candidatos/as que se presentan por primera vez a la elección, 59%, en relación al Ciclo 2013, que habían sido el 49%, denotando la continuidad temporal en la renovación de más de la mitad de los candidatos/as.
- Los hombres se encuentran en ligera mayoría entre los candidatos/as que se presentan por primera vez, así como también entre aquellos que ya ejercieron el rol con anterioridad.
- El 18,7% de los que se presentan por primera vez, son menores de 29 años, mostrando también una renovación en cuanto a la edad de los postulantes.
- Al igual que en el Ciclo 2013, para el total de Montevideo es claramente mayoritaria la presentación individual de la candidatura con el aval de las firmas de los vecinos, representando el 82,2% del total.