

Informe de población Afrodescendiente

Fuente: ECH 2006-2012, Censos 2011

Octubre, 2013

Índice de Tablas

1	Frecuencia y prevalencia de la ascendencia por CCZ según tipo de ascendencia	5
2	Frecuencias y distribución de la ascendencia principal de las personas	5
3	Frecuencias y distribución de rangos de edades	6
4	Frecuencias y distribución de personas de 15 años o más que saben leer	6
5	Frecuencias del Nivel educativo para personas entre 21 y 65 años	7
6	Distribución del Nivel educativo para personas entre 21 y 65 años	7
7	Frecuencias y distribución del lugar donde trabajan	8
8	Frecuencias y distribución de hogares según condición de la vivienda	8
9	Frecuencias del tipo de energía eléctrica utilizada para alumbrar en la vivienda	9
10	Frecuencias del origen del agua de la vivienda	9
11	Frecuencias y distribución del número de hogares con NBI por CCZ	10
12	Muestra de hogares	11
13	Muestra de personas	11
14	Porcentaje de personas que declararon tener ascendencia afro	11
15	Porcentaje de personas de 0 a 14 años por ascendencia	12
16	Porcentaje de personas de 15 a 64 años por ascendencia	12
17	Porcentaje de personas de 65 o más años por ascendencia	13
18	Mujeres jefas en hogares monoparentales	13
19	Porcentaje de hogares en situación de indigencia	14
20	Porcentaje personas en situación de indigencia	14
21	Porcentaje de hogares pobres	15
22	Porcentaje de personas pobres	15
23	Tasa de desocupación	16
24	Tasa de desocupación hombres	16
25	Tasa de desocupación mujeres	17
26	Tasa de desocupación de los jefes de hogar	17
27	Tasa de desocupación menores de 25	18
28	Tasa de actividad	18
29	Tasa de actividad hombres	19
30	Tasa de actividad mujeres	19
31	Tasa de actividad de jóvenes menores de 25 años	20
32	Tasa de empleo	20
33	Tasa de empleo de jóvenes menores de 25 años	21
34	Promedio de horas trabajadas	21
35	Porcentaje de personas ocupadas sin derecho a jubilación	22
36	Media de los ingresos per cápita, con valores a precios corrientes	22
37	Mediana de los ingresos per cápita, con valores a precios corrientes	23
38	Percentil 10 de los ingresos del hogar con valores a precios corrientes	23
39	Percentil 90 de los ingresos del hogar con valores a precios corrientes	24
40	Promedio de años de estudio formal para las personas entre 21 y 65 años	25
41	Porcentajes de personas de 15 a 65 años con primaria incompleta	25
42	Porcentajes de personas de 17 a 65 años con ciclo básico incompleto	26
43	Porcentaje de personas de 21 a 65 años con bachillerato completo	26
44	Porcentaje de personas de 25 a 65 años con universidad completa	27
45	Porcentaje de personas con clima educativo bajo	27
46	Porcentajes de personas entre 8 y 15 años rezago en la escolaridad	28
47	Jovenes de 15 a 24 años que no estudian ni trabajan	28

48	Jóvenes de 15 a 24 años que sólo estudian	29
49	Jóvenes de 15 a 24 años que sólo trabajan	29
50	Jóvenes de 15 a 24 años que estudian y trabajan	30
51	Cobertura de salud en mutualismo para la población en general	30
52	Vivienda inadecuada	31
53	Hogares con hacinamiento	31
54	Servicio sanitario incompleto	32
55	Propietarios del terreno y la vivienda	32
56	Propietarios sólo de la vivienda	33
57	Inquilino o arrendatario	33
58	Ocupantes gratuitos con relación de dependencia	34
59	Tenencia de internet en el hogar	34
60	Tenencia de PC en el hogar	35

Índice

1	Introducción	4
2	Datos censales	4
2.1	Estructura de edades	6
2.2	Educación	6
2.3	Lugar de trabajo	8
2.4	Vivienda	8
2.5	NBI	10
3	Datos de la Encuesta Continua de Hogares	11
3.1	Descripción de la población	11
3.2	Pobreza e indigencia	14
3.3	Actividad laboral	16
3.4	Ingresos	22
3.5	Educación	24
3.6	Jóvenes	28
3.7	Salud	30
3.8	Vivienda	31
3.9	Acceso a TICS	34
4	Anexo Metodológico	35
4.1	Consideraciones generales	35
4.2	Pobreza, indigencia y Canasta Básica Alimentaria	36
4.3	Actividad laboral	36
4.4	Educación	36
4.5	Salud	37
4.6	Vivienda	37
4.6.1	Viviendas adecuadas	37
4.6.2	Condiciones de las Viviendas	38
4.7	Hogar	38

1 Introducción

El presente informe ha sido elaborado por la Unidad de estadística y gestión estratégica de la Intendencia de Montevideo. En el mismo se presentan una serie de indicadores que pretenden caracterizar la población afrodescendiente (o también denominada población afro) del departamento de Montevideo y que permitan su comparación con otros grupos. Dicho informe se elabora en base a la Encuesta Continua de Hogares (ECH) - Instituto Nacional de Estadística (INE) y los Censos 2011.

Se presentan diversas dimensiones (pobreza, ocupación, ingreso, educación, vivienda). Asimismo, se pretende visualizar la evolución de dichos indicadores en el tiempo a través del análisis del período 2006-2012.

El informe se estructura en 3 secciones. En la primera de ellas se presentan datos correspondientes a los Censos 2011 que permiten una caracterización de la población y los hogares afrodescendientes. Los datos se presentan desagregados por Centro Comunal Zonal (CCZ). En la segunda sección se presentan datos correspondientes a las ECH 2006-2012. Se presenta información de personas y hogares afro, no afro y para el total de Montevideo, permitiendo una lectura comparada de los datos y de su evolución. Finalmente en la última sección se agrega un anexo metodológico.

2 Datos censales

El censo es una potente herramienta de colecta de datos la cual define al hogar como unidad de recolección de información. El mismo permite una adecuada aproximación a los requerimientos y necesidades de los hogares y las personas en las distintas fases de su ciclo de vida.

En Uruguay, el Instituto Nacional de Estadística (INE) es el responsable de la medición del censo. Su importancia reside en sus características particulares, pues se trata de la única colecta de datos de carácter universal potencialmente aplicable tanto a análisis pormenorizados a escalas geográficas pequeñas como a estudios específicos y minorías.

Para este informe se considera como población afro a todas aquellas personas que declararon tener ascendencia afro aunque esta no sea su ascendencia principal¹. Toda la información censal aparece desagregada por CCZ.

A continuación se presenta información correspondiente a la prevalencia² de la ascendencia y ascendencia principal de las personas para el departamento de Montevideo.

¹Ver anexo metodológico

²Prevalencia de la ascendencia refiere a la proporción o a la frecuencia relativa de individuos de la población que presentan determinada ascendencia. Como los individuos pueden declarar tener más de una ascendencia la suma de las prevalencias puede superar el 100%.

Cuadro 1: Frecuencia y prevalencia de la ascendencia por CCZ según tipo de ascendencia

CCZ	Afro		Asiática		Blanca		Indígena		Otra	
	Frecuencia	Prevalencia	Frecuencia	Prevalencia	Frecuencia	Prevalencia	Frecuencia	Prevalencia	Frecuencia	Prevalencia
CCZ01	3670	8,2	396	0,9	43313	96,5	3693	8,2	160	0,4
CCZ02	6128	6,2	788	0,8	95458	97,3	7394	7,5	347	0,4
CCZ03	5194	6,5	459	0,6	77932	96,8	5016	6,2	224	0,3
CCZ04	1511	4,1	226	0,6	35637	97,3	1869	5,1	147	0,4
CCZ05	2952	2,5	647	0,5	118039	98,7	4190	3,5	340	0,3
CCZ06	5156	9,0	244	0,4	54154	95,0	3600	6,3	121	0,2
CCZ07	1505	3,0	272	0,5	49793	98,8	2142	4,3	114	0,2
CCZ08	1988	4,8	189	0,5	40864	97,6	1828	4,4	105	0,3
CCZ09	18624	13,6	774	0,6	124775	91,4	8963	6,6	242	0,2
CCZ10	5282	13,8	203	0,5	34239	89,5	2481	6,5	91	0,2
CCZ11	18698	14,1	653	0,5	120272	90,9	7371	5,6	175	0,1
CCZ12	5833	10,9	320	0,6	50406	94,1	3143	5,9	110	0,2
CCZ13	8653	9,6	391	0,4	84443	93,6	5481	6,1	190	0,2
CCZ14	9151	11,2	421	0,5	76723	93,6	4855	5,9	103	0,1
CCZ15	1314	4,8	124	0,4	26985	97,8	1428	5,2	126	0,5
CCZ16	2068	5,7	283	0,8	34806	96,4	2251	6,2	60	0,2
CCZ17	7718	13,5	244	0,4	52145	91,1	3455	6,0	248	0,4
CCZ18	3879	10,5	177	0,5	34375	93,0	2395	6,5	88	0,2
Total	109324	9,0	6811	0,6	1154359	94,6	71555	5,9	2991	0,2

Cuadro 2: Frecuencias y distribución de la ascendencia principal de las personas

CCZ	Frecuencias							Distribución					
	Afro	Asiática	Blanca	Indígena	Otra	Ninguna	Total	Afro	Asiática	Blanca	Indígena	Otra	Ninguna
CCZ01	1480	12	1147	127	4	900	3670	40,3	0,3	31,3	3,5	0,1	24,1
CCZ02	2222	14	2520	288	2	1082	6128	36,3	0,2	41,1	4,7	0,0	17,7
CCZ03	2107	15	2007	213	1	851	5194	40,6	0,3	38,6	4,1	0,0	16,4
CCZ04	642	5	592	72	4	196	1511	42,5	0,3	39,2	4,8	0,3	13,1
CCZ05	1020	7	1339	119	4	463	2952	34,6	0,2	45,4	4,0	0,1	15,7
CCZ06	2530	8	1387	137	5	1089	5156	49,1	0,2	26,9	2,7	0,1	21,0
CCZ07	498	1	747	55	0	204	1505	33,1	0,1	49,6	3,7	0,0	13,5
CCZ08	913	5	684	80	0	306	1988	45,9	0,3	34,4	4,0	0,0	15,4
CCZ09	10900	36	3419	434	7	3828	18624	58,5	0,2	18,4	2,3	0,0	20,6
CCZ10	3456	4	899	137	0	786	5282	65,4	0,1	17,0	2,6	0,0	14,9
CCZ11	11342	8	3431	376	2	3539	18698	60,7	0,0	18,3	2,0	0,0	18,0
CCZ12	2924	19	1641	156	1	1092	5833	50,1	0,3	28,1	2,7	0,0	18,8
CCZ13	4775	8	1967	201	3	1699	8653	55,2	0,1	22,7	2,3	0,0	19,7
CCZ14	5198	15	2372	252	1	1313	9151	56,8	0,2	25,9	2,8	0,0	14,3
CCZ15	511	0	519	49	3	232	1314	38,9	0,0	39,5	3,7	0,2	17,7
CCZ16	960	6	786	79	0	237	2068	46,4	0,3	38,0	3,8	0,0	11,5
CCZ17	4429	8	1320	197	11	1753	7718	57,4	0,1	17,1	2,6	0,1	22,7
CCZ18	2011	3	1098	134	1	632	3879	51,8	0,1	28,3	3,5	0,0	16,3
Total Afro	57918	174	27875	3106	49	20202	109324	53,0	0,2	25,5	2,8	0,0	18,5
Montevideo	57918	2599	1103069	26104	1788	28362	1219840	4,7	0,2	90,4	2,1	0,1	2,5

Para la población considerada se presenta información censal correspondiente a estructura de edades, analfabetismo, nivel educativo, lugar de trabajo, condición de la vivienda, alumbrado, origen del agua y NBI.

2.1 Estructura de edades

Cuadro 3: Frecuencias y distribución de rangos de edades

CCZ	Frecuencias				Distribución			
	De 0 a 14	de 15 a 64	65 0 más	Total	De 0 a 14	de 15 a 64	65 o más	Total
CCZ01	698	2688	284	3670	19,0	73,2	7,7	100,0
CCZ02	888	4731	509	6128	14,5	77,2	8,3	100,0
CCZ03	977	3714	503	5194	18,8	71,5	9,7	100,0
CCZ04	245	1111	155	1511	16,2	73,5	10,3	100,0
CCZ05	429	2213	310	2952	14,5	75,0	10,5	100,0
CCZ06	1237	3465	454	5156	24,0	67,2	8,8	100,0
CCZ07	245	1079	181	1505	16,3	71,7	12,0	100,0
CCZ08	421	1406	161	1988	21,2	70,7	8,1	100,0
CCZ09	5217	12192	1215	18624	28,0	65,5	6,5	100,0
CCZ10	1458	3468	356	5282	27,6	65,7	6,7	100,0
CCZ11	5138	12337	1223	18698	27,5	66,0	6,5	100,0
CCZ12	1561	3873	399	5833	26,8	66,4	6,8	100,0
CCZ13	2215	5707	731	8653	25,6	66,0	8,4	100,0
CCZ14	2460	5994	697	9151	26,9	65,5	7,6	100,0
CCZ15	254	891	169	1314	19,3	67,8	12,9	100,0
CCZ16	379	1479	210	2068	18,3	71,5	10,2	100,0
CCZ17	2136	5089	493	7718	27,7	65,9	6,4	100,0
CCZ18	1032	2597	250	3879	26,6	67,0	6,4	100,0
Total Afro	26990	74034	8300	109324	24,7	67,7	7,6	100,0
Montevideo	252900	862651	203204	1318755	19,2	65,4	15,4	100,0

2.2 Educación

Cuadro 4: Frecuencias y distribución de personas de 15 años o más que saben leer

CCZ	Frecuencias			Distribución		
	Si	No	Total	Si	No	Total
CCZ01	2954	18	2972	99,4	0,6	100,0
CCZ02	5215	25	5240	99,5	0,5	100,0
CCZ03	4180	37	4217	99,1	0,9	100,0
CCZ04	1261	5	1266	99,6	0,4	100,0
CCZ05	2514	9	2523	99,6	0,4	100,0
CCZ06	3833	86	3919	97,8	2,2	100,0
CCZ07	1253	7	1260	99,4	0,6	100,0
CCZ08	1546	21	1567	98,7	1,3	100,0
CCZ09	13074	333	13407	97,5	2,5	100,0
CCZ10	3742	82	3824	97,9	2,1	100,0
CCZ11	13173	387	13560	97,1	2,9	100,0
CCZ12	4188	84	4272	98,0	2,0	100,0
CCZ13	6324	114	6438	98,2	1,8	100,0
CCZ14	6551	140	6691	97,9	2,1	100,0
CCZ15	1046	14	1060	98,7	1,3	100,0
CCZ16	1679	10	1689	99,4	0,6	100,0
CCZ17	5470	112	5582	98,0	2,0	100,0
CCZ18	2793	54	2847	98,1	1,9	100,0
Total Afro	80796	1538	82334	98,1	1,9	100,0
Montevideo	986222	9109	995331	99,1	0,9	100,0

Cuadro 5: Frecuencias del Nivel educativo para personas entre 21 y 65 años

CCZ	Preescolar	Primaria común	Primaria especial	Ciclo Básico	Bachillerato	Enseñanza Técnica/ Formación Profesional UTU	Magisterio o Profesorado	Terciario no universitario	Universidad o similar	Posgrado (Diploma/ Maestría/ Doctorado)	Nunca asistió	Total
CCZ01	0	316	11	428	589	172	72	138	552	53	7	2338
CCZ02	1	423	16	636	859	346	139	211	1323	144	11	4109
CCZ03	0	379	15	734	918	304	104	142	650	47	6	3299
CCZ04	0	105	2	157	214	99	28	48	301	34	2	990
CCZ05	0	177	5	288	419	146	57	95	656	126	9	1978
CCZ06	0	672	18	768	720	251	57	103	302	17	18	2926
CCZ07	0	87	2	139	212	83	39	65	286	51	2	966
CCZ08	1	251	3	328	279	79	34	42	170	20	4	1211
CCZ09	0	3706	85	3293	1768	603	90	123	343	13	87	10111
CCZ10	0	1126	17	947	452	192	14	32	67	1	24	2872
CCZ11	1	3894	109	3210	1656	603	105	147	389	17	77	10208
CCZ12	0	1080	29	1063	537	209	38	76	148	10	26	3216
CCZ13	0	1432	39	1490	944	397	77	92	286	21	23	4801
CCZ14	2	1678	63	1624	949	334	77	93	223	15	27	5085
CCZ15	0	108	5	202	194	72	25	22	139	17	5	789
CCZ16	0	183	3	310	334	112	54	65	240	26	1	1328
CCZ17	0	1605	42	1399	671	284	35	47	126	6	30	4245
CCZ18	0	842	11	685	295	176	24	39	56	2	10	2140
Total Afro	5	18064	475	17701	12010	4462	1069	1580	6257	620	369	62612
Montevideo	75	121726	4282	148365	166799	48700	20344	27513	168206	18509	2167	746305

Cuadro 6: Distribución del Nivel educativo para personas entre 21 y 65 años

CCZ	Preescolar	Primaria común	Primaria especial	Ciclo Básico	Bachillerato	Enseñanza Técnica/ Formación Profesional UTU	Magisterio o Profesorado	Terciario no universitario	Universidad o similar	Posgrado (Diploma/ Maestría/ Doctorado)	Nunca asistió	Total
CCZ01	0,0	13,5	0,5	18,3	25,2	7,4	3,1	5,9	23,6	2,3	0,3	100,0
CCZ02	0,0	10,3	0,4	15,5	20,9	8,4	3,4	5,1	32,2	3,5	0,3	100,0
CCZ03	0,0	11,5	0,5	22,2	27,8	9,2	3,2	4,3	19,7	1,4	0,2	100,0
CCZ04	0,0	10,6	0,2	15,9	21,6	10,0	2,8	4,8	30,4	3,4	0,2	100,0
CCZ05	0,0	8,9	0,3	14,6	21,2	7,4	2,9	4,8	33,2	6,4	0,5	100,0
CCZ06	0,0	23,0	0,6	26,2	24,6	8,6	1,9	3,5	10,3	0,6	0,6	100,0
CCZ07	0,0	9,0	0,2	14,4	21,9	8,6	4,0	6,7	29,6	5,3	0,2	100,0
CCZ08	0,1	20,7	0,2	27,1	23,0	6,5	2,8	3,5	14,0	1,7	0,3	100,0
CCZ09	0,0	36,7	0,8	32,6	17,5	6,0	0,9	1,2	3,4	0,1	0,9	100,0
CCZ10	0,0	39,2	0,6	33,0	15,7	6,7	0,5	1,1	2,3	0,0	0,8	100,0
CCZ11	0,0	38,1	1,1	31,4	16,2	5,9	1,0	1,4	3,8	0,2	0,8	100,0
CCZ12	0,0	33,6	0,9	33,1	16,7	6,5	1,2	2,4	4,6	0,3	0,8	100,0
CCZ13	0,0	29,8	0,8	31,0	19,7	8,3	1,6	1,9	6,0	0,4	0,5	100,0
CCZ14	0,0	33,0	1,2	31,9	18,7	6,6	1,5	1,8	4,4	0,3	0,5	100,0
CCZ15	0,0	13,7	0,6	25,6	24,6	9,1	3,2	2,8	17,6	2,2	0,6	100,0
CCZ16	0,0	13,8	0,2	23,3	25,2	8,4	4,1	4,9	18,1	2,0	0,1	100,0
CCZ17	0,0	37,8	1,0	33,0	15,8	6,7	0,8	1,1	3,0	0,1	0,7	100,0
CCZ18	0,0	39,3	0,5	32,0	13,8	8,2	1,1	1,8	2,6	0,1	0,5	100,0
Total Afro	0,0	28,9	0,8	28,3	19,2	7,1	1,7	2,5	10,0	1,0	0,6	100,0
Montevideo	0,0	16,3	0,6	19,9	22,3	6,5	2,7	3,7	22,5	2,5	0,3	100,0

2.3 Lugar de trabajo

Cuadro 7: Frecuencias y distribución del lugar donde trabajan

CCZ	Frecuencias					Distribución				
	Montevideo	Otro departamento	Otro país	Itinerante	Total	Montevideo	Otro departamento	Otro país	Itinerante	Total
CCZ01	2070	47	4	65	2186	94,7	2,2	0,2	3,0	100,0
CCZ02	3589	142	3	130	3864	92,9	3,7	0,1	3,4	100,0
CCZ03	2858	61	5	93	3017	94,7	2,0	0,2	3,1	100,0
CCZ04	872	25	2	22	921	94,7	2,7	0,2	2,4	100,0
CCZ05	1665	44	11	62	1782	93,4	2,5	0,6	3,5	100,0
CCZ06	2453	59	4	47	2563	95,7	2,3	0,2	1,8	100,0
CCZ07	805	34	2	23	864	93,2	3,9	0,2	2,7	100,0
CCZ08	1010	51	1	46	1108	91,2	4,6	0,1	4,2	100,0
CCZ09	8175	190	13	189	8567	95,4	2,2	0,2	2,2	100,0
CCZ10	2311	50	5	47	2413	95,8	2,1	0,2	1,9	100,0
CCZ11	8312	120	19	176	8627	96,3	1,4	0,2	2,0	100,0
CCZ12	2509	69	3	73	2654	94,5	2,6	0,1	2,8	100,0
CCZ13	3890	54	7	149	4100	94,9	1,3	0,2	3,6	100,0
CCZ14	4113	66	6	81	4266	96,4	1,5	0,1	1,9	100,0
CCZ15	676	14	0	20	710	95,2	2,0	0,0	2,8	100,0
CCZ16	1140	21	3	29	1193	95,6	1,8	0,3	2,4	100,0
CCZ17	3351	39	7	85	3482	96,2	1,1	0,2	2,4	100,0
CCZ18	1665	19	1	74	1759	94,7	1,1	0,1	4,2	100,0
Total Afro	51464	1105	96	1411	54076	95,2	2,0	0,2	2,6	100,0
Montevideo	574713	15048	1217	16290	607268	94,6	2,5	0,2	2,7	100,0

2.4 Vivienda

Cuadro 8: Frecuencias y distribución de hogares según condición de la vivienda

CCZ	Frecuencias				Distribución			
	Adecuada	Medianamente adecuada	Inadecuada	Total	Adecuada	Medianamente adecuada	Inadecuada	Total
CCZ01	1905	47	14	1966	96,9	2,4	0,7	100,0
CCZ02	3375	120	25	3520	95,9	3,4	0,7	100,0
CCZ03	2728	293	76	3097	88,1	9,5	2,5	100,0
CCZ04	855	79	17	951	89,9	8,3	1,8	100,0
CCZ05	1831	70	15	1916	95,6	3,7	0,8	100,0
CCZ06	1774	418	417	2609	68,0	16,0	16,0	100,0
CCZ07	900	58	15	973	92,5	6,0	1,5	100,0
CCZ08	788	142	120	1050	75,0	13,5	11,4	100,0
CCZ09	3678	2672	2434	8784	41,9	30,4	27,7	100,0
CCZ10	981	872	759	2612	37,6	33,4	29,1	100,0
CCZ11	3906	2605	2344	8855	44,1	29,4	26,5	100,0
CCZ12	1204	781	862	2847	42,3	27,4	30,3	100,0
CCZ13	2353	1194	817	4364	53,9	27,4	18,7	100,0
CCZ14	2139	1334	1172	4645	46,0	28,7	25,2	100,0
CCZ15	597	116	38	751	79,5	15,4	5,1	100,0
CCZ16	1032	145	48	1225	84,2	11,8	3,9	100,0
CCZ17	1533	1187	942	3662	41,9	32,4	25,7	100,0
CCZ18	679	640	689	2008	33,8	31,9	34,3	100,0
Total Afro	32258	12773	10804	55835	57,8	22,9	19,3	100,0
Montevideo	347508	63179	34737	445424	78,0	14,2	7,8	100,0

Cuadro 9: Frecuencias del tipo de energía eléctrica utilizada para alumbrar en la vivienda

CCZ	UTE o red general	Cargador eólico de batería	Cargador solar de batería	Grupo electrógeno propio	Otro eléctrico	No tiene	Total
CCZ01	1958	1	0	0	7	0	1966
CCZ02	3516	0	0	0	0	4	3520
CCZ03	3092	1	0	0	0	4	3097
CCZ04	949	1	0	0	0	1	951
CCZ05	1914	1	0	0	0	1	1916
CCZ06	2596	2	0	0	0	11	2609
CCZ07	973	0	0	0	0	0	973
CCZ08	1045	0	0	0	1	4	1050
CCZ09	8740	3	0	0	2	39	8784
CCZ10	2599	2	0	0	2	9	2612
CCZ11	8827	1	0	0	2	25	8855
CCZ12	2833	1	1	0	2	10	2847
CCZ13	4353	1	0	1	1	8	4364
CCZ14	4610	1	1	2	2	29	4645
CCZ15	748	0	0	0	0	3	751
CCZ16	1222	0	0	0	0	3	1225
CCZ17	3653	2	0	0	0	7	3662
CCZ18	1994	1	0	0	1	12	2008
Total Afro	55622	18	2	3	20	170	55835
Montevideo	444452	77	15	20	69	791	445424

Cuadro 10: Frecuencias del origen del agua de la vivienda

CCZ	OSE o red general	Pozo surgente protegido	Pozo surgente no protegido	Aljibe	Arroyo, río	Otro	Total
CCZ01	1964	0	0	1	0	1	1966
CCZ02	3513	1	0	0	0	6	3520
CCZ03	3090	0	1	0	0	6	3097
CCZ04	951	0	0	0	0	0	951
CCZ05	1916	0	0	0	0	0	1916
CCZ06	2596	3	0	1	1	8	2609
CCZ07	973	0	0	0	0	0	973
CCZ08	1047	2	0	0	0	1	1050
CCZ09	8732	17	2	6	1	26	8784
CCZ10	2574	26	1	5	0	6	2612
CCZ11	8834	5	0	1	1	14	8855
CCZ12	2799	37	1	4	0	6	2847
CCZ13	4348	7	1	3	0	5	4364
CCZ14	4626	4	1	0	0	14	4645
CCZ15	748	0	0	1	0	2	751
CCZ16	1221	3	0	0	0	1	1225
CCZ17	3637	17	1	2	0	5	3662
CCZ18	1951	44	2	7	0	4	2008
Total Afro	55520	166	10	31	3	105	55835
Montevideo	443314	1385	56	128	4	532	445424

2.5 NBI

Cuadro 11: Frecuencias y distribución del número de hogares con NBI por CCZ

CCZ	Frecuencias			Distribución		
	Sin NBI	Con NBI	Total	Sin NBI	Con NBI	Total
CCZ01	1769	376	2145	82,5	17,5	100,0
CCZ02	3269	581	3850	84,9	15,1	100,0
CCZ03	2829	331	3160	89,5	10,5	100,0
CCZ04	910	59	969	93,9	6,1	100,0
CCZ05	1853	83	1936	95,7	4,3	100,0
CCZ06	2205	439	2644	83,4	16,6	100,0
CCZ07	933	49	982	95,0	5,0	100,0
CCZ08	953	121	1074	88,7	11,3	100,0
CCZ09	6753	2140	8893	75,9	24,1	100,0
CCZ10	1953	691	2644	73,9	26,1	100,0
CCZ11	6707	2268	8975	74,7	25,3	100,0
CCZ12	2185	696	2881	75,8	24,2	100,0
CCZ13	3620	815	4435	81,6	18,4	100,0
CCZ14	3602	1097	4699	76,7	23,3	100,0
CCZ15	684	78	762	89,8	10,2	100,0
CCZ16	1109	136	1245	89,1	10,9	100,0
CCZ17	2873	862	3735	76,9	23,1	100,0
CCZ18	1504	524	2028	74,2	25,8	100,0
Total Afro	45711	11346	57057	80,1	19,9	100,0
Montevideo	419259	42130	461389	90,9	9,1	100,0

3 Datos de la Encuesta Continua de Hogares

Con el objetivo de conocer la realidad socioeconómica nacional, de monitorear la evolución de los fenómenos asociados a la pobreza y el impacto de las políticas públicas, se utiliza la Encuesta Continua de Hogares (ECH) realizada por el Instituto Nacional de Estadística (INE). A partir de la información recopilada en la ECH es posible analizar las condiciones de vida de la población en relación a variables socioeconómicas y demográficas.

La muestra de la ECH es estratificada, polietápica y con afijación óptima (se considera la dispersión de los resultados, la proporción y la desviación típica), de manera de contar con un adecuado nivel de representatividad de la información recolectada.

Para este informe se trabaja con la información correspondiente a las ECH 2006 a 2012. Los cuadros 12 y 13 muestran la cantidad de casos de hogares y personas incluidos en cada una de las poblaciones consideradas.

Se considera no solo la población de interés (afro) sino que también la población no afro y el total de la población de Montevideo con fines comparativos. En esta sección se presenta cuadros que contienen información sobre: características de la población, pobreza e indigencia, actividad laboral, ingresos, educación, jóvenes, salud y vivienda y acceso a TICS.

Cuadro 12: Muestra de hogares

	2006	2007	2008	2009	2010	2011	2012
Afro	4009	2684	2639	2616	2417	2297	2598
No afro	25759	17990	17192	17982	16103	15854	15338
Montevideo	29768	20674	19831	20598	18520	18151	17936

Cuadro 13: Muestra de personas

	2006	2007	2008	2009	2010	2011	2012
Afro	10262	6504	6188	5943	5479	5034	5729
No afro	78659	51016	48308	49801	44610	43663	41568
Montevideo	88921	57520	54496	55744	50089	48697	47297

3.1 Descripción de la población

En este apartado se presenta para la población afro/ no afro y total de Montevideo el porcentaje de personas por ascendencia, el porcentaje de personas de 0 a 14 años, de 15 a 64 años, 65 años o más y el porcentaje de mujeres jefas de hogares monoparentales.

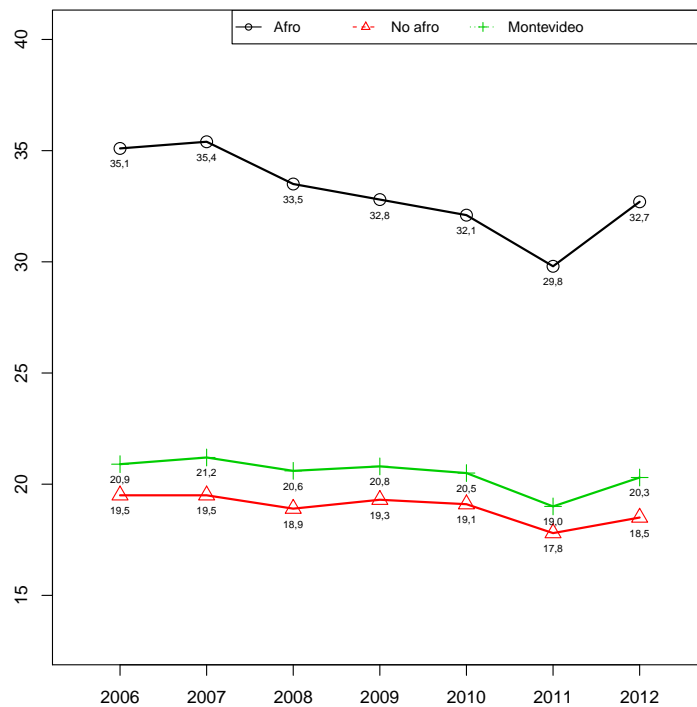
Cuadro 14: Porcentaje de personas que declararon tener ascendencia afro

	2006	2007	2008	2009	2010	2011	2012
Afro	9,3	10,7	11,6	10,8	11,2	10,2	12,3
No afro	90,7	89,3	88,4	89,2	88,8	89,8	87,7
Montevideo	100,0	100,0	100,0	100,0	100,0	100,0	100,0

Cuadro 15: Porcentaje de personas de 0 a 14 años por ascendencia

	2006	2007	2008	2009	2010	2011	2012
Afro	35,1	35,4	33,5	32,8	32,1	29,8	32,7
No afro	19,5	19,5	18,9	19,3	19,1	17,8	18,5
Montevideo	20,9	21,2	20,6	20,8	20,5	19,0	20,3

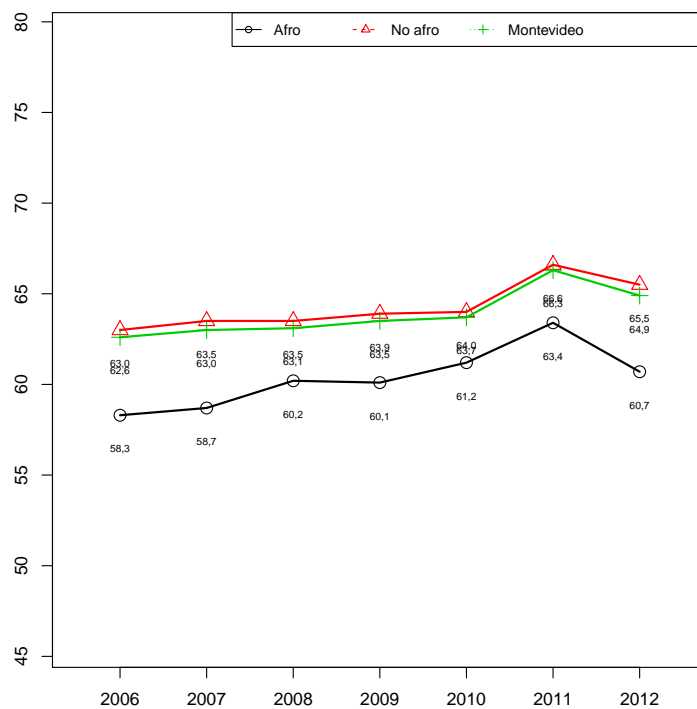
Fuente: INE, ECH 2006 a 2012



Cuadro 16: Porcentaje de personas de 15 a 64 años por ascendencia

	2006	2007	2008	2009	2010	2011	2012
Afro	58,3	58,7	60,2	60,1	61,2	63,4	60,7
No afro	63,0	63,5	63,5	63,9	64,0	66,6	65,5
Montevideo	62,6	63,0	63,1	63,5	63,7	66,3	64,9

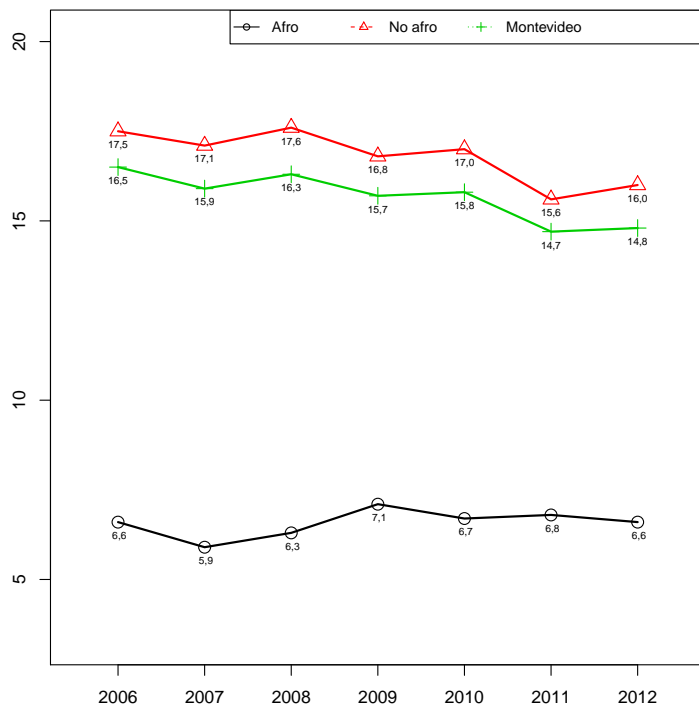
Fuente: INE, ECH 2006 a 2012



Cuadro 17: Porcentaje de personas de 65 o más años por ascendencia

	2006	2007	2008	2009	2010	2011	2012
Afro	6,6	5,9	6,3	7,1	6,7	6,8	6,6
No afro	17,5	17,1	17,6	16,8	17,0	15,6	16,0
Montevideo	16,5	15,9	16,3	15,7	15,8	14,7	14,8

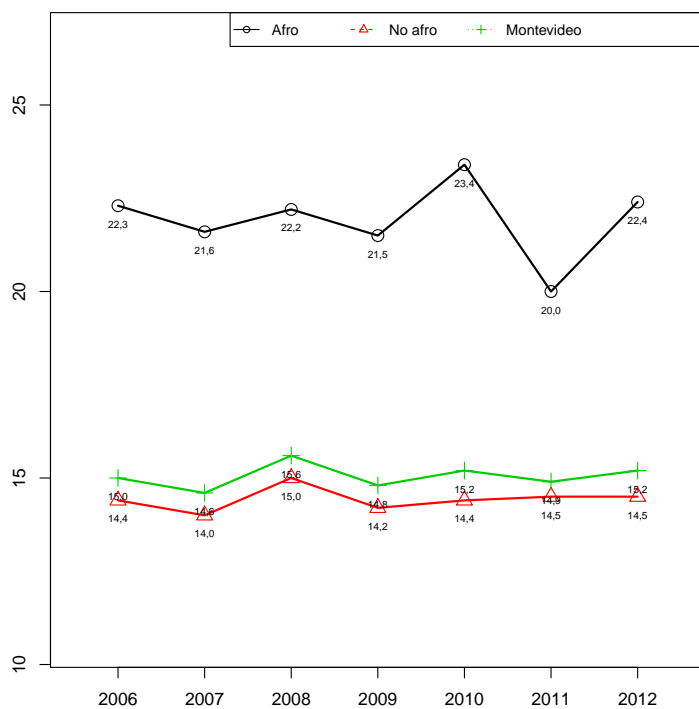
Fuente: INE, ECH 2006 a 2012



Cuadro 18: Mujeres jefas en hogares monoparentales

	2006	2007	2008	2009	2010	2011	2012
Afro	22,3	21,6	22,2	21,5	23,4	20,0	22,4
No afro	14,4	14,0	15,0	14,2	14,4	14,5	14,5
Montevideo	15,0	14,6	15,6	14,8	15,2	14,8	15,2

Fuente: INE, ECH 2006 a 2012



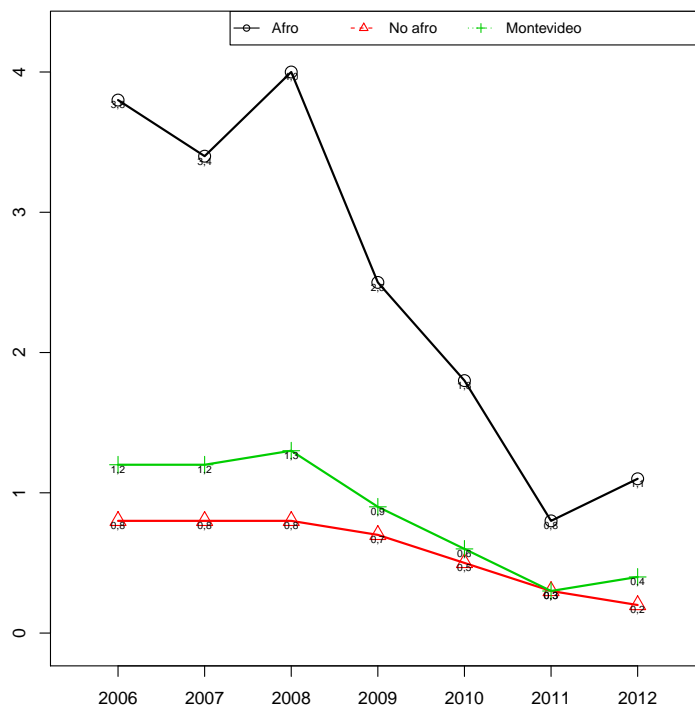
3.2 Pobreza e indigencia

En este apartado se presenta para la población afro/no afro y total de Montevideo el porcentaje de personas y hogares en situación de indigencia y el porcentaje de personas y hogares pobres.

Cuadro 19: Porcentaje de hogares en situación de indigencia

	2006	2007	2008	2009	2010	2011	2012
Afro	3,8	3,4	4,0	2,5	1,8	0,8	1,1
No afro	0,8	0,8	0,8	0,7	0,5	0,3	0,2
Montevideo	1,2	1,2	1,3	0,9	0,6	0,3	0,4

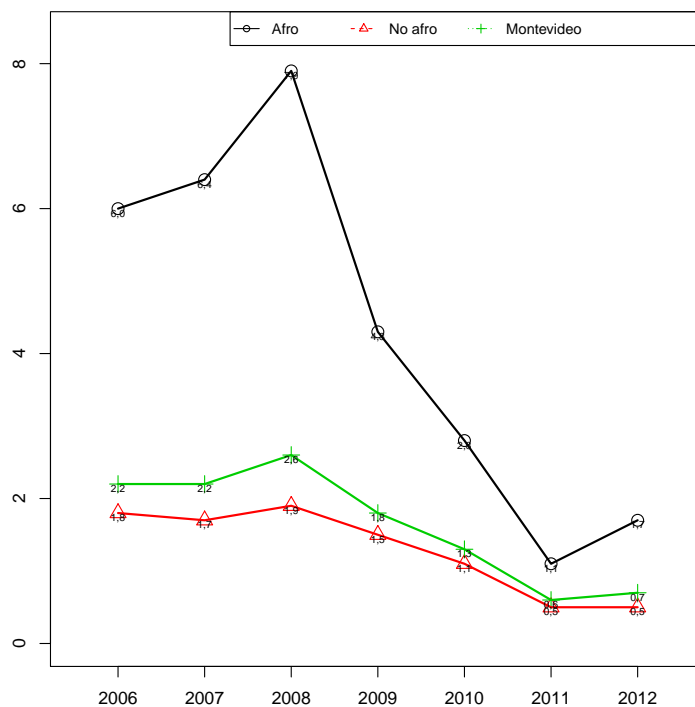
Fuente: INE, ECH 2006 a 2012



Cuadro 20: Porcentaje personas en situación de indigencia

	2006	2007	2008	2009	2010	2011	2012
Afro	6,0	6,4	7,9	4,3	2,8	1,1	1,7
No afro	1,8	1,7	1,9	1,5	1,1	0,5	0,5
Montevideo	2,2	2,2	2,6	1,8	1,3	0,6	0,7

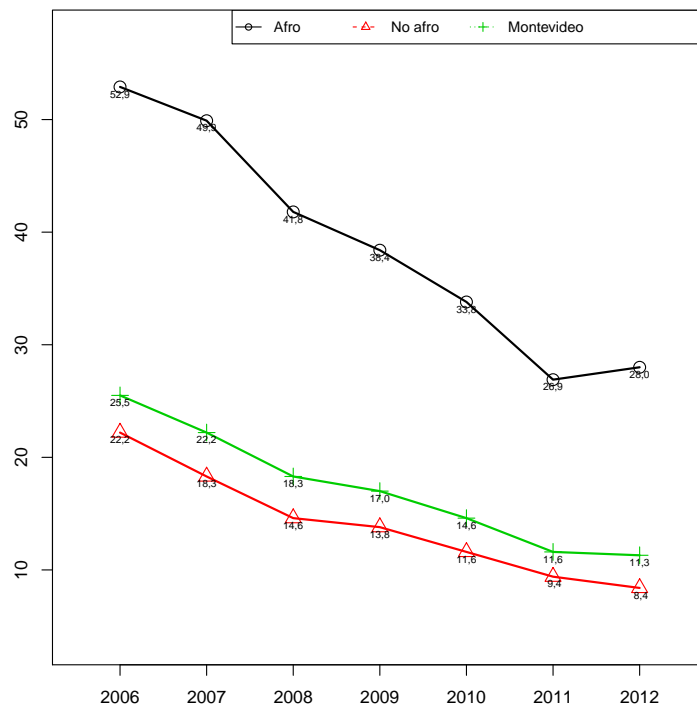
Fuente: INE, ECH 2006 a 2012



Cuadro 21: Porcentaje de hogares pobres

	2006	2007	2008	2009	2010	2011	2012
Afro	52,9	49,9	41,8	38,4	33,8	26,9	28,0
No afro	22,2	18,3	14,6	13,8	11,6	9,4	8,4
Montevideo	25,5	22,2	18,3	17,0	14,6	11,6	11,3

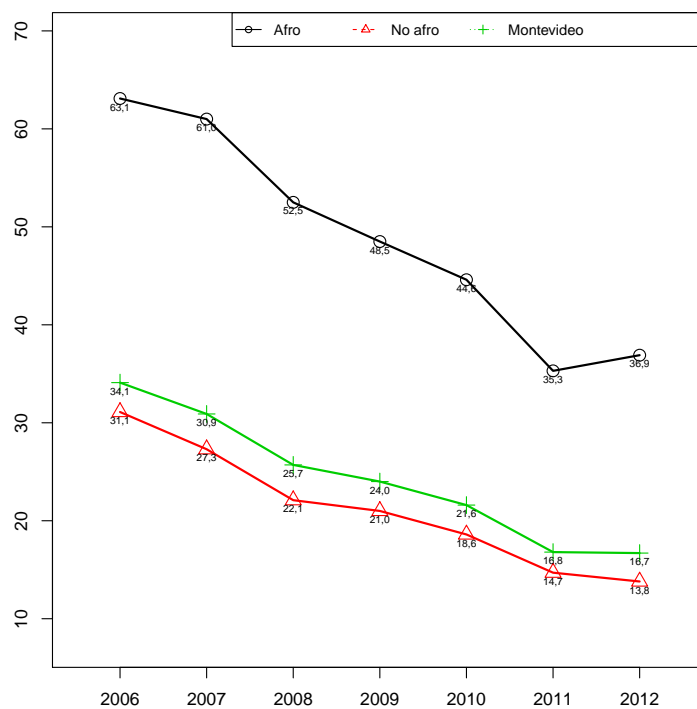
Fuente: INE, ECH 2006 a 2012



Cuadro 22: Porcentaje de personas pobres

	2006	2007	2008	2009	2010	2011	2012
Afro	63,1	61,0	52,5	48,5	44,6	35,3	36,9
No afro	31,1	27,3	22,1	21,0	18,6	14,7	13,8
Montevideo	34,1	30,9	25,7	24,0	21,6	16,8	16,7

Fuente: INE, ECH 2006 a 2012



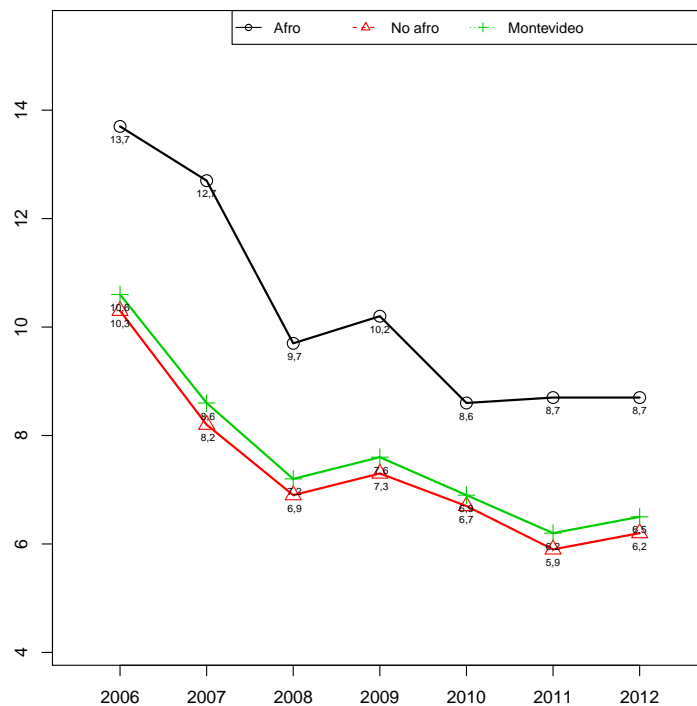
3.3 Actividad laboral

En este apartado se presenta para la población afro/no afro y total de Montevideo la tasa de desocupación total, desagregada por sexo, de/la jefe/a de hogar y de los/las menores de 25 años. A continuación se presenta la tasa de actividad total, desagregada por sexo y para los/las menores de 25 años. Luego se presenta la tasa de empleo total, desagregada por sexo y para los/las menores de 25 años. Finalmente el promedio de horas trabajadas y el porcentaje de personas ocupadas sin derecho a jubilación.

Cuadro 23: Tasa de desocupación

	2006	2007	2008	2009	2010	2011	2012
Afro	13,7	12,7	9,7	10,2	8,6	8,7	8,7
No afro	10,3	8,2	6,9	7,3	6,7	5,9	6,2
Montevideo	10,6	8,6	7,2	7,6	6,9	6,2	6,5

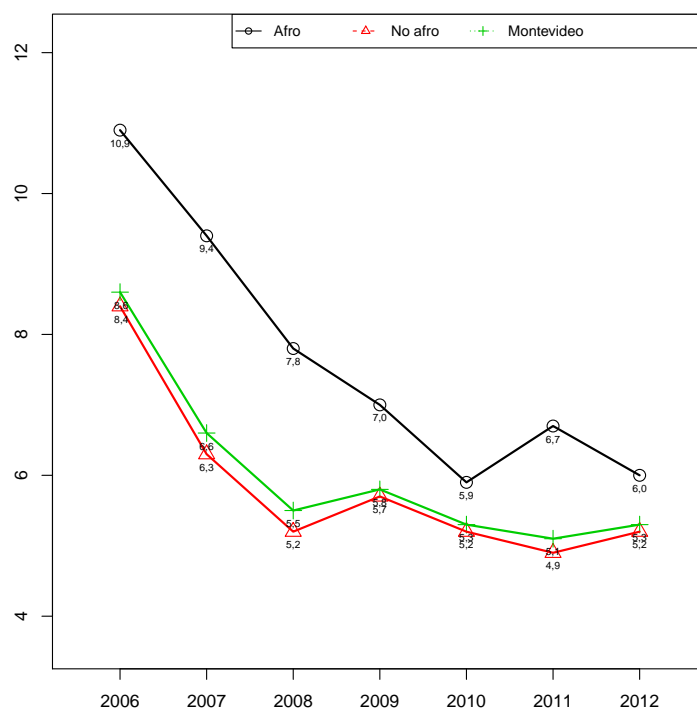
Fuente: INE, ECH 2006 a 2012



Cuadro 24: Tasa de desocupación hombres

	2006	2007	2008	2009	2010	2011	2012
Afro	10,9	9,4	7,8	7,0	5,9	6,7	6,0
No afro	8,4	6,3	5,2	5,7	5,2	4,9	5,2
Montevideo	8,6	6,6	5,5	5,8	5,3	5,1	5,3

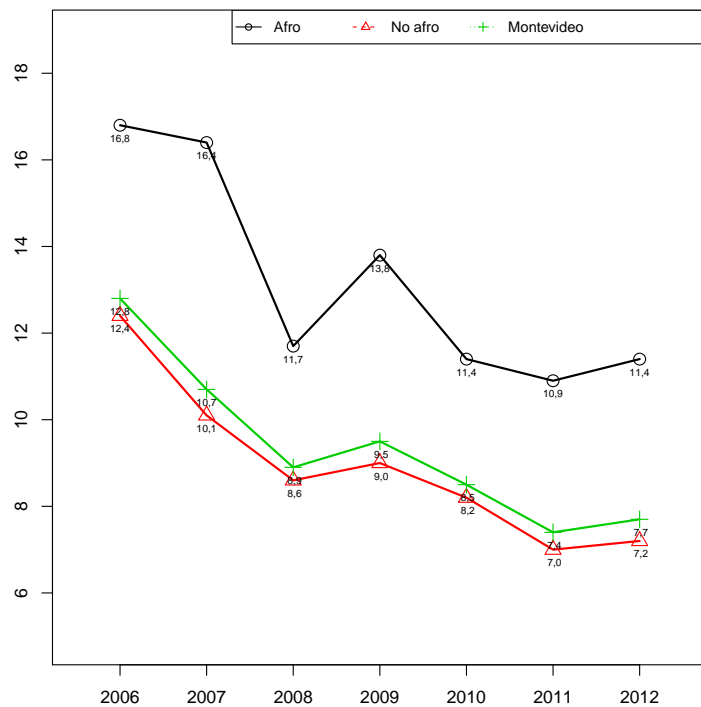
Fuente: INE, ECH 2006 a 2012



Cuadro 25: Tasa de desocupación mujeres

	2006	2007	2008	2009	2010	2011	2012
Afro	16,8	16,4	11,7	13,8	11,4	10,9	11,4
No afro	12,4	10,1	8,6	9,0	8,2	7,0	7,2
Montevideo	12,8	10,7	8,9	9,5	8,5	7,4	7,7

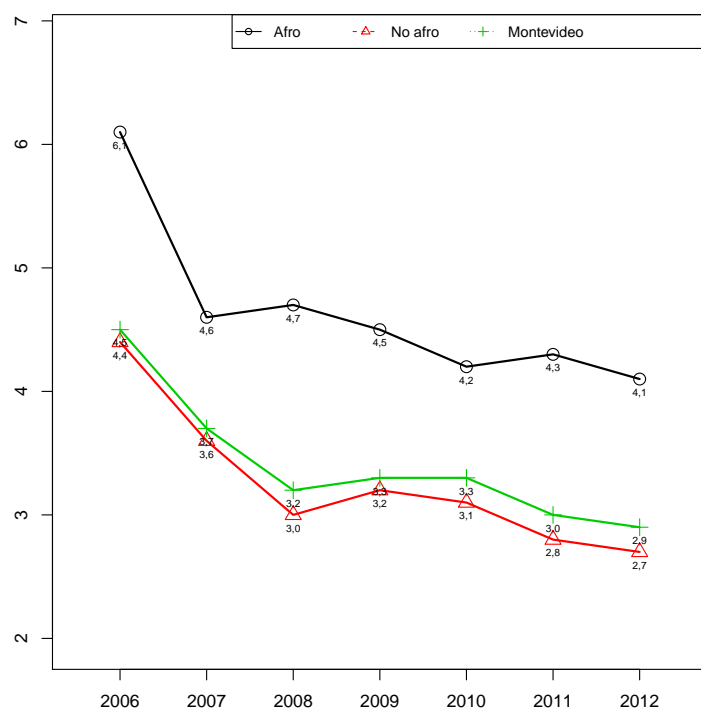
Fuente: INE, ECH 2006 a 2012



Cuadro 26: Tasa de desocupación de los jefes de hogar

	2006	2007	2008	2009	2010	2011	2012
Afro	6,1	4,6	4,7	4,5	4,2	4,3	4,1
No afro	4,4	3,6	3,0	3,2	3,1	2,8	2,7
Montevideo	4,5	3,7	3,2	3,3	3,3	3,0	2,9

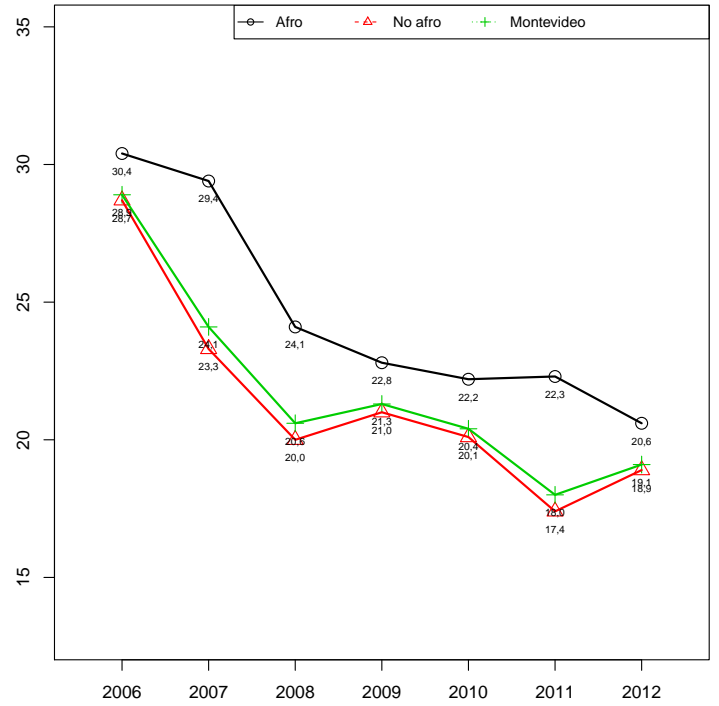
Fuente: INE, ECH 2006 a 2012



Cuadro 27: Tasa de desocupación menores de 25

	2006	2007	2008	2009	2010	2011	2012
Afro	30,4	29,4	24,1	22,8	22,2	22,3	20,6
No afro	28,7	23,3	20,0	21,0	20,1	18,9	18,9
Montevideo	28,9	24,1	20,6	21,3	20,4	18,0	19,1

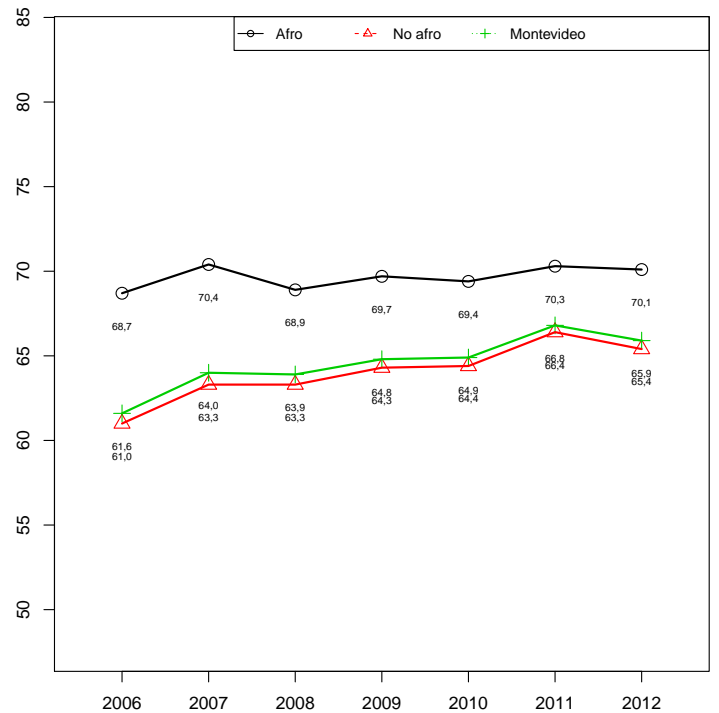
Fuente: INE, ECH 2006 a 2012



Cuadro 28: Tasa de actividad

	2006	2007	2008	2009	2010	2011	2012
Afro	68,7	70,4	68,9	69,7	69,4	70,3	70,1
No afro	61,0	63,3	63,3	64,3	64,4	66,4	65,4
Montevideo	61,6	64,0	63,9	64,8	64,9	66,8	65,9

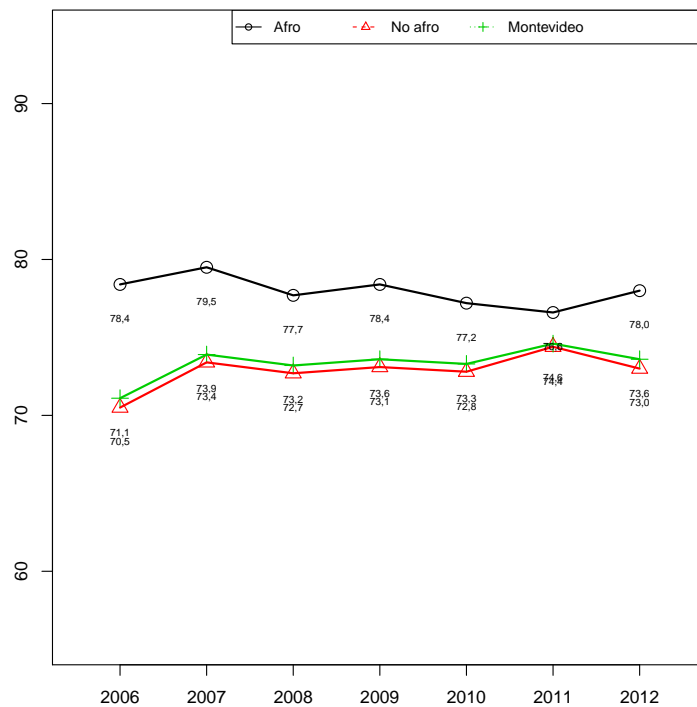
Fuente: INE, ECH 2006 a 2012



Cuadro 29: Tasa de actividad hombres

	2006	2007	2008	2009	2010	2011	2012
Afro	78,4	79,5	77,7	78,4	77,2	76,6	78,0
No afro	70,5	73,4	72,7	73,1	72,8	74,4	73,0
Montevideo	71,1	73,9	73,2	73,6	73,3	74,6	73,6

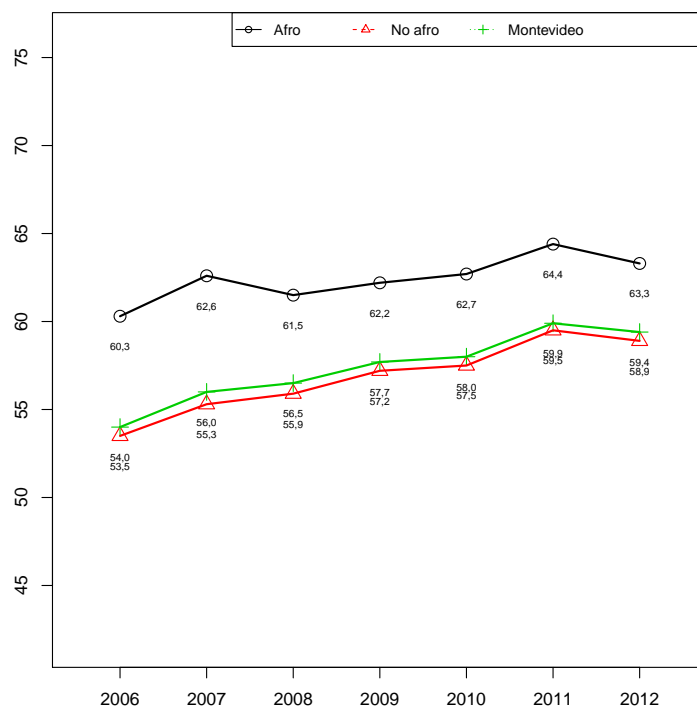
Fuente: INE, ECH 2006 a 2012



Cuadro 30: Tasa de actividad mujeres

	2006	2007	2008	2009	2010	2011	2012
Afro	60,3	62,6	61,5	62,2	62,7	64,4	63,3
No afro	53,5	55,3	55,9	57,2	57,5	59,5	58,9
Montevideo	54,0	56,0	56,5	57,7	58,0	59,9	59,4

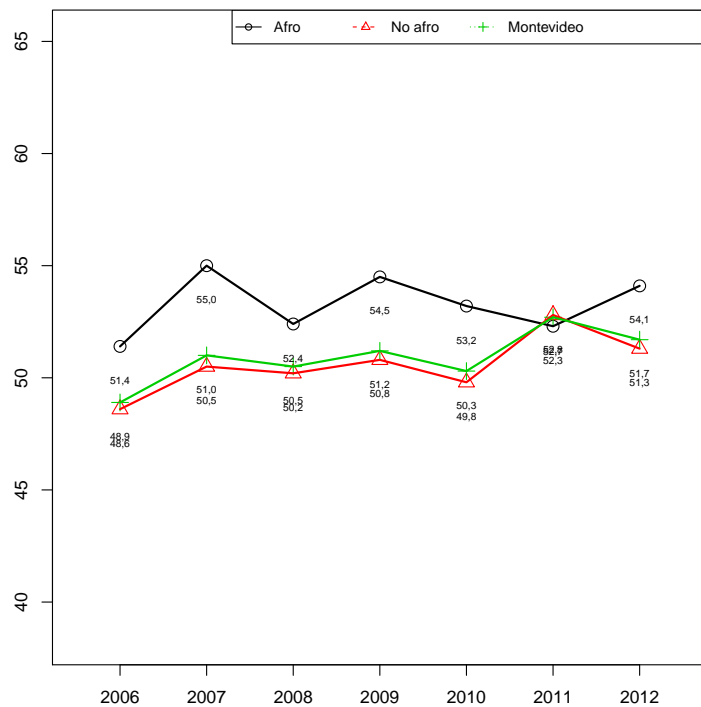
Fuente: INE, ECH 2006 a 2012



Cuadro 31: Tasa de actividad de jóvenes menores de 25 años

	2006	2007	2008	2009	2010	2011	2012
Afro	51,4	55,0	52,4	54,5	53,2	52,3	54,1
No afro	48,6	50,5	50,2	50,8	49,8	52,8	51,3
Montevideo	48,9	51,0	50,5	51,2	50,3	52,7	51,7

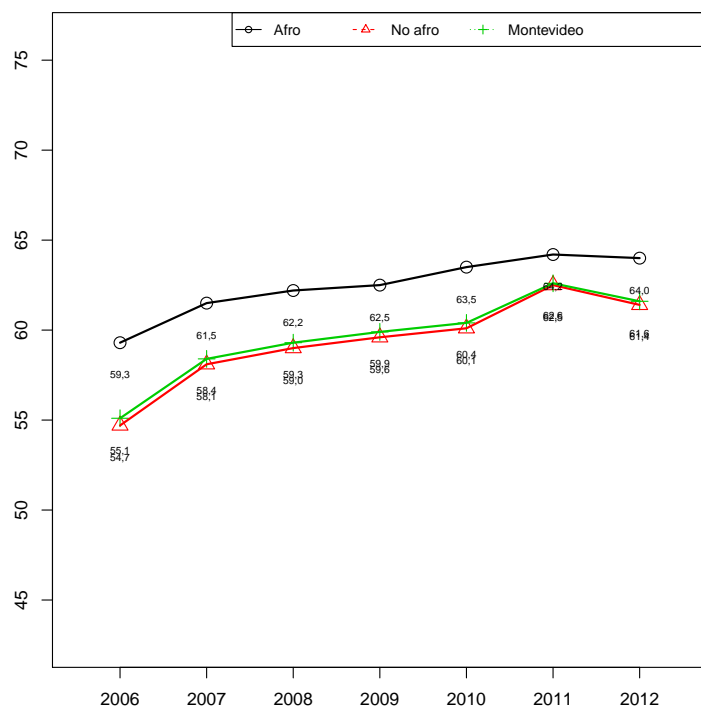
Fuente: INE, ECH 2006 a 2012



Cuadro 32: Tasa de empleo

	2006	2007	2008	2009	2010	2011	2012
Afro	59,3	61,5	62,2	62,5	63,5	64,2	64,0
No afro	54,7	58,1	59,0	59,6	60,1	62,5	61,4
Montevideo	55,1	58,4	59,3	59,9	60,4	62,6	61,6

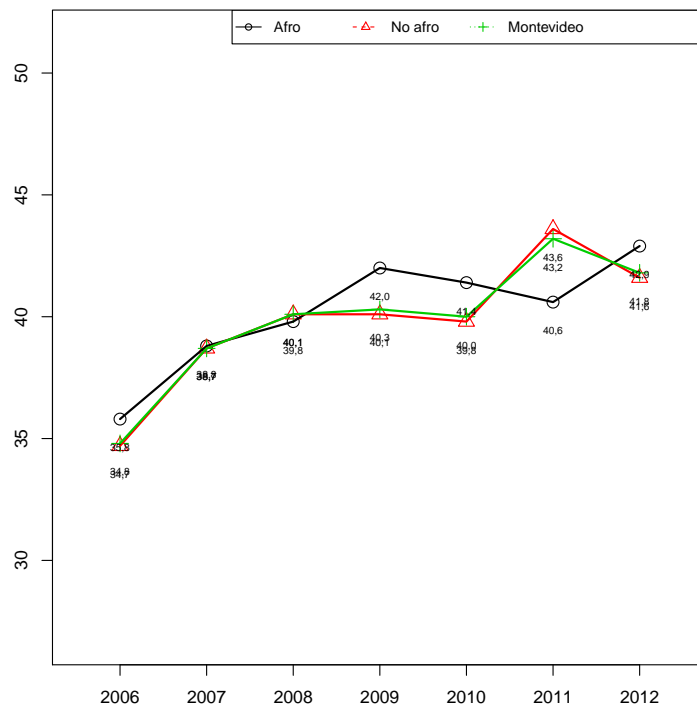
Fuente: INE, ECH 2006 a 2012



Cuadro 33: Tasa de empleo de jóvenes menores de 25 años

	2006	2007	2008	2009	2010	2011	2012
Afro	35,8	38,8	39,8	42,0	41,4	40,6	42,9
No afro	34,7	38,7	40,1	40,1	39,8	43,6	41,6
Montevideo	34,8	38,7	40,1	40,3	40,0	43,2	41,8

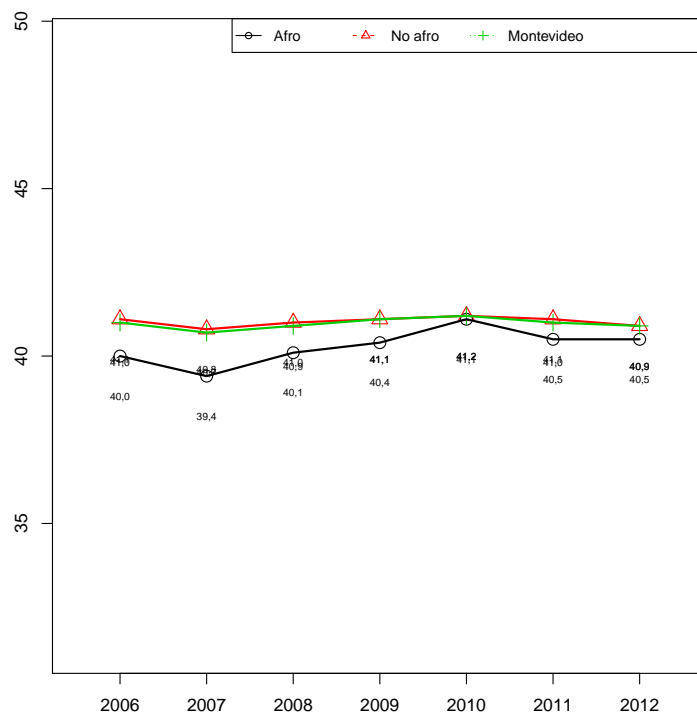
Fuente: INE, ECH 2006 a 2012



Cuadro 34: Promedio de horas trabajadas

	2006	2007	2008	2009	2010	2011	2012
Afro	40,0	39,4	40,1	40,4	41,1	40,5	40,5
No afro	41,1	40,8	41,0	41,1	41,2	41,1	40,9
Montevideo	41,0	40,7	40,9	41,1	41,2	41,0	40,9

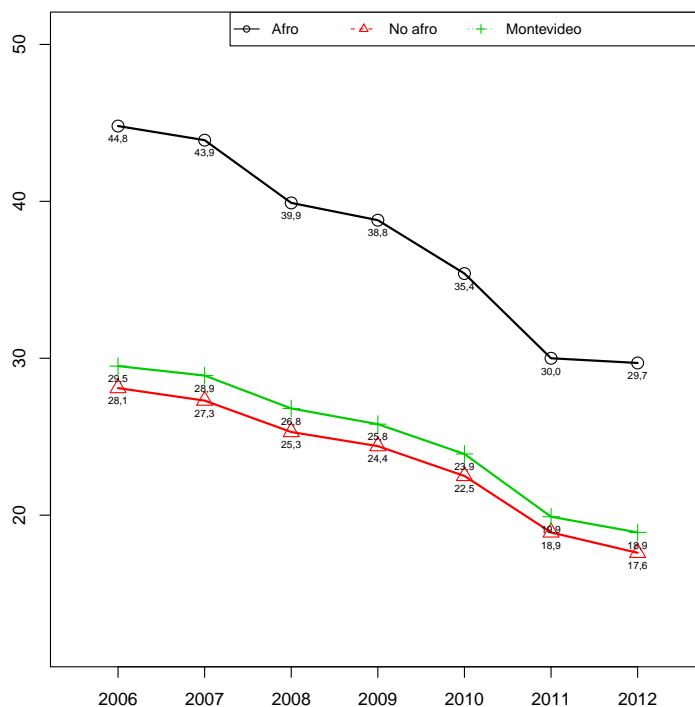
Fuente: INE, ECH 2006 a 2012



Cuadro 35: Porcentaje de personas ocupadas sin derecho a jubilación

	2006	2007	2008	2009	2010	2011	2012
Afro	44,8	43,9	39,9	38,8	35,4	30,0	29,7
No afro	28,1	27,3	25,3	24,4	22,5	18,9	17,6
Montevideo	29,5	28,9	26,8	25,8	23,9	19,9	18,9

Fuente: INE, ECH 2006 a 2012



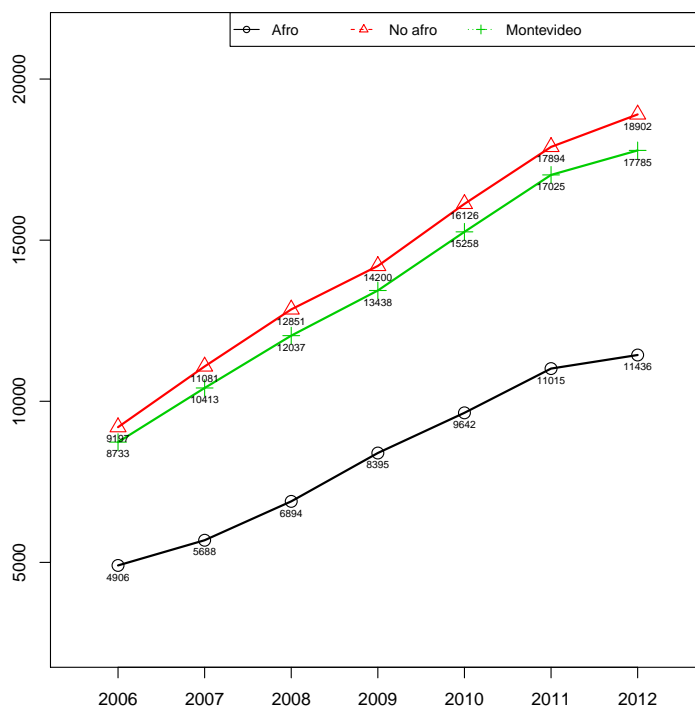
3.4 Ingresos

En este apartado se presenta para la población afro/no afro y total de Montevideo la media y mediana del ingreso per cápita e ingresos del hogar para el percentil 10 y percentil 90.

Cuadro 36: Media de los ingresos per cápita, con valores a precios corrientes

	2006	2007	2008	2009	2010	2011	2012
Afro	4906	5688	6894	8395	9642	11015	11436
No afro	9197	11081	12851	14200	16126	17894	18902
Montevideo	8733	10413	12037	13438	15258	17025	17785

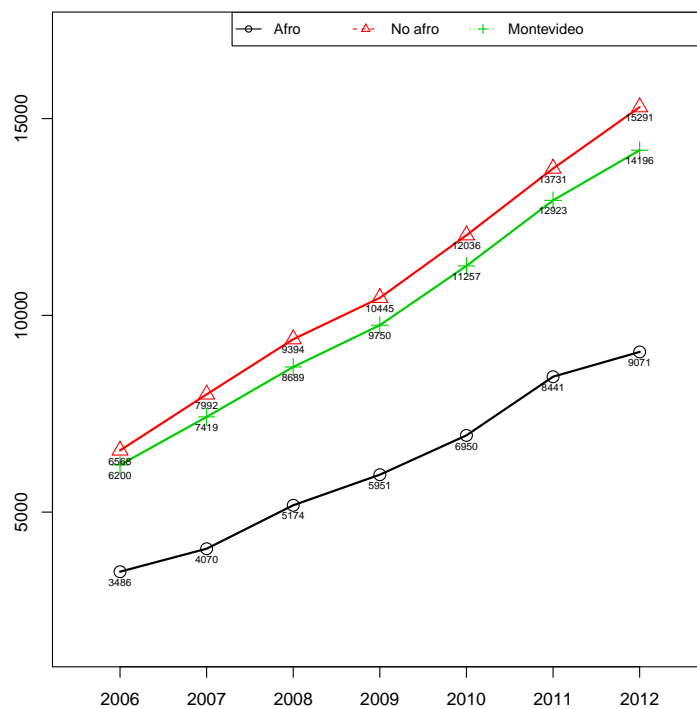
Fuente: INE, ECH 2006 a 2012



Cuadro 37: Mediana de los ingresos per cápita, con valores a precios corrientes

	2006	2007	2008	2009	2010	2011	2012
Afro	3486	4070	5174	5951	6950	8441	9071
No afro	6568	7992	9394	10445	12036	13731	15291
Montevideo	6200	7419	8689	9750	11257	12923	14196

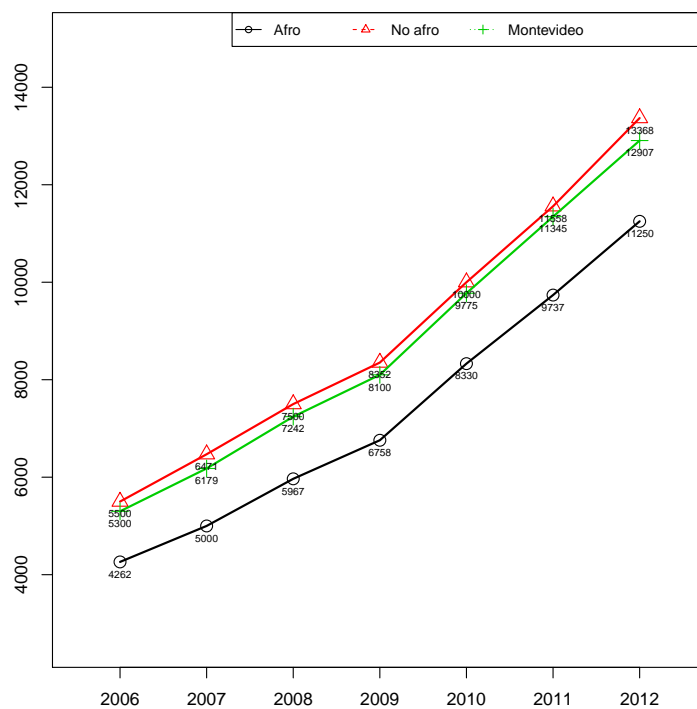
Fuente: INE, ECH 2006 a 2012



Cuadro 38: Percentil 10 de los ingresos del hogar con valores a precios corrientes

	2006	2007	2008	2009	2010	2011	2012
Afro	4262	5000	5967	6758	8330	9737	11250
No afro	5500	6471	7500	8352	10000	11558	13368
Montevideo	5300	6179	7242	8100	9775	11345	12907

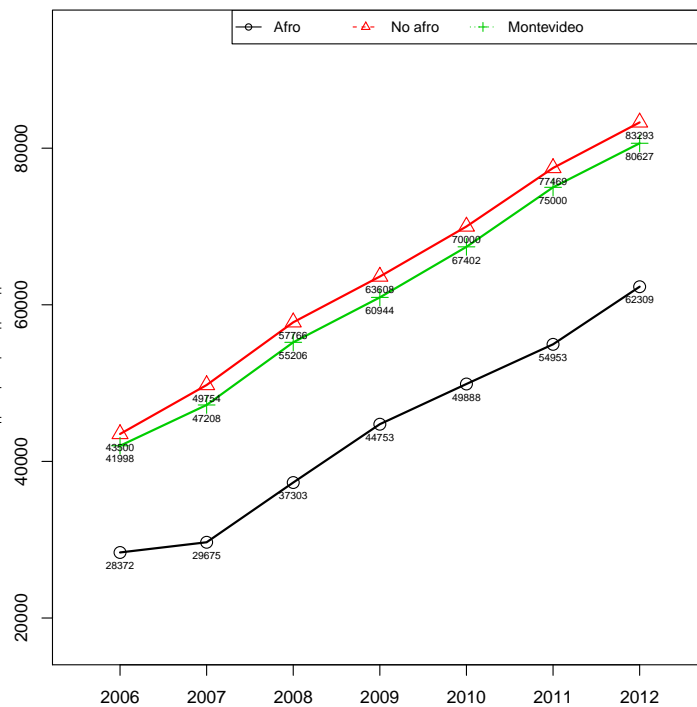
Fuente: INE, ECH 2006 a 2012



Cuadro 39: Percentil 90 de los ingresos del hogar con valores a precios corrientes

	2006	2007	2008	2009	2010	2011	2012
Afro	28372	29675	37303	44753	49888	54953	62309
No afro	43500	49754	57766	63608	70000	77469	83293
Montevideo	41998	47208	55206	60944	67402	75000	80627

Fuente: INE, ECH 2006 a 2012



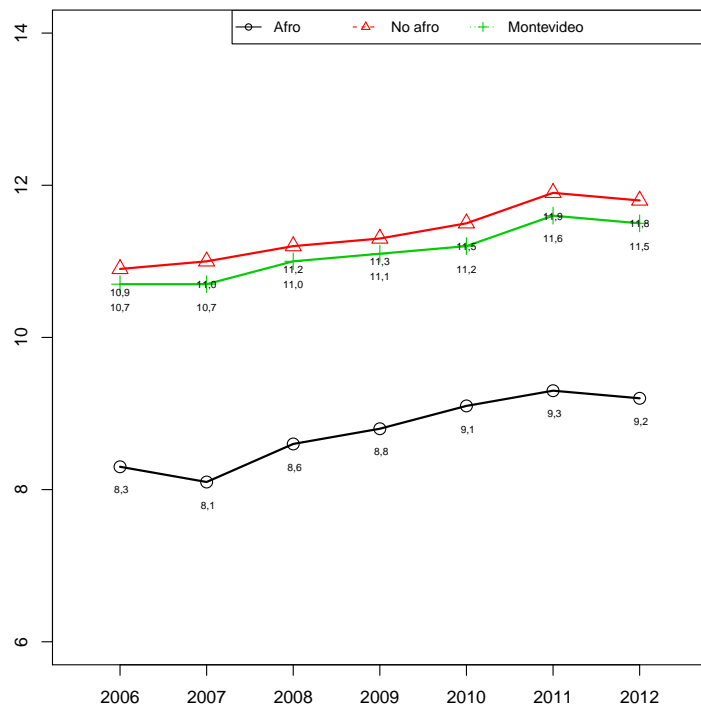
3.5 Educación

En este apartado se presenta para la población afro/no afro y total de Montevideo el promedio de años de estudio formal para las personas entre 21 y 65 años, el porcentaje de personas entre 15 y 65 años con primaria incompleta, el porcentaje de personas entre 17 y 65 años con ciclo básico incompleto, el porcentaje de personas entre 21 y 65 años con bachillerato completo, el porcentaje de personas entre 25 y 65 años con universidad completa. Finalmente aparece el porcentaje de personas con clima educativo bajo y el porcentaje de personas entre 8 y 15 años con rezago en la escolaridad.

Cuadro 40: Promedio de años de estudio formal para las personas entre 21 y 65 años

	2006	2007	2008	2009	2010	2011	2012
Afro	8,3	8,1	8,6	8,8	9,1	9,3	9,2
No afro	10,9	11,0	11,2	11,3	11,5	11,9	11,8
Montevideo	10,7	10,7	11,0	11,1	11,2	11,6	11,5

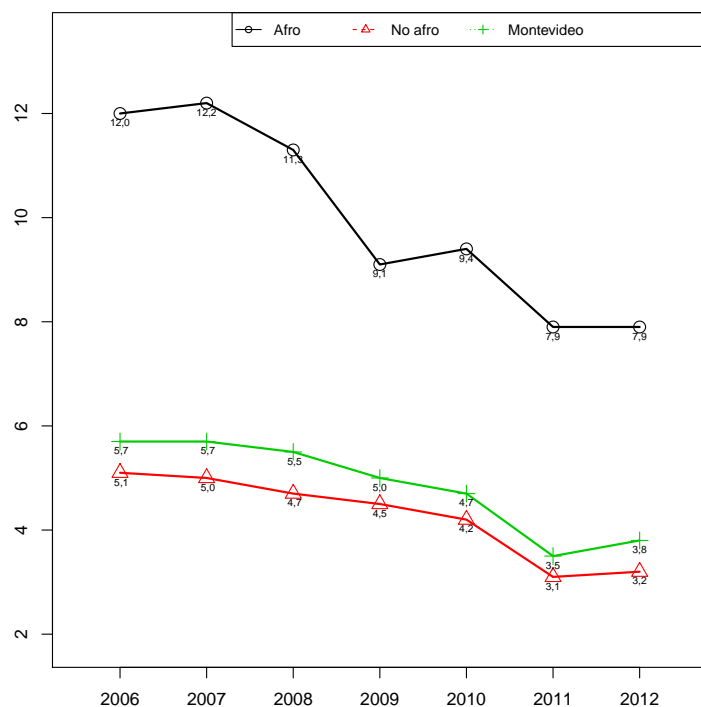
Fuente: INE, ECH 2006 a 2012



Cuadro 41: Porcentajes de personas de 15 a 65 años con primaria incompleta

	2006	2007	2008	2009	2010	2011	2012
Afro	12,0	12,2	11,3	9,1	9,4	7,9	7,9
No afro	5,1	5,0	4,7	4,5	4,2	3,1	3,2
Montevideo	5,7	5,7	5,5	5,0	4,7	3,5	3,8

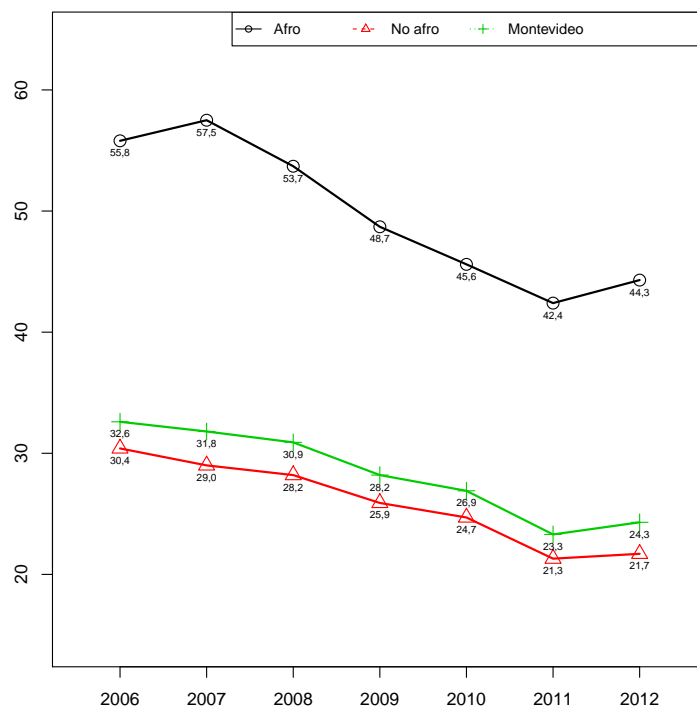
Fuente: INE, ECH 2006 a 2012



Cuadro 42: Porcentajes de personas de 17 a 65 años con ciclo básico incompleto

	2006	2007	2008	2009	2010	2011	2012
Afro	55,8	57,5	53,7	48,7	45,6	42,4	44,3
No afro	30,4	29,0	28,2	25,9	24,7	21,3	21,7
Montevideo	32,6	31,8	30,9	28,2	26,9	23,3	24,3

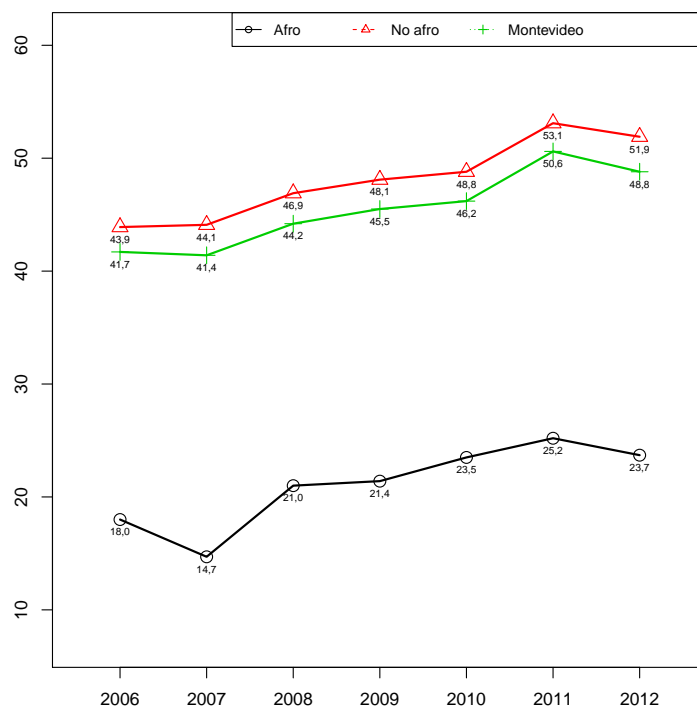
Fuente: INE, ECH 2006 a 2012



Cuadro 43: Porcentaje de personas de 21 a 65 años con bachillerato completo

	2006	2007	2008	2009	2010	2011	2012
Afro	18,0	14,7	21,0	21,4	23,5	25,2	23,7
No afro	43,9	44,1	46,9	48,1	48,8	53,1	51,9
Montevideo	41,7	41,4	44,2	45,5	46,2	50,6	48,8

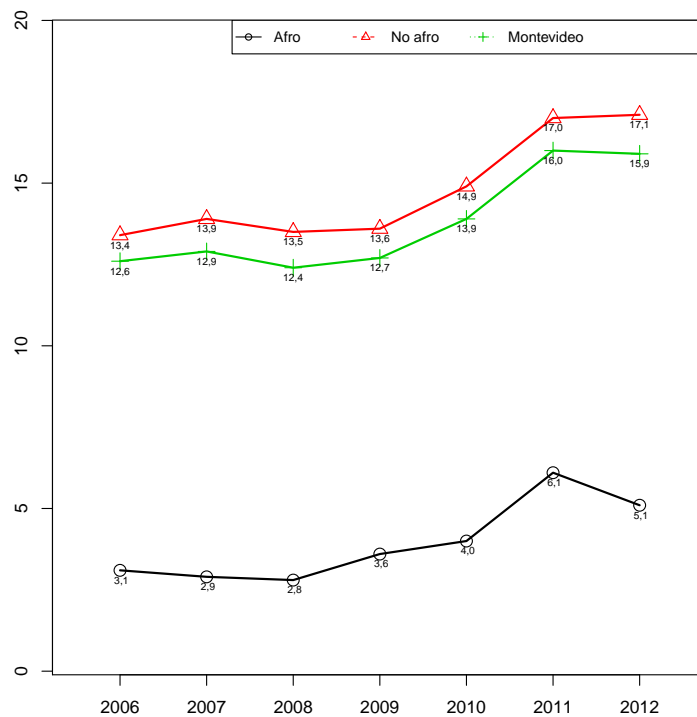
Fuente: INE, ECH 2006 a 2012



Cuadro 44: Porcentaje de personas de 25 a 65 años con universidad completa

	2006	2007	2008	2009	2010	2011	2012
Afro	3,1	2,9	2,8	3,6	4,0	6,1	5,1
No afro	13,4	13,9	13,5	13,6	14,9	17,0	17,1
Montevideo	12,6	12,9	12,4	12,7	13,9	16,0	15,9

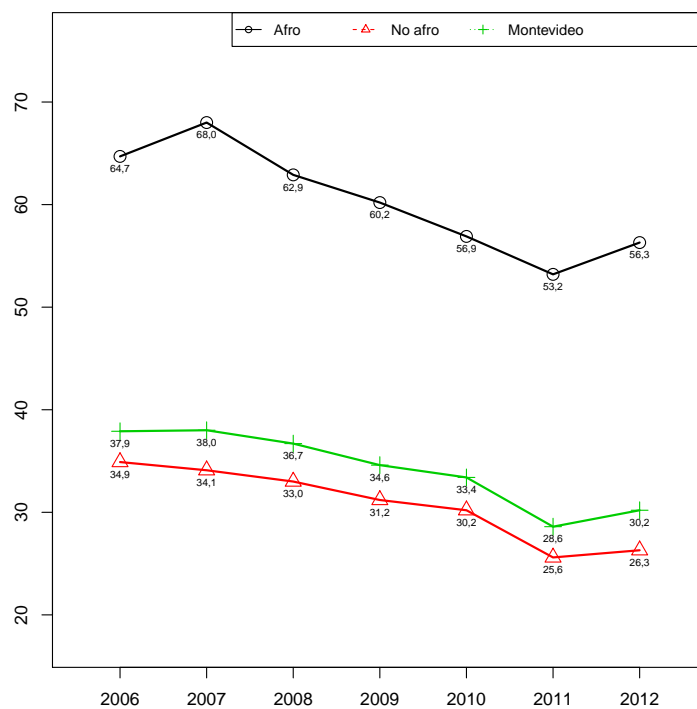
Fuente: INE, ECH 2006 a 2012



Cuadro 45: Porcentaje de personas con clima educativo bajo

	2006	2007	2008	2009	2010	2011	2012
Afro	64,7	68,0	62,9	60,2	56,9	53,2	56,3
No afro	34,9	34,1	33,0	31,2	30,2	25,6	26,3
Montevideo	37,9	38,0	36,7	34,6	33,4	28,6	30,2

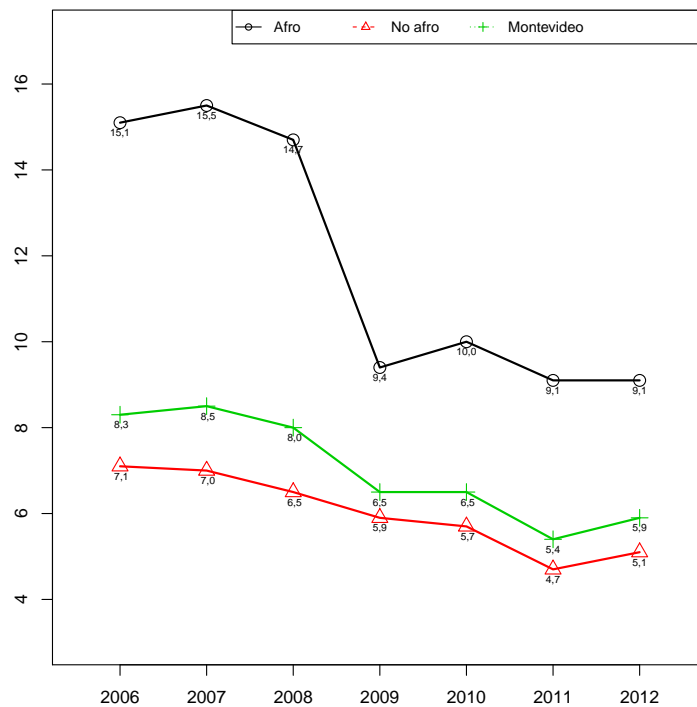
Fuente: INE, ECH 2006 a 2012



Cuadro 46: Porcentajes de personas entre 8 y 15 años rezago en la escolaridad

	2006	2007	2008	2009	2010	2011	2012
Afro	15,1	15,5	14,7	9,4	10,0	9,1	9,1
No afro	7,1	7,0	6,5	5,9	5,7	4,7	5,1
Montevideo	8,3	8,5	8,0	6,5	6,5	5,4	5,9

Fuente: INE, ECH 2006 a 2012



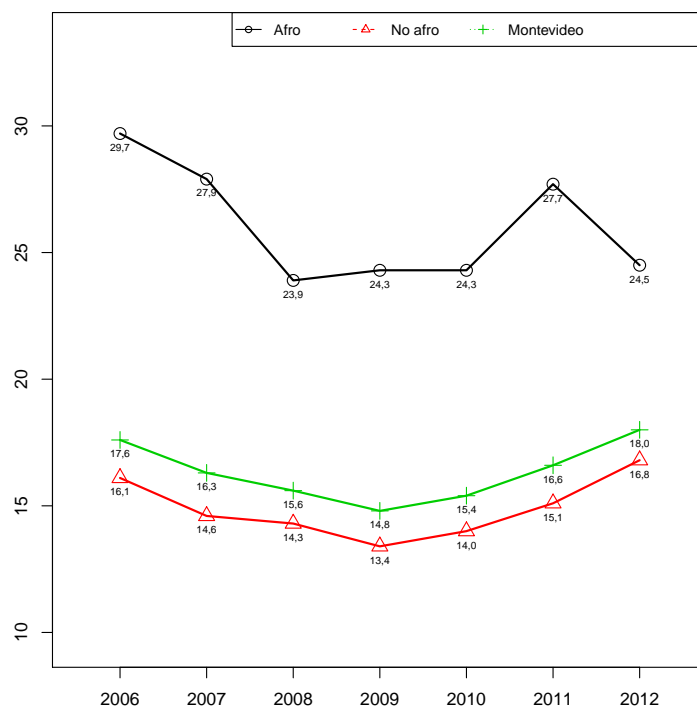
3.6 Jóvenes

En este apartado se presenta para la población afro/no afro y total de Montevideo los jóvenes entre 15 y 24 años que no estudian ni trabajan, que solo estudian, que solo trabajan y que estudian y trabajan.

Cuadro 47: Jóvenes de 15 a 24 años que no estudian ni trabajan

	2006	2007	2008	2009	2010	2011	2012
Afro	29,7	27,9	23,9	24,3	24,3	27,7	24,5
No afro	16,1	14,6	14,3	14,0	15,1	16,8	18,0
Montevideo	17,6	16,3	15,6	14,8	15,4	16,6	18,0

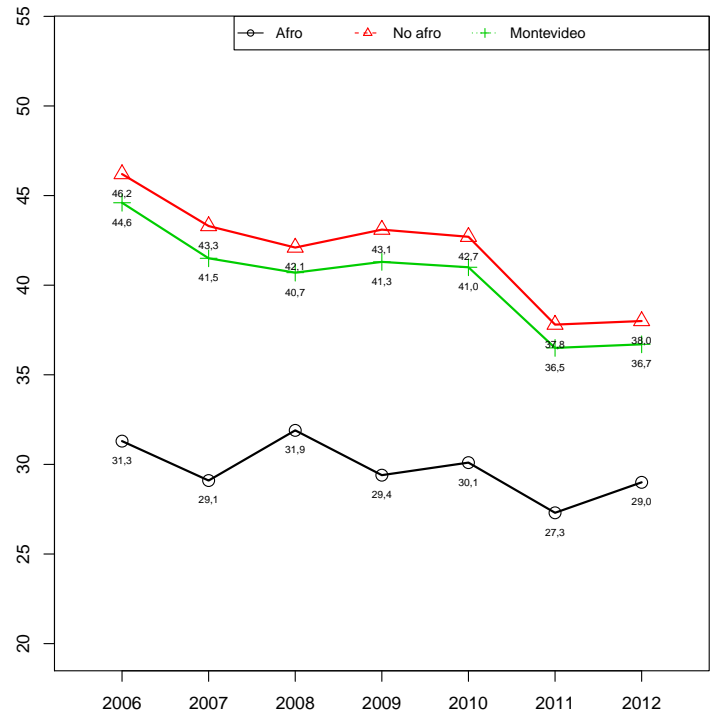
Fuente: INE, ECH 2006 a 2012



Cuadro 48: Jóvenes de 15 a 24 años que sólo estudian

	2006	2007	2008	2009	2010	2011	2012
Afro	31,3	29,1	31,9	29,4	30,1	27,3	29,0
No afro	46,2	43,3	42,1	43,1	42,7	37,8	38,0
Montevideo	44,6	41,5	40,7	41,3	41,0	36,5	36,7

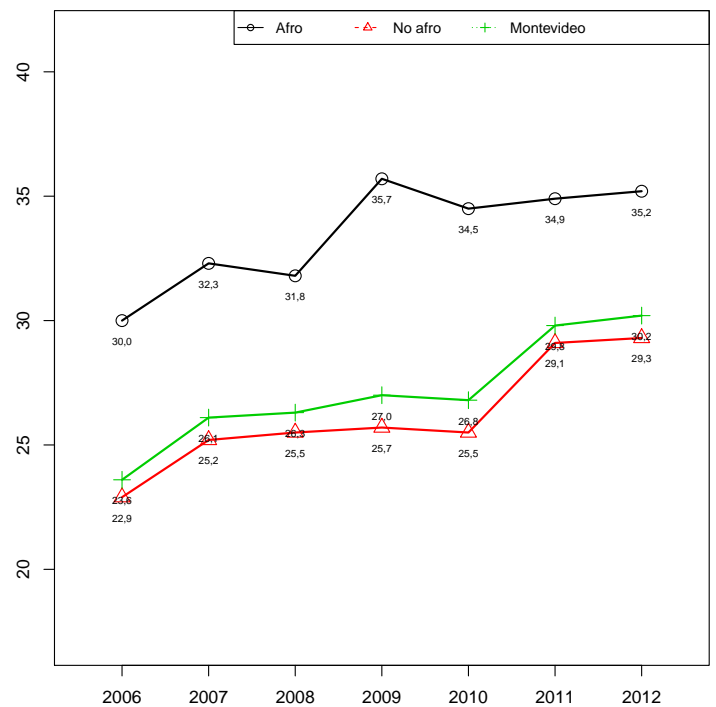
Fuente: INE, ECH 2006 a 2012



Cuadro 49: Jóvenes de 15 a 24 años que sólo trabajan

	2006	2007	2008	2009	2010	2011	2012
Afro	30,0	32,3	31,8	35,7	34,5	34,9	35,2
No afro	22,9	25,2	25,5	25,7	25,5	29,1	29,3
Montevideo	23,6	26,1	26,3	27,0	26,8	29,8	30,2

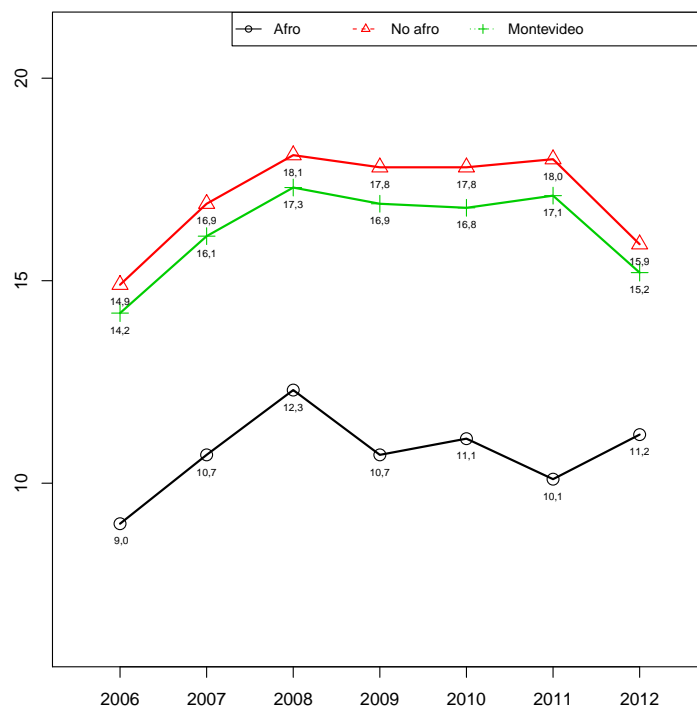
Fuente: INE, ECH 2006 a 2012



Cuadro 50: Jóvenes de 15 a 24 años que estudian y trabajan

	2006	2007	2008	2009	2010	2011	2012
Afro	9,0	10,7	12,3	10,7	11,1	10,1	11,2
No afro	14,9	16,9	18,1	17,8	17,8	18,0	15,9
Montevideo	14,2	16,1	17,3	16,9	16,8	17,1	15,2

Fuente: INE, ECH 2006 a 2012



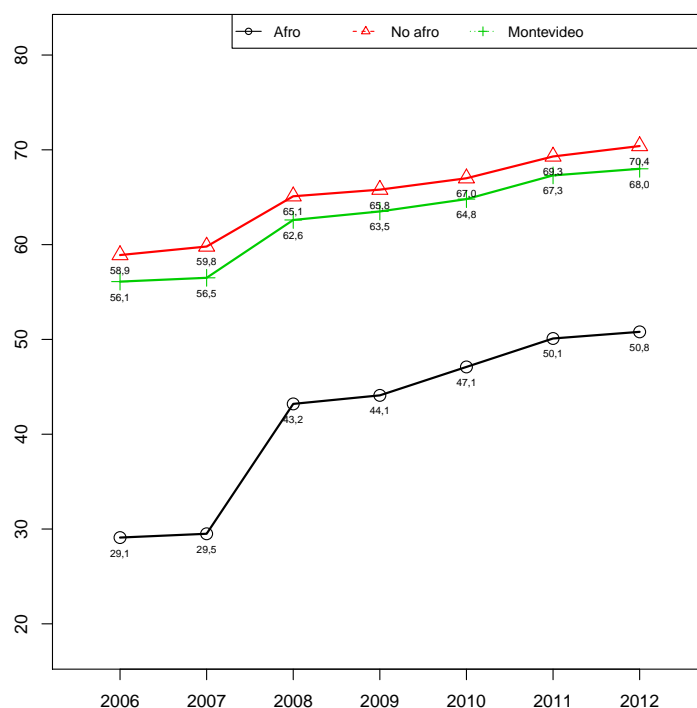
3.7 Salud

En este apartado se presenta para la población afro/no afro y total de Montevideo la cobertura de salud en mutualismo.

Cuadro 51: Cobertura de salud en mutualismo para la población en general

	2006	2007	2008	2009	2010	2011	2012
Afro	29,1	29,5	43,2	44,1	47,1	50,1	50,8
No afro	58,9	59,8	65,1	65,8	67,0	69,3	70,4
Montevideo	56,1	56,5	62,6	63,5	64,8	67,3	68,0

Fuente: INE, ECH 2006 a 2012



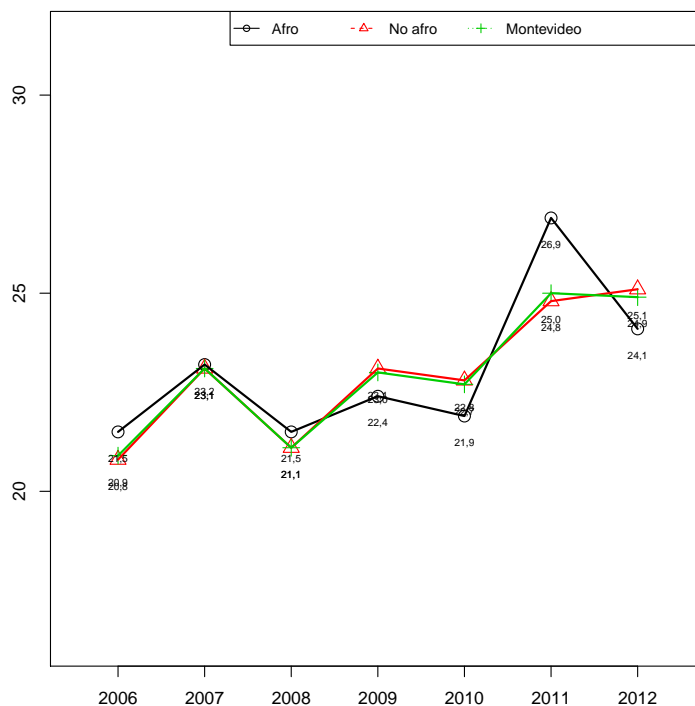
3.8 Vivienda

En este apartado se presenta para la población afro/no afro y total de Montevideo el porcentaje de hogares con vivienda inadecuada, con hacinamiento y servicio sanitario incompleto, luego se presenta el porcentaje de hogares propietarios del terreno y la vivienda, propietarios solo de la vivienda, inquilinos o arrendatarios y ocupantes gratuitos con relación de dependencia.

Cuadro 52: Vivienda inadecuada

	2006	2007	2008	2009	2010	2011	2012
Afro	21,5	23,2	21,5	22,4	21,9	26,9	24,1
No afro	20,8	23,1	21,1	23,1	22,8	24,8	25,1
Montevideo	20,9	23,1	21,1	23,0	22,7	25,0	24,9

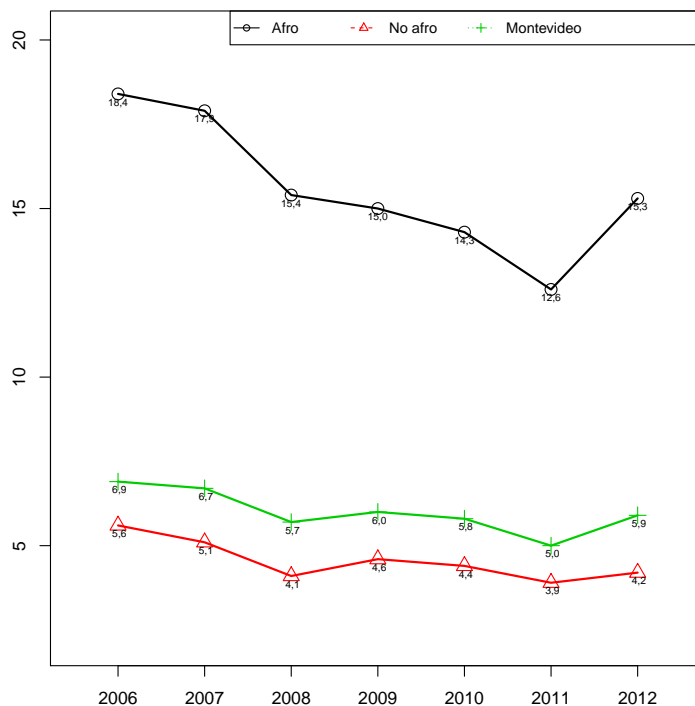
Fuente: INE, ECH 2006 a 2012



Cuadro 53: Hogares con hacinamiento

	2006	2007	2008	2009	2010	2011	2012
Afro	18,4	17,9	15,4	15,0	14,3	12,6	15,3
No afro	5,6	5,1	4,1	4,6	4,4	3,9	4,2
Montevideo	6,9	6,7	5,7	6,0	5,8	5,0	5,9

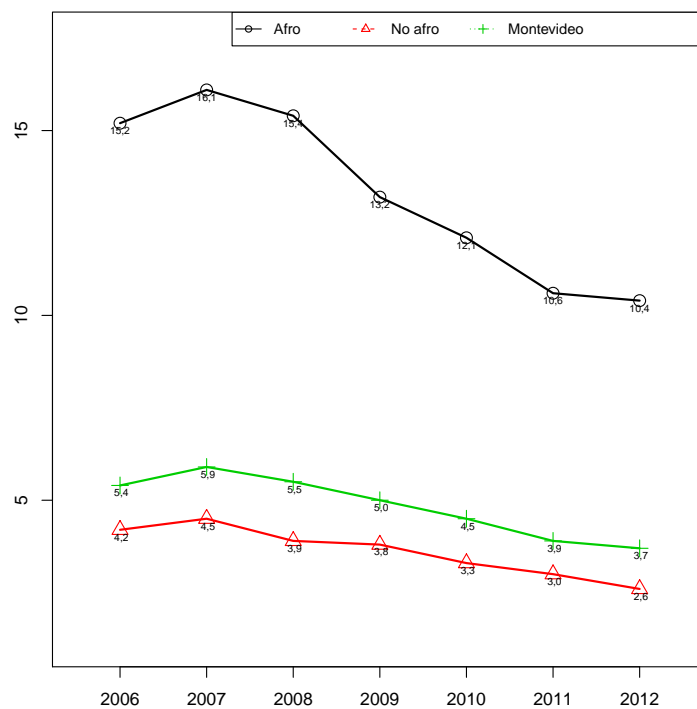
Fuente: INE, ECH 2006 a 2012



Cuadro 54: Servicio sanitario incompleto

	2006	2007	2008	2009	2010	2011	2012
Afro	15,2	16,1	15,4	13,2	12,1	10,6	10,4
No afro	4,2	4,5	3,9	3,8	3,3	3,0	2,6
Montevideo	5,4	5,9	5,5	5,0	4,5	3,9	3,7

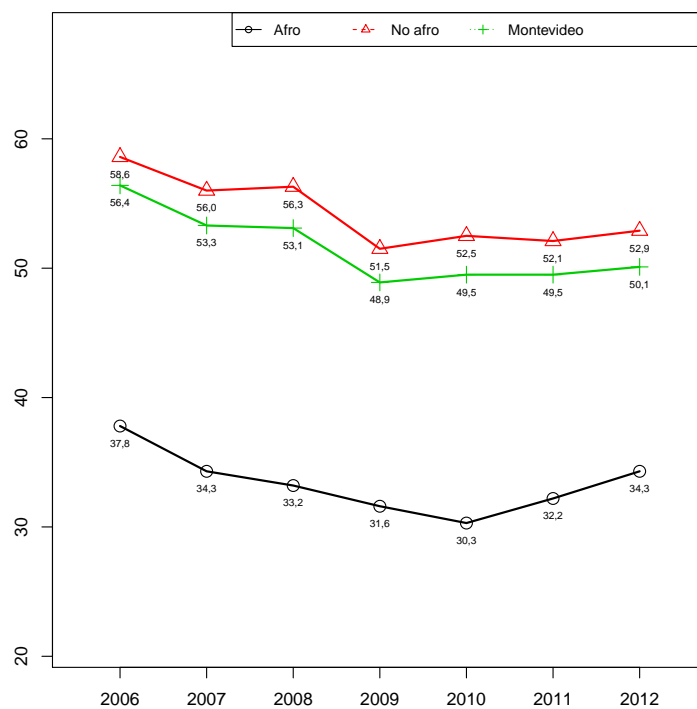
Fuente: INE, ECH 2006 a 2012



Cuadro 55: Propietarios del terreno y la vivienda

	2006	2007	2008	2009	2010	2011	2012
Afro	37,8	34,3	33,2	31,6	30,3	32,2	34,3
No afro	58,6	56,0	56,3	51,5	52,5	52,1	52,9
Montevideo	56,4	53,3	53,1	48,9	49,5	49,5	50,1

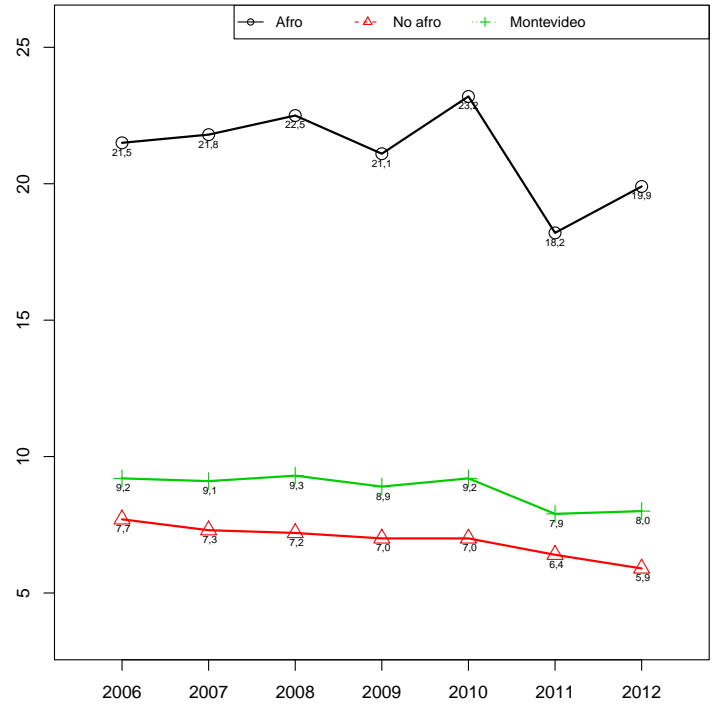
Fuente: INE, ECH 2006 a 2012



Cuadro 56: Propietarios sólo de la vivienda

	2006	2007	2008	2009	2010	2011	2012
Afro	21,5	21,8	22,5	21,1	23,2	18,2	19,9
No afro	7,7	7,3	7,2	7,0	7,0	6,4	5,9
Montevideo	9,2	9,1	9,3	8,9	9,2	7,9	8,0

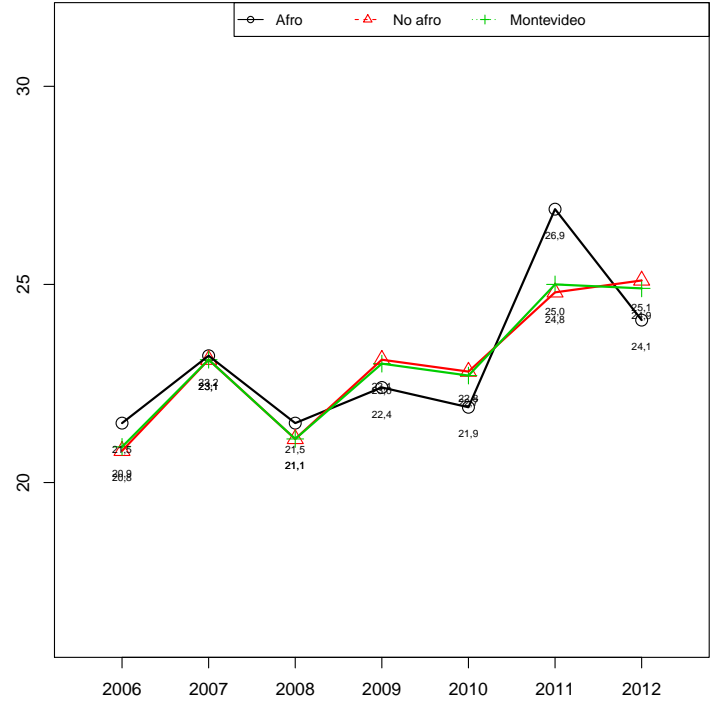
Fuente: INE, ECH 2006 a 2012



Cuadro 57: Inquilino o arrendatario

	2006	2007	2008	2009	2010	2011	2012
Afro	21,5	23,2	21,5	22,4	21,9	26,9	24,1
No afro	20,8	23,1	21,1	23,1	22,8	24,8	25,1
Montevideo	20,9	23,1	21,1	23,0	22,7	25,0	24,9

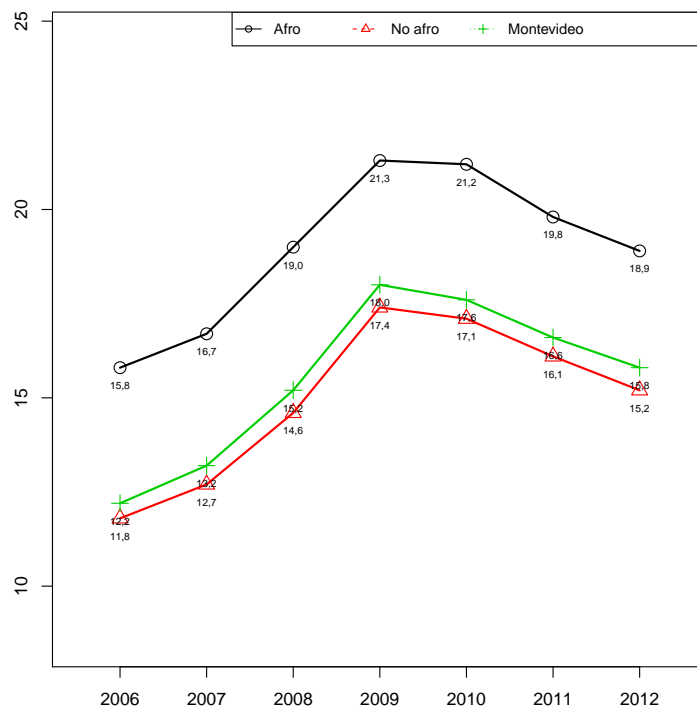
Fuente: INE, ECH 2006 a 2012



Cuadro 58: Ocupantes gratuitos con relación de dependencia

	2006	2007	2008	2009	2010	2011	2012
Afro	15,8	16,7	19,0	21,3	21,2	19,8	18,9
No afro	11,8	12,7	14,6	17,4	17,1	16,1	15,2
Montevideo	12,2	13,2	15,2	18,0	17,6	16,6	15,8

Fuente: INE, ECH 2006 a 2012



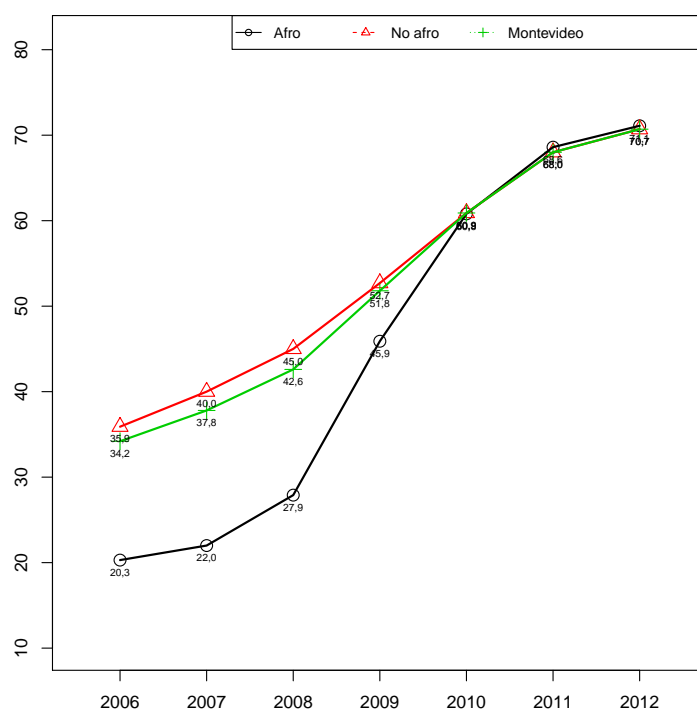
3.9 Acceso a TICS

En este apartado se presenta para la población afro/no afro y total de Montevideo la tenencia de internet en el hogar y tenencia de PC en el hogar.

Cuadro 59: Tenencia de internet en el hogar

	2006	2007	2008	2009	2010	2011	2012
Afro	20,3	22,0	27,9	45,9	60,8	68,6	71,1
No afro	35,9	40,0	45,0	52,7	60,9	68,0	70,7
Montevideo	34,2	37,8	42,6	51,8	60,9	68,0	70,7

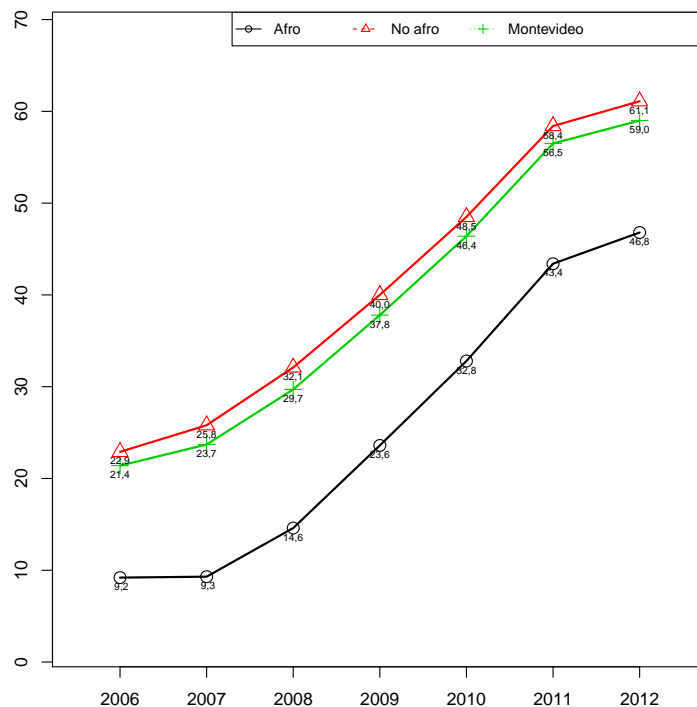
Fuente: INE, ECH 2006 a 2012



Cuadro 60: Tenencia de PC en el hogar

	2006	2007	2008	2009	2010	2011	2012
Afro	9,2	9,3	14,6	23,6	32,8	43,4	46,8
No afro	22,9	25,8	32,1	40,0	48,5	58,4	61,1
Montevideo	21,4	23,7	29,7	37,8	46,4	56,5	59,0

Fuente: INE, ECH 2006 a 2012



4 Anexo Metodológico

4.1 Consideraciones generales

El cuadro 1 fue elaborado en base a la pregunta del censo ¿Cree tener ascendencia....(Sí / No)

- Afro o Negra?
- Asiática o Amarilla?
- Blanca?
- Indígena?
- Otra?

Población afro en este informe se considera como población afro a todas aquellas personas que declararon tener ascendencia afro aunque esta no sea su ascendencia principal.

Hogar los censos de población del país toman como referencia el concepto de unidad doméstica para definir un hogar. Según las definiciones del INE, un hogar particular puede estar compuesto por un grupo de personas con lazos de parentesco o no, siempre que vivan en un régimen familiar en el cual se compartan los gastos de alimentación.

Hogar afro en este informe se define un hogar como afro si al menos uno de los integrantes del hogar declara tener ascendencia afro.

Prevalencia refiere a la proporción o a la frecuencia relativa de individuos de la población que presentan determinada característica. Si la característica no es excluyente la suma de las prevalencias puede superar el 100%.

4.2 Pobreza, indigencia y Canasta Básica Alimentaria

La CBA es el conjunto de bienes alimentarios que se consideran imprescindibles para una nutrición adecuada del individuo. Su precio o valor monetario per cápita constituye la denominada “Línea de Indigencia” o “Línea de Pobreza Extrema”. Por debajo de ella los ingresos de un hogar son insuficientes para alimentar adecuadamente a sus miembros.

Así como se seleccionan los artículos para constituir la CBA, se podrían seleccionar los de los rubros no alimentarios: vivienda, vestimenta y calzado, mobiliario y utensilios, comunicaciones, salud, educación, entretenimiento y servicios principales. Sin embargo, no es tan sencilla la selección por los mismos criterios que los de la alimentación porque algunos gastos afectan por una sola vez a todo el hogar (por ejemplo vivienda, electricidad, gas y agua) y otros afectan individualmente a parte o a todos los integrantes pero con distinto peso (por ejemplo vestimenta, calzado, educación, salud, transporte). Además, el gasto de los hogares no se incrementa linealmente con el tamaño del hogar y su composición por edades, por lo que se toman en cuenta las llamadas “economías de escala” por las cuales hogares cuyos recursos brutos los señalarían como pobres no lo son debido a las transferencias de bienes entre sus miembros (ropa, calzado, útiles, libros) y a que el gasto en los bienes colectivos (vivienda, luz, agua) se reparte entre más personas.

Existen diferentes líneas utilizadas para medir la indigencia y la pobreza. En este trabajo nos basamos en la utilizada actualmente por el INE (2002). La Metodología INE 2002 parte de la modificación que el INE realizara de la Canasta Básica de Alimentos, eliminando las bebidas y las comidas fuera del hogar de la misma; la actualización la hace por IPC del rubro alimentos y bebidas (no por subrubros); no actualiza por IPC de rubros la Canasta Básica No Alimentaria sino que calcula la Línea de Pobreza aplicando el Coeficiente de Orschansky por el método de economía de escala. Éste toma en cuenta el número de integrantes del hogar y si alguno de ellos es menor de 18 años. El coeficiente promedialmente ronda los 3 por lo cual se multiplica la CBA por 3.

4.3 Actividad laboral

Tasa de actividad es la relación porcentual entre la *Población Económicamente Activa* (PEA: Personas empleadas y desempleadas) y las personas con 14 años o más (PET: personas en edad de trabajar).

$$T_A = \frac{PEA}{PET} \times 100$$

Tasa de empleo es la relación porcentual entre las personas con empleo (PE) y las personas con 14 años o más (PET).

$$T_E = \frac{PE}{PET} \times 100$$

Tasa de desempleo es la relación porcentual entre las personas desempleadas (PD) y las personas económicamente activas (PEA).

$$T_D = \frac{PD}{PEA} \times 100$$

4.4 Educación

Clima educativo es el promedio de años de estudio entre los miembros del hogar que tienen entre 21 y 65 años de edad. Se operacionaliza en tres niveles: Bajo (cuando el promedio es menor a 9 años), Medio (cuando el promedio se ubica entre 9 y 12 años) y Alto (cuando el promedio es superior a los 12 años de estudio).

Rezago escolar es el hecho de no correspondencia entre los años de estudio alcanzados y los esperados de acuerdo a la edad entre las personas de 8 a 15 años. Años de instrucción formal independiente del nivel.

4.5 Salud

- **Sector Público** comprende al MSP, Hospital de Clínicas, Sanidad Policial, Sanidad Militar, Policlínica Municipal y Área de salud del BOS (Asignaciones familiares).
- **Mutualista** comprende a la Instituciones de Atención Médica Colectiva (IAMC).
- **Sector privado** Sector privado comprende los seguros privados médico, quirúrgico y ambos.

4.6 Vivienda

4.6.1 Viviendas adecuadas

Las viviendas se clasificarán como *adecuadas*, *medianamente adecuadas* e *inadecuadas* teniendo en cuenta el estado de los componentes: Paredes, Techos y Pisos. Se determina el estado de cada componente siguiendo la siguiente metodología:

- **Paredes**

Paredes adecuadas: paredes con ladrillos, ticholos o bloques terminados.

Paredes medianamente adecuadas: con ladrillos, ticholos o bloques sin terminar -carentes de aislamiento exterior térmico y/o contra la humedad tales como revoque impermeable, emulsión asfáltica, etc. También las construidas con materiales livianos pero con revestimiento.

Paredes inadecuadas: materiales livianos sin revestimiento, adobe o materiales de desecho.

- **Techos**

Techo adecuado: planchada de hormigón con protección o sin protección o con quincha.

Techo medianamente adecuado: liviano con cielo raso.

Techo inadecuado: materiales livianos sin cielo raso o materiales de desecho.

- **Pisos**

Adecuados: Cerámica, parquet, moquete, linóleo, baldosas calcáreas

Medianamente adecuado: alisado de hormigón

Inadecuado: sólo contrapiso sin piso o tierra sin piso ni contrapiso.

Definidos los estados de los componentes *paredes*, *techos* y *pisos*, se categorizan las viviendas siguiendo la siguiente metodología:

Adecuadas: cuando tanto paredes, techos y pisos son adecuados.

Medianamente adecuadas: cuando al menos uno de los tres componentes (paredes, techos o pisos) sea catalogado como medianamente adecuado y el resto como adecuado.

Inadecuadas: cuando por lo menos uno de los tres componentes se cataloga como inadecuado.

4.6.2 Condiciones de las Viviendas

Para caracterizar las condiciones de las viviendas se consideraron los siguientes ítems, *Humedad, Grietas y/o mampostería, Luz y/o aire y Derrumbe y/o inundable*.

Humedad comprende: humedades en techos, goteras, humedades en cimientos.

Grietas y/o mampostería comprende: muros agrietados, grietas en pisos, caída de revoque en paredes o techos, cielos rasos desprendidos.

Luz y/o aire comprende: puertas o ventanas en mal estado, poca luz solar, escasa ventilación.

Derrumbe y/o inundable comprende: se inunda cuando llueve, peligro de derrumbe.

4.7 Hogar

Servicio sanitario incompleto : son aquellos hogares que no tienen cisterna o no tienen servicio sanitario.

Hacinamiento : son los hogares con tres o más personas por habitación utilizada para dormir en el hogar sin contar baño ni cocina.