

# Informe socioeconómico: población afrodescendiente

Fuente: Encuesta Continua de Hogares (ECH) 2006-2018

Unidad de Estadística

Servicio de Gestión Estratégica

Departamento de Desarrollo Sostenible e Inteligente

Octubre, 2019

## Índice

<b>1</b>	<b>Introducción</b>	<b>4</b>
<b>2</b>	<b>Ejes conceptuales</b>	<b>4</b>
<b>3</b>	<b>Aspectos metodológicos</b>	<b>6</b>
<b>4</b>	<b>Descripción de la población</b>	<b>7</b>
<b>5</b>	<b>Indigencia y pobreza</b>	<b>11</b>
<b>6</b>	<b>Ingresos</b>	<b>15</b>
<b>7</b>	<b>Actividad, empleo y desocupación</b>	<b>20</b>
<b>8</b>	<b>Educación</b>	<b>28</b>
<b>9</b>	<b>Derechos de salud</b>	<b>34</b>
<b>10</b>	<b>Vivienda</b>	<b>36</b>
10.1	Servicio sanitario . . . . .	40
10.2	Hacinamiento . . . . .	41
<b>11</b>	<b>Anexo metodológico</b>	<b>42</b>
11.1	Pobreza, indigencia y Canasta Básica Alimentaria . . . . .	42
11.2	Estado de la vivienda . . . . .	43

## Índice de Tablas

1	Muestra de hogares . . . . .	6
2	Muestra de personas . . . . .	6
3	Frecuencia y prevalencia de la ascendencia por CCZ según tipo de ascendencia. (Fuente Censo 2011)	7
4	Frecuencias y distribución de la ascendencia principal de las personas. (Fuente Censo 2011) . . . . .	8
5	Porcentaje de personas que declararon tener ascendencia afro . . . . .	8
6	Porcentaje de personas de 0 a 14 años por ascendencia . . . . .	9
7	Porcentaje de personas de 15 a 64 años por ascendencia . . . . .	9
8	Porcentaje de personas de 65 o más años por ascendencia . . . . .	10
9	Porcentaje personas en situación de indigencia . . . . .	11
10	Porcentaje de menores de 18 años en situación de indigencia . . . . .	12
11	Porcentaje de personas pobres . . . . .	12
12	Porcentaje de personas pobres menores de 14 . . . . .	13
13	Porcentaje de personas pobres entre 15 y 59 años . . . . .	13
14	Porcentaje de personas mayores de 60 pobres . . . . .	14
15	Media del los ingresos del hogar con valores a precios constantes . . . . .	15
16	Percentil 10 de los ingresos del hogar con valores a precios constantes . . . . .	16
17	Mediana del los ingresos del hogar con valores a precios constantes . . . . .	16
18	Percentil 90 de los ingresos del hogar con valores a precios constantes . . . . .	17
19	Media de los ingresos per cápita, con valores a precios constantes . . . . .	17
20	Mediana de los ingresos per cápita, con valores a precios constantes . . . . .	18

21	Percentil 10 de los ingresos per cápita del hogar con valores a precios constantes . . . . .	18
22	Percentil 90 de los ingresos per cápita del hogar con valores a precios constantes . . . . .	19
23	Tasa de actividad . . . . .	21
24	Tasa de actividad hombres . . . . .	21
25	Tasa de actividad mujeres . . . . .	22
26	Tasa de empleo . . . . .	22
27	Tasa de empleo hombres . . . . .	23
28	Tasa de empleo mujeres . . . . .	23
29	Tasa de desocupación . . . . .	24
30	Tasa de desocupación hombres . . . . .	24
31	Tasa de desocupación mujeres . . . . .	25
32	Tasa de desocupación de la jefatura del hogar . . . . .	25
33	Tasa de desocupación menores de 25 . . . . .	26
34	Promedio de horas trabajadas . . . . .	26
35	Porcentaje de personas ocupadas sin derecho a jubilación . . . . .	27
36	Porcentaje de personas de 21 a 65 años que viven en hogares con clima educativo bajo . . . . .	28
37	Porcentajes de personas de 15 a 65 años con primaria incompleta . . . . .	29
38	Porcentajes de personas de 17 a 65 años con ciclo básico incompleto . . . . .	29
39	Porcentajes de personas entre 8 y 15 años con rezago en la escolaridad . . . . .	30
40	Porcentaje de personas de 21 a 65 años con bachillerato completo . . . . .	30
41	Porcentaje de personas de 25 a 65 años con universidad completa . . . . .	31
42	Promedio de años de estudio formal para las personas entre 21 y 65 años . . . . .	31
43	Jóvenes de 15 a 24 años que no estudian ni trabajan . . . . .	32
44	Jóvenes de 15 a 24 años que sólo estudian . . . . .	32
45	Jóvenes de 15 a 24 años que sólo trabajan . . . . .	33
46	Jóvenes de 15 a 24 años que estudian y trabajan . . . . .	33
47	Cobertura de salud en mutualismo . . . . .	34
48	Cobertura de salud pública para la población en general . . . . .	35
49	Promedio de personas por hogar . . . . .	36
50	Vivienda inadecuada . . . . .	37
51	Propietarios del terreno y la vivienda . . . . .	37
52	Propietarios solo de la vivienda . . . . .	38
53	Inquilino o arrendatario . . . . .	38
54	Ocupantes gratuitos con relación de dependencia . . . . .	39
55	Ocupantes sin permiso . . . . .	39
56	Servicio sanitario incompleto . . . . .	40
57	Evacuación del servicio sanitario en red general . . . . .	40
58	Hogares con hacinamiento . . . . .	41

## 1 Introducción

El informe socioeconómico de población afrodescendiente es elaborado por la Unidad de Estadística del Servicio de Gestión Estratégica, a partir de la información de las Encuestas Continuas de Hogares (ECH) de los años 2006 a 2018, realizadas por el Instituto Nacional de Estadística (INE)<sup>1</sup>.

El documento reúne indicadores demográficos y socioeconómicos de la ciudad de Montevideo. Se presenta información relativa a indigencia y pobreza, actividad, ocupación y desempleo, ingresos, educación, derechos de salud, vivienda y confort de los hogares.

La descripción se realiza comparando la población con ascendencia afro con la población con otras ascendencias. Se deberá tener en cuenta que en la ECH se le pregunta a la persona entrevistada si cree tener cada una de las siguientes ascendencias: afro o negra, asiática o amarilla, blanca, indígena u otra. Dado que las categorías de ascendencia no son excluyentes, para este informe, las personas con «ascendencia afro» son aquellas que contestan que al menos una de sus ascendencias pertenece a esta categoría.

## 2 Ejes conceptuales

Las diferencias, la discriminación e incluso la dominación de un grupo social sobre otro datan de procesos históricos donde rasgos físicos y biológicos como el color de piel, el grupo de sangre o la cultura de pertenencia se consideraron relevantes para determinar una supuesta superioridad o mejores y legítimos derechos de unos sobre otros (Bello A. y Rangel M., 2002).

Al incluir en estadísticas categorías como raza y etnicidad se pretende visualizar posibles desigualdades entre razas y etnias en los diferentes aspectos que hacen a la calidad de vida de los individuos. Por tanto, el análisis comparativo por género, raza, clase, u otro, permite identificar los sectores de población desvalorizados y excluidos, con acceso inequitativo a derechos y bienes. Esta identificación se torna relevante para poder contrarrestar diferencias y lograr equidad.

Al respecto del logro de equidad, Amartya Sen remarca que: «Los humanos somos profundamente diversos. Cada uno de nosotros es distinto de los demás, no solo por las características externas, como el patrimonio heredado, o el medio ambiente natural y social en el que vivimos, sino también por nuestras características personales, por ejemplo, la edad, el sexo, la propensión a la enfermedad, las condiciones físicas y mentales» (Sen, 1995, pág. 13). En este sentido, ignorar las diferencias entre los individuos puede resultar en una profunda desigualdad. Una igual consideración para todos puede implicar un trato muy desigual para aquellas personas en situación desfavorecida (Sen, 1995).

Siguiendo el enfoque de Desarrollo Humano, el acceso equitativo a bienes, derechos y libertades de todas las personas sin distinciones adquiere relevancia intrínseca para valorar el desarrollo de las sociedades. En este sentido, el objetivo del desarrollo se vincula con la ampliación de las libertades de las personas, incorporando la igualdad y sostenibilidad de las oportunidades y la potenciación de las personas para participar y beneficiarse del proceso de desarrollo (De la Cruz, 2007). En particular, la segregación y la discriminación son factores clave, ya que pueden potenciar u obstaculizar el desarrollo de las capacidades de las personas.

De este modo, el desarrollo «exige la eliminación de las principales fuentes de privación de libertad: la pobreza y la tiranía, la escasez de oportunidades económicas y las privaciones sociales sistemáticas, el abandono en que pueden encontrarse los servicios públicos y la intolerancia o el exceso de intervención de los estados represivos» (Sen, 2000,

<sup>1</sup>Salvo la información de los cuadros 3 y 4 que proviene del Censo 2011.

págs. 19-20). En este sentido, los caminos para erradicar la pobreza se asocian con la identificación y potenciación de las capacidades de las personas con el fin de mejorar su bienestar.

### 3 Aspectos metodológicos

Para analizar las condiciones de vida de la población en relación a variables demográficas y socioeconómicas el informe se basa principalmente en la información recopilada en la Encuesta Continua de Hogares<sup>2</sup>.

Los cuadros 1 y 2 presentan la cantidad de hogares y personas que fueron parte de la muestra de la ECH desde el año 2006 al 2018 para Montevideo. Cabe destacar que la cantidad de hogares relevados en 2006 fue mayor a la de otros años ya que responde a una encuesta de hogares ampliada, que al considerar una mayor cobertura geográfica resulta más abarcativa de la población.

Es importante mencionar que se considera como «hogar afro» a aquel en el cual la jefatura del hogar declara tener ascendencia afro.

Cuadro 1: Muestra de hogares

	Afro	No afro	Montevideo
<b>2006</b>	4009	25759	29768
<b>2007</b>	2684	17990	20674
<b>2008</b>	2639	17192	19831
<b>2009</b>	2616	17982	20598
<b>2010</b>	2417	16103	18520
<b>2011</b>	2297	15854	18151
<b>2012</b>	2598	15338	17936
<b>2013</b>	2603	15594	18197
<b>2014</b>	2588	16064	18652
<b>2015</b>	2389	15542	17931
<b>2016</b>	2181	15622	17803
<b>2017</b>	2239	15576	17815
<b>2018</b>	2002	14264	16266

Cuadro 2: Muestra de personas

	Afro	No afro	Montevideo
<b>2006</b>	10262	78657	88919
<b>2007</b>	6504	51014	57518
<b>2008</b>	6188	48308	54496
<b>2009</b>	5943	49801	55744
<b>2010</b>	5479	44610	50089
<b>2011</b>	5034	43663	48697
<b>2012</b>	5729	41568	47297
<b>2013</b>	5982	41961	47943
<b>2014</b>	5542	42803	48345
<b>2015</b>	4987	41229	46216
<b>2016</b>	4472	40525	44997
<b>2017</b>	4583	39961	44544
<b>2018</b>	4082	36119	40201

<sup>2</sup>La muestra de la ECH es estratificada, polietápica y con afijación óptima, de manera de contar con un adecuado nivel de representatividad de la información recolectada.

## 4 Descripción de la población

Para describir a la población se utiliza información del Censo del 2011 (cuadros 3 y 4) y de las Encuestas Continuas de Hogares del período 2006-2018 (cuadro 5 en adelante).

Al inicio de esta sección se presenta la cantidad de personas según las distintas ascendencias por Centro Comunal Zonal (CCZ) de Montevideo y la prevalencia de cada ascendencia por CCZ<sup>3</sup>, esto es, el porcentaje que representan las categorías (afro, asiática, blanca, indígena u otra) respecto al total de población del CCZ (cuadro 3).

Posteriormente, se muestra la frecuencia y la distribución de la población de acuerdo a la ascendencia principal declarada por las personas por CCZ (cuadro 4) y la evolución de la proporción de personas que declararon tener ascendencia afro desde el año 2006 hasta el año 2018 para el departamento de Montevideo (cuadro 5) .

Por último, se exponen los porcentajes de población con y sin ascendencia afro de acuerdo a los siguientes rangos de edad: de 0 a 14 años (cuadro 6), de 15 a 64 años (cuadro 7) y 65 años o más (cuadro 8) para el período 2006-2018.

Cuadro 3: Frecuencia y prevalencia de la ascendencia por CCZ según tipo de ascendencia. (Fuente Censo 2011)

CCZ	Afro		Asiática		Blanca		Indígena		Otra	
	Frecuencia	Prevalencia	Frecuencia	Prevalencia	Frecuencia	Prevalencia	Frecuencia	Prevalencia	Frecuencia	Prevalencia
CCZ01	3670	8,2	396	0,9	43313	96,5	3693	8,2	160	0,4
CCZ02	6129	6,2	788	0,8	95462	97,3	7394	7,5	347	0,4
CCZ03	5194	6,5	459	0,6	77932	96,8	5016	6,2	224	0,3
CCZ04	1511	4,1	226	0,6	35637	97,3	1869	5,1	147	0,4
CCZ05	2951	2,5	647	0,5	118035	98,7	4190	3,5	340	0,3
CCZ06	5156	9,0	244	0,4	54154	95,0	3600	6,3	121	0,2
CCZ07	1505	3,0	272	0,5	49793	98,8	2142	4,3	114	0,2
CCZ08	1988	4,8	189	0,5	40864	97,6	1828	4,4	105	0,3
CCZ09	18624	13,6	774	0,6	124775	91,4	8963	6,6	242	0,2
CCZ10	5282	13,8	203	0,5	34239	89,5	2481	6,5	91	0,2
CCZ11	18698	14,1	653	0,5	120272	90,9	7371	5,6	175	0,1
CCZ12	5833	10,9	320	0,6	50406	94,1	3143	5,9	110	0,2
CCZ13	8653	9,6	391	0,4	84443	93,6	5481	6,1	190	0,2
CCZ14	9151	11,2	421	0,5	76723	93,6	4855	5,9	103	0,1
CCZ15	1314	4,8	124	0,4	26985	97,8	1428	5,2	126	0,5
CCZ16	2068	5,7	283	0,8	34806	96,4	2251	6,2	60	0,2
CCZ17	7718	13,5	244	0,4	52145	91,1	3455	6,0	248	0,4
CCZ18	3879	10,5	177	0,5	34375	93,0	2395	6,5	88	0,2
<b>Total</b>	<b>109324</b>	<b>9,0</b>	<b>6811</b>	<b>0,6</b>	<b>1154359</b>	<b>94,6</b>	<b>71555</b>	<b>5,9</b>	<b>2991</b>	<b>0,2</b>

<sup>3</sup>Como los individuos pueden declarar tener más de una ascendencia la suma de las prevalencias puede superar el 100 %.

Cuadro 4: Frecuencias y distribución de la ascendencia principal de las personas. (Fuente Censo 2011)

CCZ	Frecuencias							Distribución						
	Afro	Asiática	Blanca	Indígena	Otra	Ninguna	Total	Afro	Asiática	Blanca	Indígena	Otra	Ninguna	Total
CCZ01	1480	148	40890	827	70	1490	44905	3,3	0,3	91,1	1,8	0,2	3,3	100,0
CCZ02	2223	251	91757	1811	150	1919	98111	2,3	0,3	93,5	1,8	0,2	2,0	100,0
CCZ03	2107	148	75259	1451	134	1384	80483	2,6	0,2	93,5	1,8	0,2	1,7	100,0
CCZ04	642	117	34914	513	77	350	36613	1,8	0,3	95,4	1,4	0,2	1,0	100,0
CCZ05	1019	291	116281	867	159	951	119568	0,9	0,2	97,3	0,7	0,1	0,8	100,0
CCZ06	2530	75	51548	1237	64	1567	57021	4,4	0,1	90,4	2,2	0,1	2,7	100,0
CCZ07	498	88	48960	418	33	387	50384	1,0	0,2	97,2	0,8	0,1	0,8	100,0
CCZ08	913	84	39811	539	37	468	41852	2,2	0,2	95,1	1,3	0,1	1,1	100,0
CCZ09	10900	265	116323	3888	153	4988	136517	8,0	0,2	85,2	2,8	0,1	3,7	100,0
CCZ10	3456	81	32301	1310	79	1045	38272	9,0	0,2	84,4	3,4	0,2	2,7	100,0
CCZ11	11342	247	112823	3501	120	4337	132370	8,6	0,2	85,2	2,6	0,1	3,3	100,0
CCZ12	2924	140	47671	1261	93	1491	53580	5,5	0,3	89,0	2,4	0,2	2,8	100,0
CCZ13	4775	159	80364	2432	134	2399	90263	5,3	0,2	89,0	2,7	0,1	2,7	100,0
CCZ14	5198	144	72878	1992	71	1697	81980	6,3	0,2	88,9	2,4	0,1	2,1	100,0
CCZ15	511	43	26173	393	87	390	27597	1,9	0,2	94,8	1,4	0,3	1,4	100,0
CCZ16	960	120	33839	743	39	402	36103	2,7	0,3	93,7	2,1	0,1	1,1	100,0
CCZ17	4429	101	48522	1746	224	2247	57269	7,7	0,2	84,7	3,0	0,4	3,9	100,0
CCZ18	2011	97	32755	1175	64	850	36952	5,4	0,3	88,6	3,2	0,2	2,3	100,0
<b>Total</b>	<b>57918</b>	<b>2599</b>	<b>1103069</b>	<b>26104</b>	<b>1788</b>	<b>28362</b>	<b>1219840</b>	<b>4,7</b>	<b>0,2</b>	<b>90,4</b>	<b>2,1</b>	<b>0,1</b>	<b>2,3</b>	<b>100,0</b>

Cuadro 5: Porcentaje de personas que declararon tener ascendencia afro

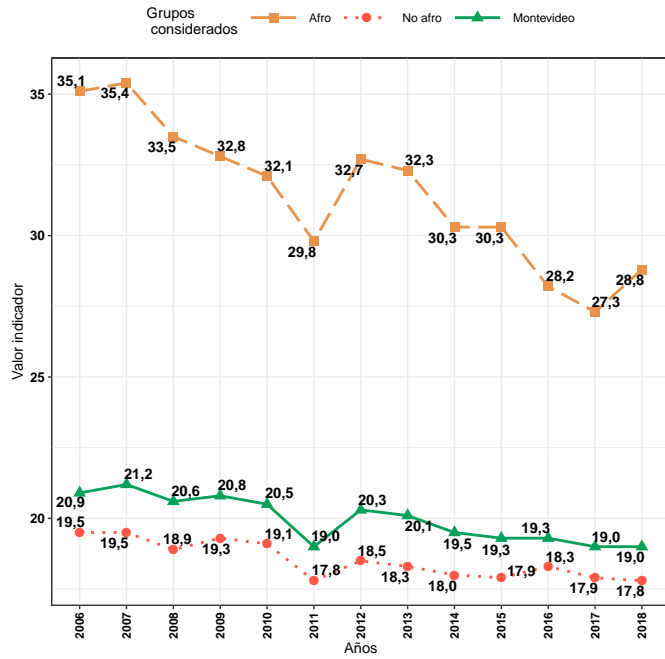
	Afro	No afro	Montevideo
2006	9,3	90,7	100,0
2007	10,7	89,3	100,0
2008	11,6	88,4	100,0
2009	10,8	89,2	100,0
2010	11,2	88,8	100,0
2011	10,2	89,8	100,0
2012	12,3	87,7	100,0
2013	12,9	87,1	100,0
2014	11,9	88,1	100,0
2015	11,3	88,7	100,0
2016	10,5	89,5	100,0
2017	11,0	89,0	100,0
2018	11,0	89,0	100,0



Cuadro 6: Porcentaje de personas de 0 a 14 años por ascendencia

	Afro	No afro	Montevideo
2006	35,1	19,5	20,9
2007	35,4	19,5	21,2
2008	33,5	18,9	20,6
2009	32,8	19,3	20,8
2010	32,1	19,1	20,5
2011	29,8	17,8	19,0
2012	32,7	18,5	20,3
2013	32,3	18,3	20,1
2014	30,3	18,0	19,5
2015	30,3	17,9	19,3
2016	28,2	18,3	19,3
2017	27,3	17,9	19,0
2018	28,8	17,8	19,0

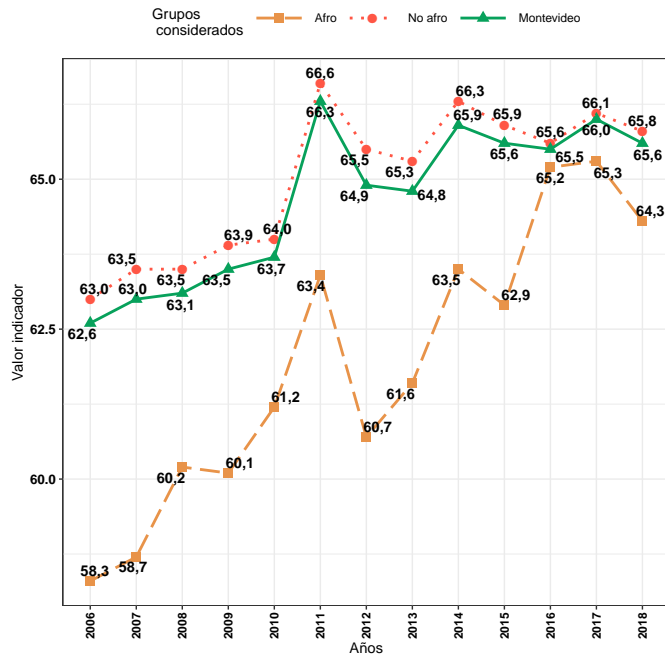
Fuente: INE, ECH 2006 a 2018



Cuadro 7: Porcentaje de personas de 15 a 64 años por ascendencia

	Afro	No afro	Montevideo
2006	58,3	63,0	62,6
2007	58,7	63,5	63,0
2008	60,2	63,5	63,1
2009	60,1	63,9	63,5
2010	61,2	64,0	63,7
2011	63,4	66,6	66,3
2012	60,7	65,5	64,9
2013	61,6	65,3	64,8
2014	63,5	66,3	65,9
2015	62,9	65,6	65,6
2016	65,2	65,5	65,6
2017	65,3	66,1	66,1
2018	64,3	65,8	65,6

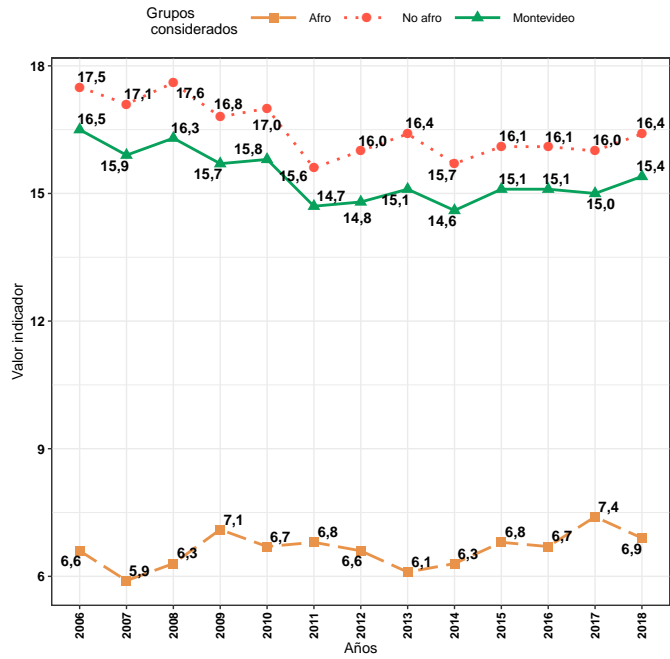
Fuente: INE, ECH 2006 a 2018



Cuadro 8: Porcentaje de personas de 65 o más años por ascendencia

	Afro	No afro	Montevideo
2006	6,6	17,5	16,5
2007	5,9	17,1	15,9
2008	6,3	17,6	16,3
2009	7,1	16,8	15,7
2010	6,7	17,0	15,8
2011	6,8	15,6	14,7
2012	6,6	16,0	14,8
2013	6,1	16,4	15,1
2014	6,3	15,7	14,6
2015	6,8	16,1	15,1
2016	6,7	16,1	15,1
2017	7,4	16,0	15,0
2018	6,9	16,4	15,4

Fuente: INE, ECH 2006 a 2018



## 5 Indigencia y pobreza

En este apartado se presenta la evolución de la pobreza e indigencia para Montevideo entre 2006 y 2018 según la ascendencia de la población (afro y no afro).

Para medir la indigencia y la pobreza se utiliza la metodología INE 2006 que emplea el método del ingreso. Consiste en comparar el ingreso per cápita de los hogares contra el valor de una Canasta Básica de Alimentos per cápita (línea de indigencia o umbral de pobreza extrema), o contra el valor de una Canasta Básica Total per cápita que incluye, aparte de los alimentos, otros bienes y servicios no alimentarios (línea o umbral de pobreza).<sup>4</sup>

Un hogar cuyos ingresos per cápita son inferiores a la línea de indigencia o pobreza se define como indigente o pobre según corresponda. Si los ingresos per cápita del hogar son insuficientes para cubrir las necesidades alimentarias de sus miembros se define como «indigente», mientras que si no alcanzan para cubrir las necesidades alimentarias y las no alimentarias de sus miembros se clasifica como «pobre».

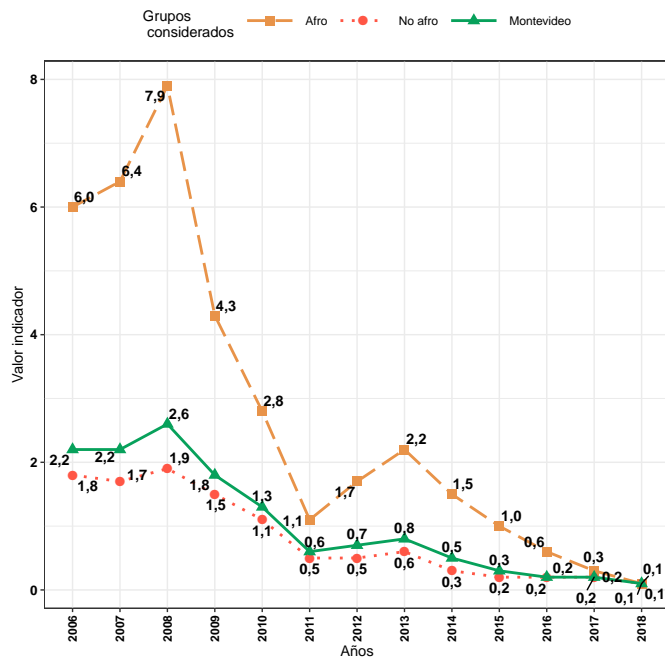
En primer lugar, se muestra el porcentaje de personas de Montevideo en situación de indigencia por año, desagregado por ascendencia (afro y no afro) (cuadro 9), y el porcentaje de menores de 18 años en situación de indigencia, también por año y ascendencia (cuadro 10).

En segundo lugar, se expone el porcentaje de personas pobres de Montevideo por año, según ascendencia (afro y no afro) (cuadro 11), y el porcentaje de personas pobres según franjas etarias (cuadros 12, 13 y 14).

Cuadro 9: Porcentaje personas en situación de indigencia

	Afro	No afro	Montevideo
2006	6,0	1,8	2,2
2007	6,4	1,7	2,2
2008	7,9	1,9	2,6
2009	4,3	1,5	1,8
2010	2,8	1,1	1,3
2011	1,1	0,5	0,6
2012	1,7	0,5	0,7
2013	2,2	0,6	0,8
2014	1,5	0,3	0,5
2015	1,0	0,2	0,3
2016	0,6	0,2	0,2
2017	0,3	0,2	0,2
2018	0,1	0,1	0,1

Fuente: INE, ECH 2006 a 2018

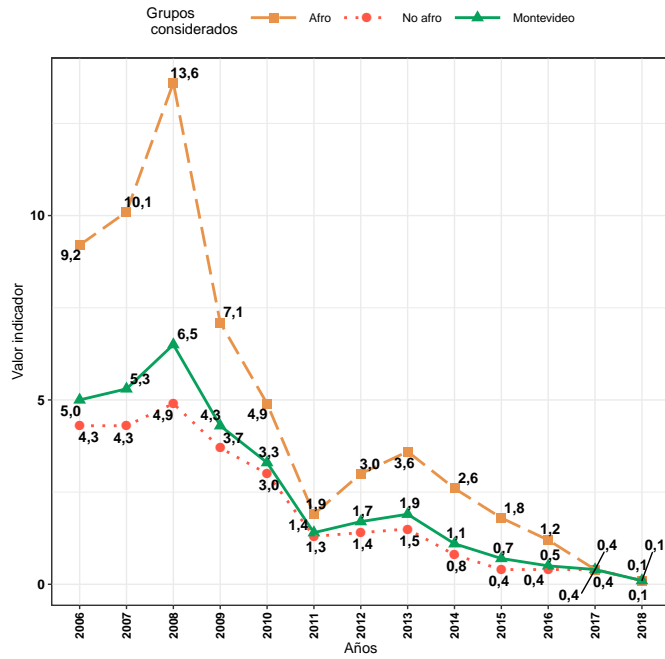


<sup>4</sup>Para mayor información respecto de la canasta básica y de la metodología de líneas de pobreza e indigencia ver anexo metodológico sección 11.1.

Cuadro 10: Porcentaje de menores de 18 años en situación de indigencia

	Afro	No afro	Montevideo
2006	9,2	4,3	5,0
2007	10,1	4,3	5,3
2008	13,6	4,9	6,5
2009	7,1	3,7	4,3
2010	4,9	3,0	3,3
2011	1,9	1,3	1,4
2012	3,0	1,4	1,7
2013	3,6	1,5	1,9
2014	2,6	0,8	0,7
2015	1,8	0,4	0,4
2016	1,2	0,4	0,5
2017	0,4	0,4	0,4
2018	0,1	0,1	0,1

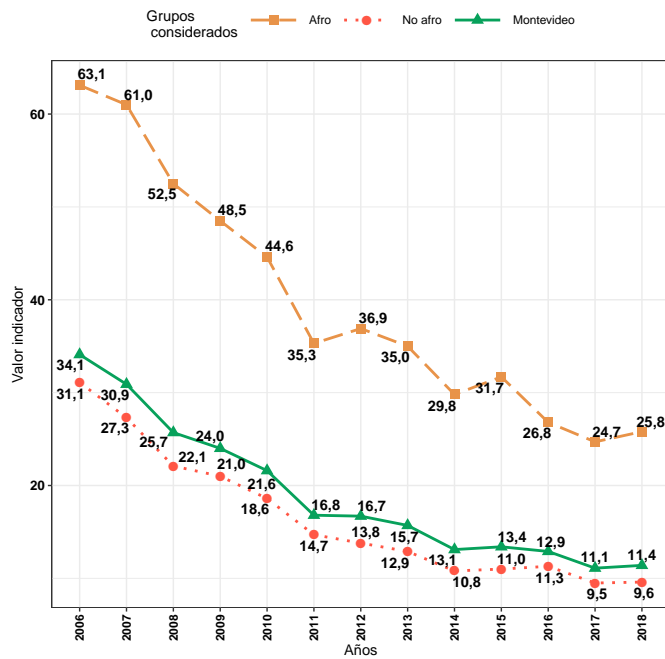
Fuente: INE, ECH 2006 a 2018



Cuadro 11: Porcentaje de personas pobres

	Afro	No afro	Montevideo
2006	63,1	31,1	34,1
2007	61,0	27,3	30,9
2008	52,5	22,1	25,7
2009	48,5	21,0	24,0
2010	44,6	21,0	21,6
2011	35,3	14,7	16,8
2012	36,9	13,8	16,7
2013	35,0	12,9	15,7
2014	29,8	10,8	13,1
2015	31,7	11,0	13,4
2016	26,8	11,3	12,9
2017	24,7	9,5	11,1
2018	25,8	9,6	11,4

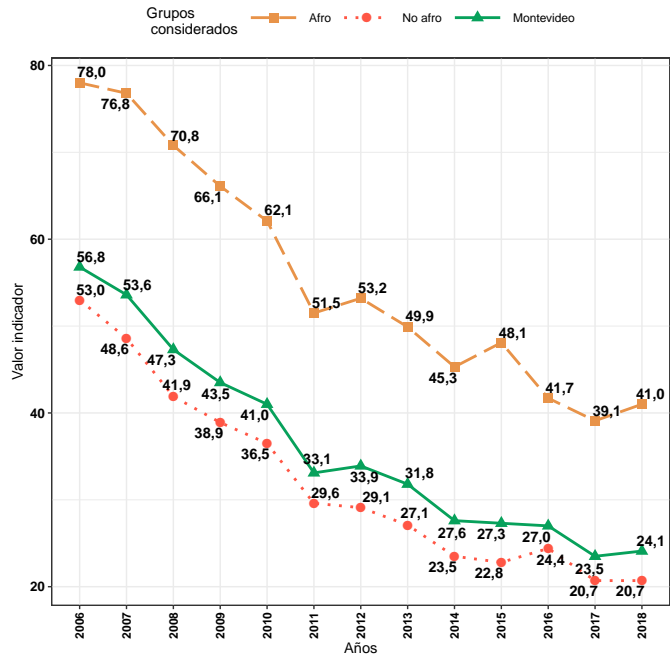
Fuente: INE, ECH 2006 a 2018



Cuadro 12: Porcentaje de personas pobres menores de 14

	Afro	No afro	Montevideo
2006	78,0	53,0	56,8
2007	76,8	48,6	53,6
2008	70,8	41,9	47,3
2009	66,1	38,9	43,5
2010	62,1	36,5	41,0
2011	51,5	29,6	33,1
2012	53,2	29,1	33,9
2013	49,9	27,1	31,8
2014	45,3	23,5	27,6
2015	48,1	22,8	27,3
2016	41,7	24,4	27,0
2017	39,1	20,7	23,5
2018	41,0	20,7	24,1

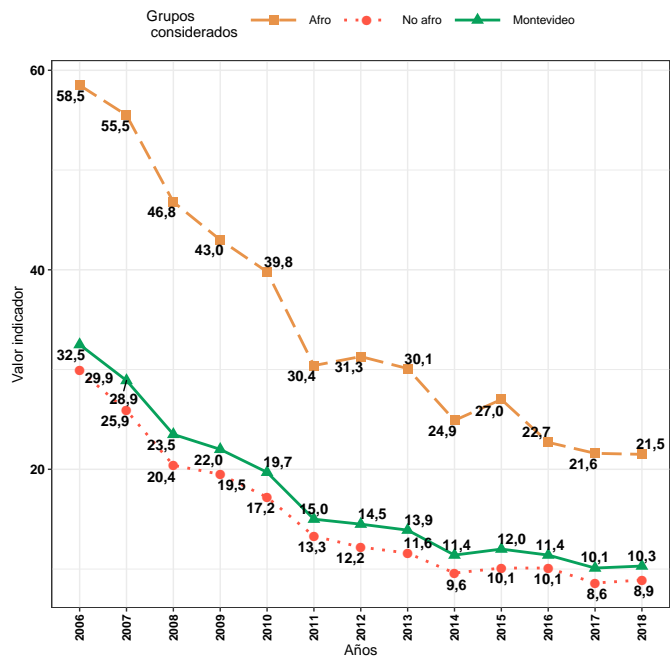
Fuente: INE, ECH 2006 a 2018



Cuadro 13: Porcentaje de personas pobres entre 15 y 59 años

	Afro	No afro	Montevideo
2006	58,5	29,9	32,5
2007	55,5	25,9	28,9
2008	46,8	20,4	23,5
2009	43,0	19,5	22,0
2010	39,8	17,2	19,7
2011	30,4	13,3	15,0
2012	31,3	12,2	14,5
2013	30,1	11,6	13,9
2014	24,9	9,6	11,4
2015	27,0	10,1	12,0
2016	22,7	10,1	11,4
2017	21,6	8,6	10,1
2018	21,5	8,9	10,3

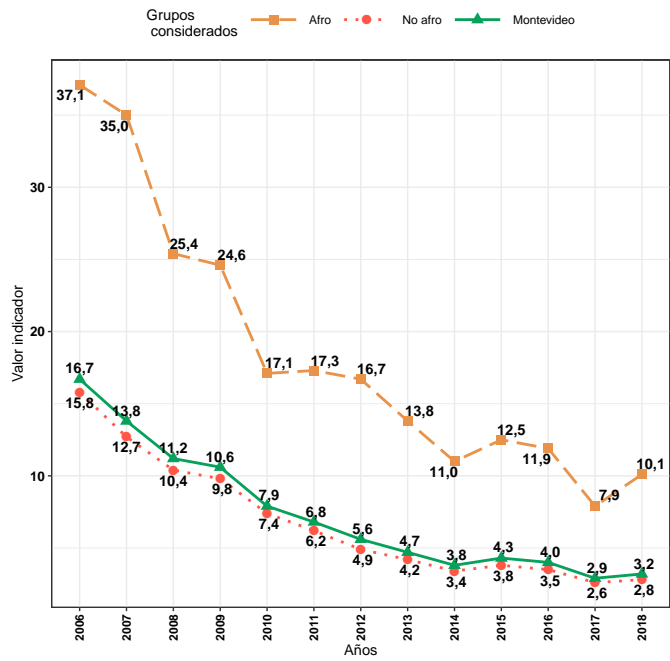
Fuente: INE, ECH 2006 a 2018



Cuadro 14: Porcentaje de personas mayores de 60 pobres

	Afro	No afro	Montevideo
2006	37,1	15,8	16,7
2007	35,0	12,7	13,8
2008	25,4	10,4	11,2
2009	24,6	9,8	10,6
2010	17,1	7,4	7,9
2011	17,3	6,2	6,8
2012	16,7	4,9	5,6
2013	13,8	4,2	4,7
2014	11,0	3,4	3,8
2015	12,5	3,8	4,3
2016	11,9	3,5	4,0
2017	7,9	2,6	2,9
2018	10,1	2,8	3,2

Fuente: INE, ECH 2006 a 2018



## 6 Ingresos

Conocer la distribución del ingreso en una sociedad permite aproximarse a los niveles de bienestar y de equidad social de la población.

Al inicio de esta sección se presenta el ingreso medio del hogar a precios constantes en hogares con jefatura afro descendiente y no afrodescendiente (cuadro 15) y los percentiles 10, 50 y 90 de los ingresos del hogar (cuadros 16, 17 y 18). Los percentiles 10 y 90 permiten comparar según ascendencia el 10 % de los hogares con menores ingresos y el 10 % de los hogares con mayores ingresos. El percentil 50 o mediana, por su parte, permite observar el ingreso del 50 % de los hogares.

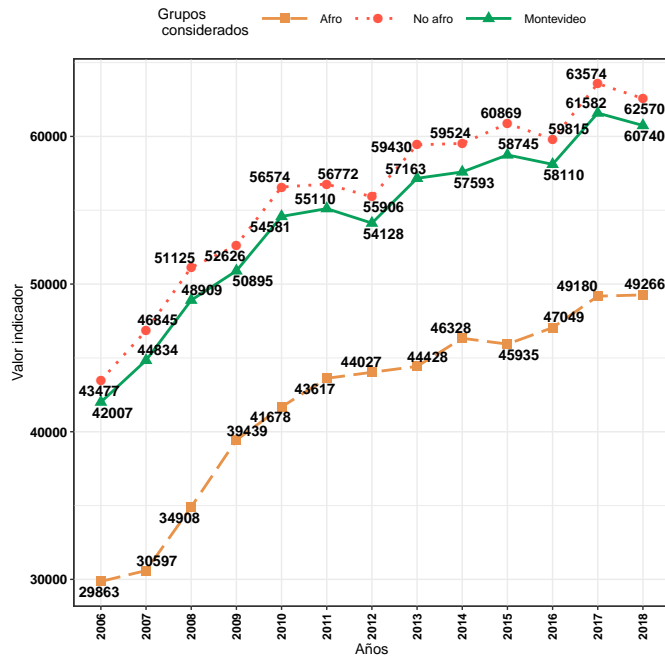
Posteriormente, se presentan los valores de los ingresos per cápita de hogares con jefatura afro y no afro, desde el 2006 al 2018 (cuadros 19, 20, 21 y 22).

Para calcular los ingresos a valor constante se utiliza el índice de precios al consumo (IPC) de Montevideo, llevando todo a valores del mes de julio del año 2015. La serie del IPC es calculada por el INE. Como establece la definición publicada por este organismo, el índice de precios al consumo es un indicador agregado que estima la variación mensual de los precios de bienes y servicios que consumen los hogares. A tales efectos, la elaboración del IPC requiere relevar mensualmente los precios de un conjunto de bienes y servicios seleccionado a partir de la estructura del gasto de consumo de los hogares que habitan en las regiones urbanas del país.

Cuadro 15: Media del los ingresos del hogar con valores a precios constantes

	Afro	No afro	Montevideo
2006	29863	43477	42007
2007	30597	46845	44834
2008	34908	51125	48909
2009	39439	52626	50895
2010	41678	54581	55110
2011	43617	56772	56772
2012	44027	55906	54128
2013	44428	59430	57163
2014	46328	59524	57593
2015	45935	60869	58745
2016	47049	59815	58110
2017	49180	63574	61582
2018	49266	62570	60740

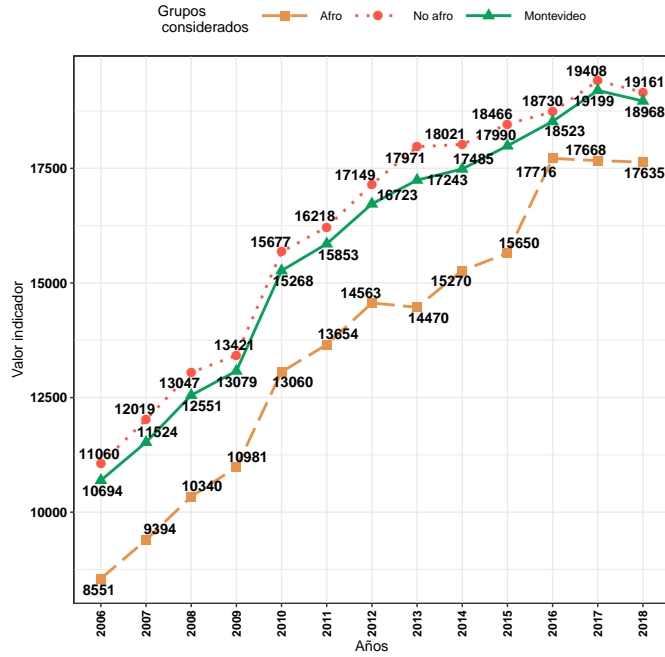
Fuente: INE, ECH 2006 a 2018



Cuadro 16: Percentil 10 de los ingresos del hogar con valores a precios constantes

	Afro	No afro	Montevideo
2006	8551	11060	10694
2007	9394	12019	11524
2008	10340	13047	12551
2009	10981	13421	13079
2010	13060	15677	15268
2011	13654	16218	15853
2012	14563	17149	16723
2013	14470	17971	17243
2014	15270	18021	17485
2015	15650	18466	17990
2016	17716	18730	18523
2017	17668	19408	19199
2018	17635	19161	18968

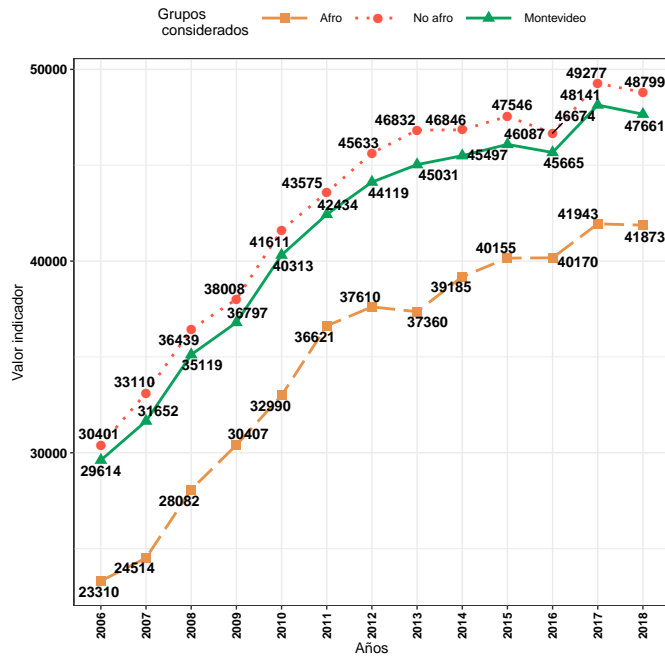
Fuente: INE, ECH 2006 a 2018



Cuadro 17: Mediana de los ingresos del hogar con valores a precios constantes

	Afro	No afro	Montevideo
2006	23310	30401	29614
2007	24514	33110	31652
2008	28082	36439	35119
2009	30407	38008	36797
2010	32990	41611	40313
2011	36621	43575	42434
2012	37610	45633	44119
2013	37360	46832	45031
2014	39185	46846	45497
2015	40155	47546	46087
2016	40170	46674	45665
2017	41943	49277	46674
2018	41873	48799	47661

Fuente: INE, ECH 2006 a 2018

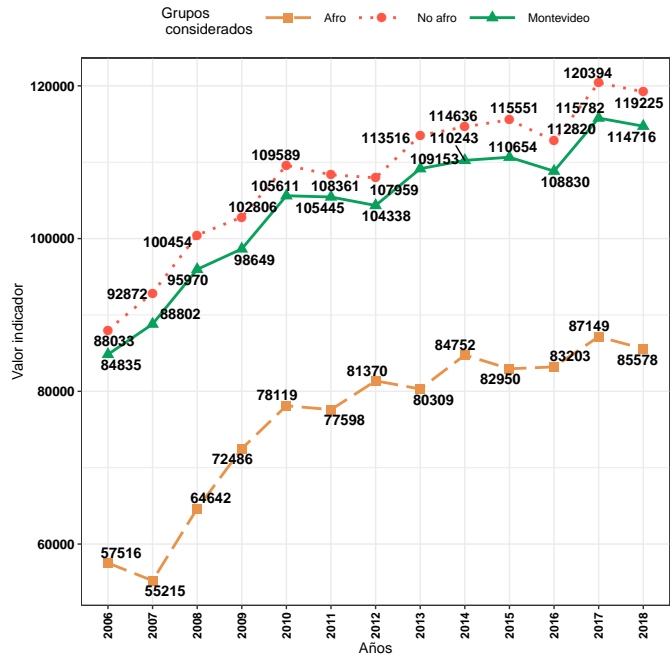




Cuadro 18: Percentil 90 de los ingresos del hogar con valores a precios constantes

	Afro	No afro	Montevideo
2006	57516	88033	84835
2007	55215	92872	88802
2008	64642	100454	95970
2009	72486	102806	98649
2010	78119	109589	105611
2011	77598	108361	105445
2012	81370	107959	104338
2013	80309	113516	109153
2014	84752	110243	114636
2015	82950	115551	110654
2016	83203	112820	108830
2017	87149	120394	115782
2018	85578	119225	114716

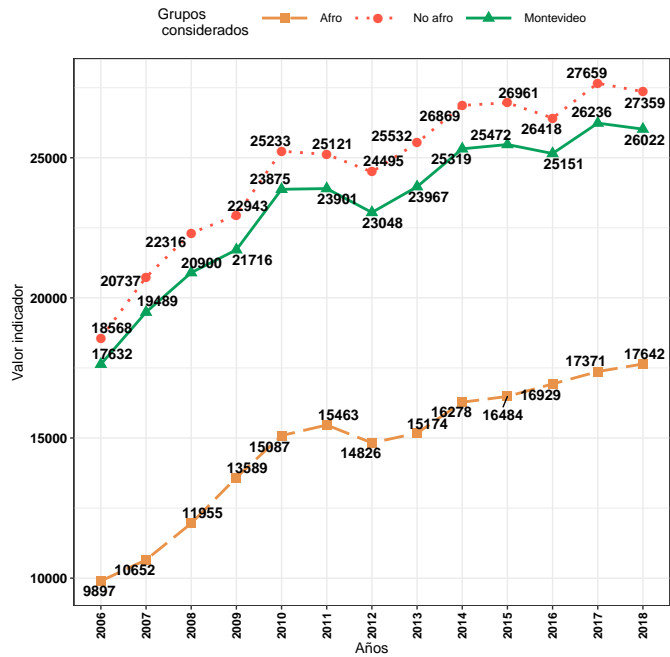
Fuente: INE, ECH 2006 a 2018



Cuadro 19: Media de los ingresos per cápita, con valores a precios constantes

	Afro	No afro	Montevideo
2006	9897	18568	17632
2007	10652	20737	19489
2008	11955	22316	20900
2009	13589	22943	21716
2010	15087	25233	23875
2011	15463	25121	23904
2012	14826	24495	23048
2013	15174	25532	23967
2014	16278	26869	25319
2015	16484	26961	25472
2016	16929	26418	25151
2017	17371	27659	26236
2018	17642	27359	26022

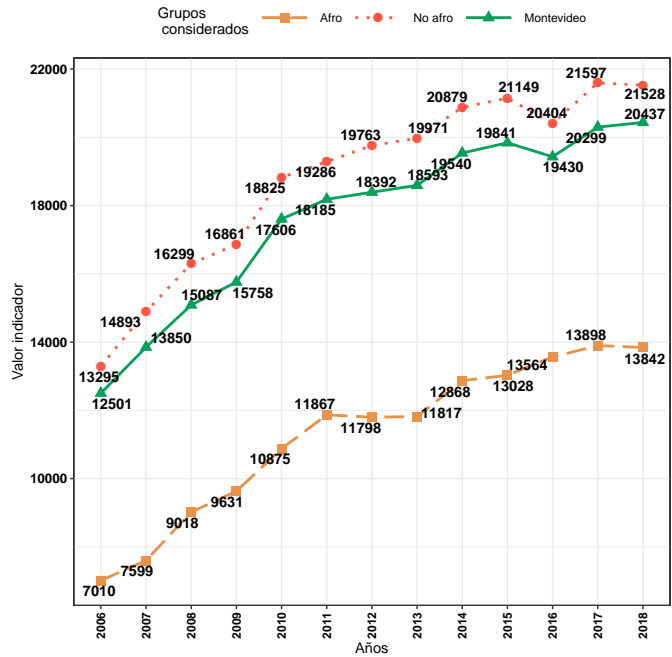
Fuente: INE, ECH 2006 a 2018



Cuadro 20: Mediana de los ingresos per cápita, con valores a precios constantes

	Afro	No afro	Montevideo
2006	7010	13295	12501
2007	7599	14893	13850
2008	9018	16299	15087
2009	9631	16861	15758
2010	10875	18825	17606
2011	11867	19286	18185
2012	11798	19763	18392
2013	11817	19971	18593
2014	12868	20879	19540
2015	13028	21149	19841
2016	13564	20404	19430
2017	13898	21597	20299
2018	13842	21528	20437

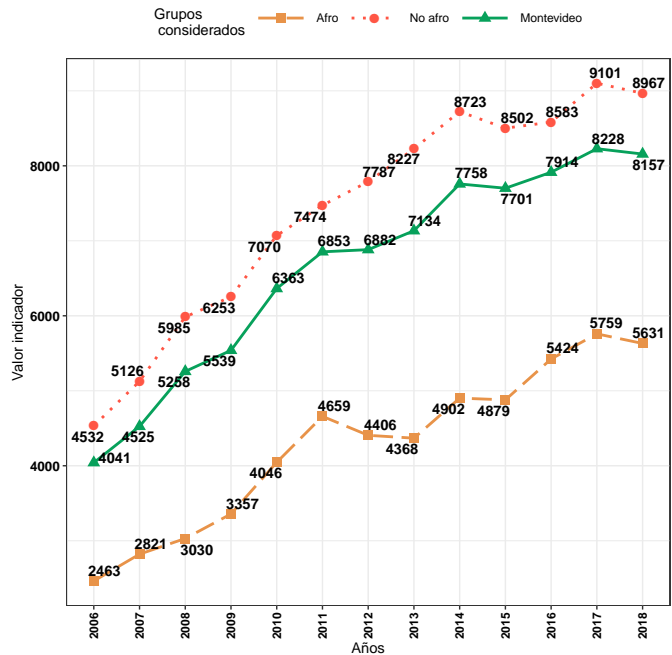
Fuente: INE, ECH 2006 a 2018



Cuadro 21: Percentil 10 de los ingresos per cápita del hogar con valores a precios constantes

	Afro	No afro	Montevideo
2006	2463	4532	4041
2007	2821	5126	4525
2008	3030	5985	5258
2009	3357	6253	5539
2010	4046	7070	6363
2011	4659	7474	6853
2012	4406	7787	6882
2013	4368	8227	7134
2014	4902	8723	7758
2015	4879	8502	7701
2016	5424	8583	7914
2017	5759	9101	8228
2018	5631	8967	8157

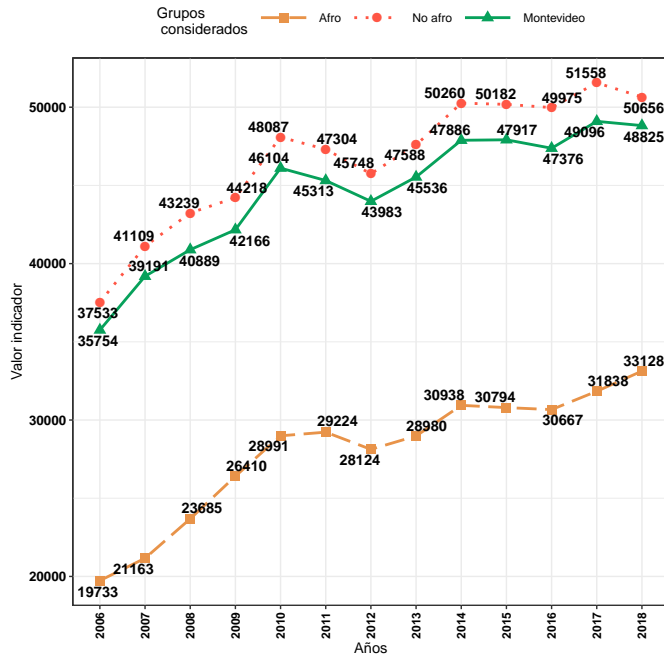
Fuente: INE, ECH 2006 a 2018



Cuadro 22: Percentil 90 de los ingresos per cápita del hogar con valores a precios constantes

	Afro	No afro	Montevideo
2006	19733	37533	35754
2007	21163	41109	39191
2008	23685	43239	40889
2009	26410	44218	42166
2010	28991	46104	48087
2011	29224	45313	47304
2012	28124	45748	43983
2013	28980	47588	45536
2014	30938	50260	47886
2015	30794	50182	47917
2016	30667	49975	47376
2017	31838	51558	49096
2018	33128	50656	48825

Fuente: INE, ECH 2006 a 2018



## 7 Actividad, empleo y desocupación

Con el objetivo de visualizar la inserción laboral y las oportunidades de la población de acceder a niveles óptimos de calidad de vida, en este apartado se estudian los indicadores de actividad, empleo y desocupación por año, según ascendencia (afro y no afro).

Al inicio de la sección se muestra la tasa de actividad según ascendencia y la tasa de actividad para hombres y mujeres, también según ascendencia (cuadros 23, 24 y 25).

La tasa de actividad (TA) es la relación entre la *población económicamente activa* (PEA: personas empleadas y desempleadas) y las *personas en edad de trabajar* (PET: personas con 14 años o más).

$$T_A = \frac{PEA}{PET} \times 100$$

Posteriormente, se presenta la tasa de empleo según ascendencia y la tasa de empleo para hombres y mujeres, desagregada por ascendencia (cuadros 26, 27 y 28).

La tasa de empleo refiere a la relación entre las *personas ocupadas* (O) y las *personas con 14 años o más* (PET).

$$T_E = \frac{O}{PET} \times 100$$

A continuación, se exhibe la tasa de desocupación según ascendencia y la tasa de desocupación para hombres y mujeres (cuadros 29, 30 y 31). También se presenta la tasa de desocupación de las jefaturas de hogar por año según ascendencia (cuadro 32) y la tasa de desocupación para los menores de 25 años (cuadro 33).

La tasa de desocupación (TD) es la relación entre las *personas desempleadas* (D) y la *población económicamente activa* (PEA).

$$T_D = \frac{D}{PEA} \times 100$$

Finalmente, se muestra el promedio de horas trabajadas por año para ambos grupos (afro y no afro) (cuadro 34) y el porcentaje de personas ocupadas sin derecho a jubilación por año para ambos grupos (cuadro 35), que refiere a las personas ocupadas en condición de informalidad.

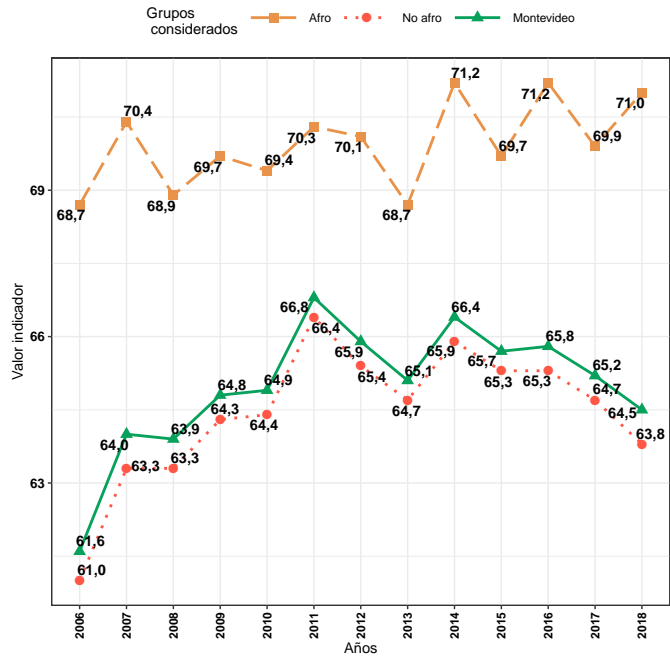
En cuanto al *derecho a jubilación*, quienes trabajan tienen derecho a una prestación contributiva en dinero siempre que reúnan ciertos requisitos de edad y servicios aportados: 60 años de edad y 30 años de servicios como mínimo, existiendo también jubilación por incapacidad absoluta y permanente para todo tipo de trabajo<sup>5</sup>.

<sup>5</sup>Fuente: <http://www.bps.gub.uy/3499/jubilacion-comun.html>

Cuadro 23: Tasa de actividad

	Afro	No afro	Montevideo
2006	68,7	61,0	61,6
2007	70,4	63,3	64,0
2008	68,9	63,3	63,9
2009	69,7	64,3	64,8
2010	69,4	64,4	64,9
2011	70,3	66,4	66,8
2012	70,1	65,4	65,9
2013	68,7	64,7	65,1
2014	71,2	65,3	66,4
2015	69,7	65,3	65,7
2016	71,2	65,3	65,8
2017	69,9	64,7	65,2
2018	71,0	63,8	64,5

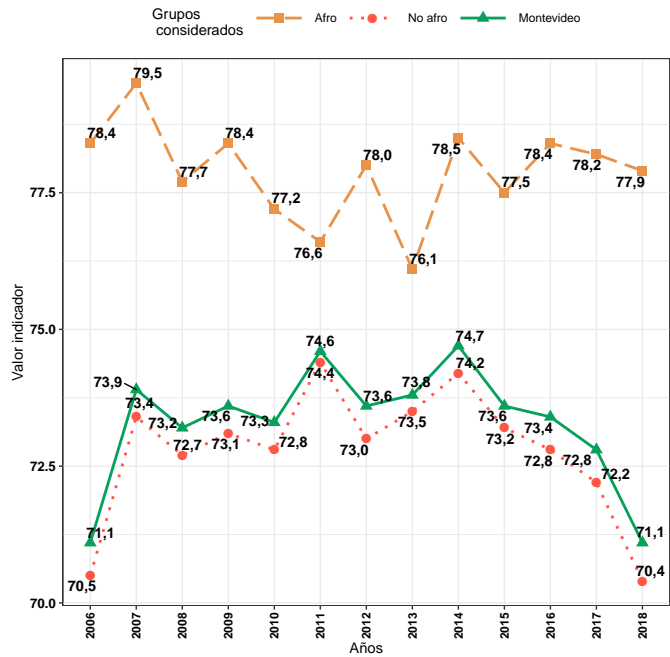
Fuente: INE, ECH 2006 a 2018



Cuadro 24: Tasa de actividad hombres

	Afro	No afro	Montevideo
2006	78,4	70,5	71,1
2007	79,5	73,4	73,9
2008	77,7	72,7	73,2
2009	78,4	73,1	73,6
2010	77,2	72,8	73,3
2011	76,6	74,4	74,6
2012	78,0	73,0	73,6
2013	76,1	73,5	73,8
2014	78,5	74,2	74,7
2015	77,5	73,2	73,6
2016	78,4	72,8	73,4
2017	78,2	72,2	72,8
2018	77,9	70,4	71,1

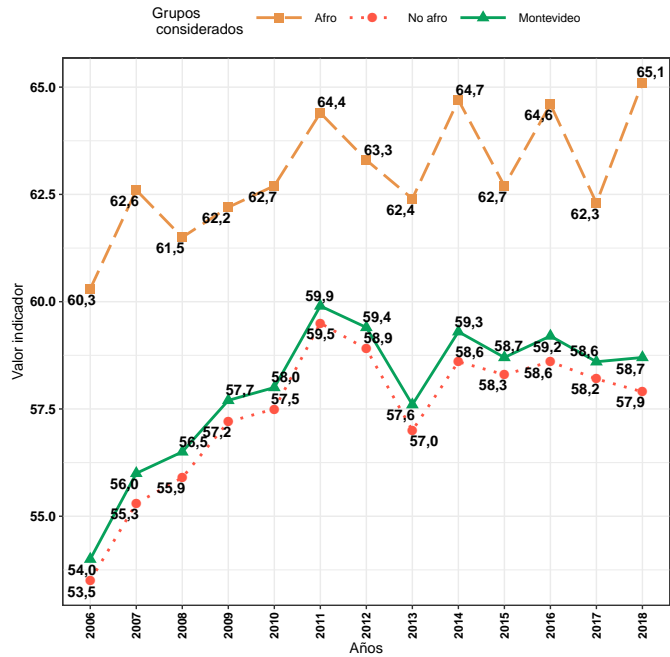
Fuente: INE, ECH 2006 a 2018



Cuadro 25: Tasa de actividad mujeres

	Afro	No afro	Montevideo
2006	60,3	53,5	54,0
2007	62,6	55,3	56,0
2008	61,5	55,9	56,5
2009	62,2	57,2	57,7
2010	62,7	57,5	58,0
2011	64,4	59,5	59,9
2012	63,3	58,9	59,4
2013	62,4	57,0	57,6
2014	64,7	58,6	59,3
2015	62,7	58,3	58,7
2016	64,6	58,6	59,2
2017	62,3	58,2	58,6
2018	65,1	57,9	58,7

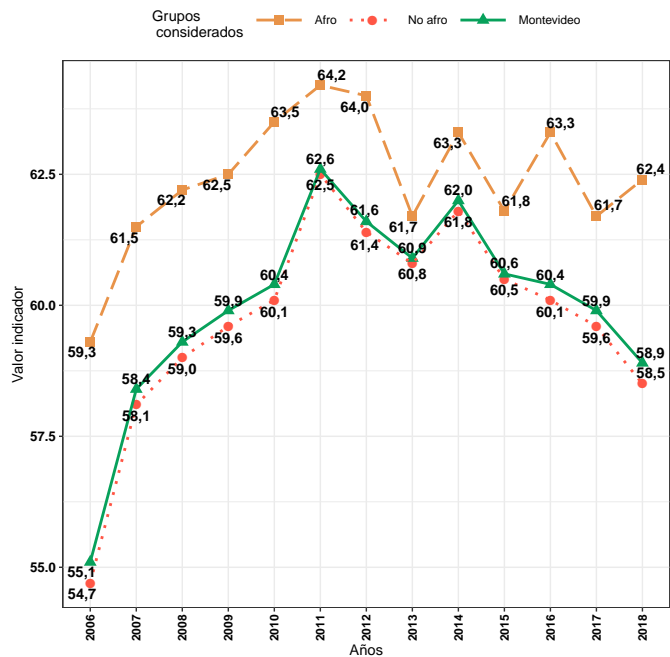
Fuente: INE, ECH 2006 a 2018



Cuadro 26: Tasa de empleo

	Afro	No afro	Montevideo
2006	59,3	54,7	55,1
2007	61,5	58,1	58,4
2008	62,2	59,0	59,3
2009	62,5	59,6	59,9
2010	63,5	60,1	60,4
2011	64,2	62,5	62,6
2012	64,0	61,4	61,6
2013	61,7	60,8	60,9
2014	63,3	60,8	62,0
2015	61,8	60,5	60,6
2016	63,3	60,1	60,4
2017	61,7	59,6	59,9
2018	62,4	58,5	58,9

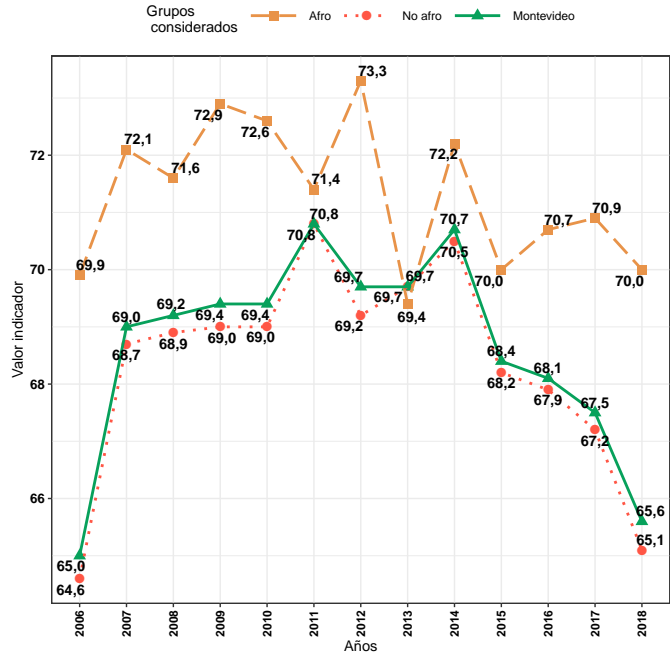
Fuente: INE, ECH 2006 a 2018



Cuadro 27: Tasa de empleo hombres

	Afro	No afro	Montevideo
2006	69,9	64,6	65,0
2007	72,1	68,7	69,0
2008	71,6	68,9	69,2
2009	72,9	69,0	69,4
2010	72,6	69,0	69,4
2011	71,4	70,8	70,8
2012	73,3	69,2	69,7
2013	72,2	69,4	69,7
2014	70,7	68,2	70,5
2015	70,0	68,2	68,4
2016	70,7	67,9	68,1
2017	70,9	67,2	67,5
2018	70,0	65,1	65,6

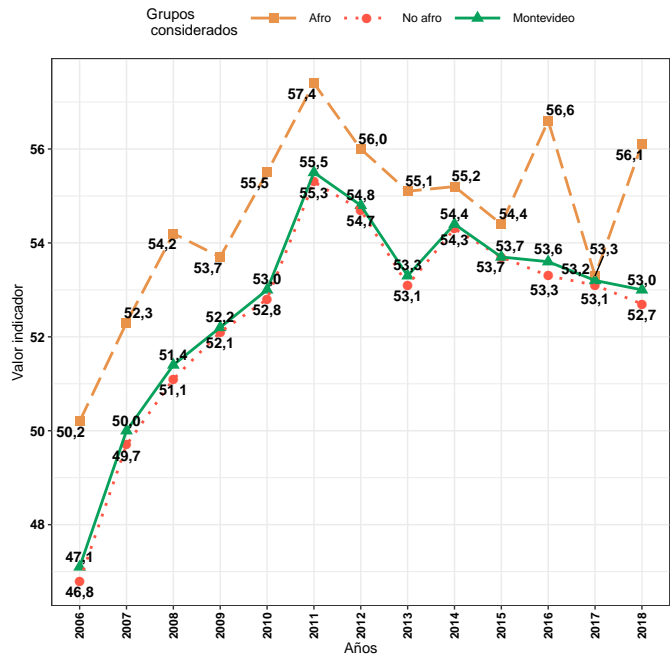
Fuente: INE, ECH 2006 a 2018



Cuadro 28: Tasa de empleo mujeres

	Afro	No afro	Montevideo
2006	50,2	46,8	47,1
2007	52,3	49,7	50,0
2008	54,2	51,1	51,4
2009	53,7	52,1	52,2
2010	55,5	52,8	53,0
2011	57,4	55,3	55,3
2012	56,0	54,7	54,8
2013	55,1	53,1	53,2
2014	55,2	54,3	54,4
2015	54,4	53,7	53,7
2016	56,6	53,3	53,6
2017	53,3	53,1	53,2
2018	56,1	52,7	53,0

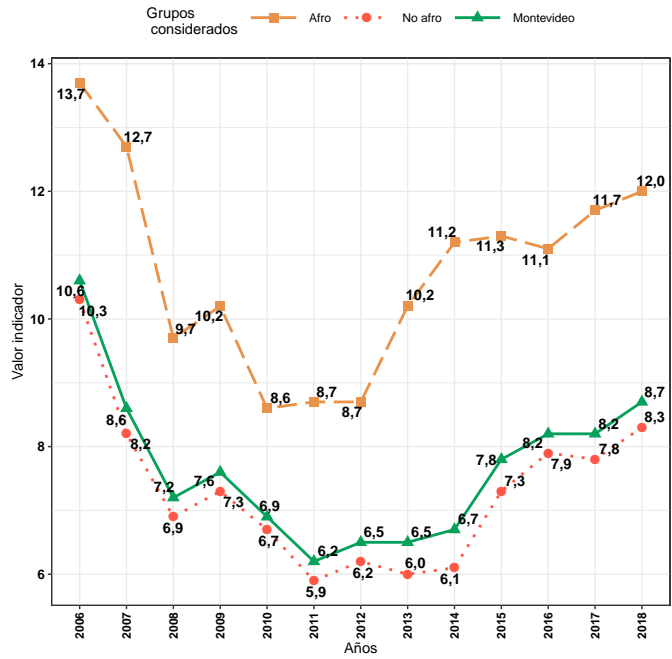
Fuente: INE, ECH 2006 a 2018



Cuadro 29: Tasa de desocupación

	Afro	No afro	Montevideo
2006	13,7	10,3	10,6
2007	12,7	8,2	8,6
2008	9,7	6,9	7,2
2009	10,2	7,3	7,6
2010	8,6	6,7	6,9
2011	8,7	5,9	6,2
2012	8,7	6,2	6,5
2013	10,2	6,0	6,5
2014	11,2	6,1	6,7
2015	11,3	7,3	7,8
2016	11,1	7,9	8,2
2017	11,7	7,8	8,2
2018	12,0	8,3	8,7

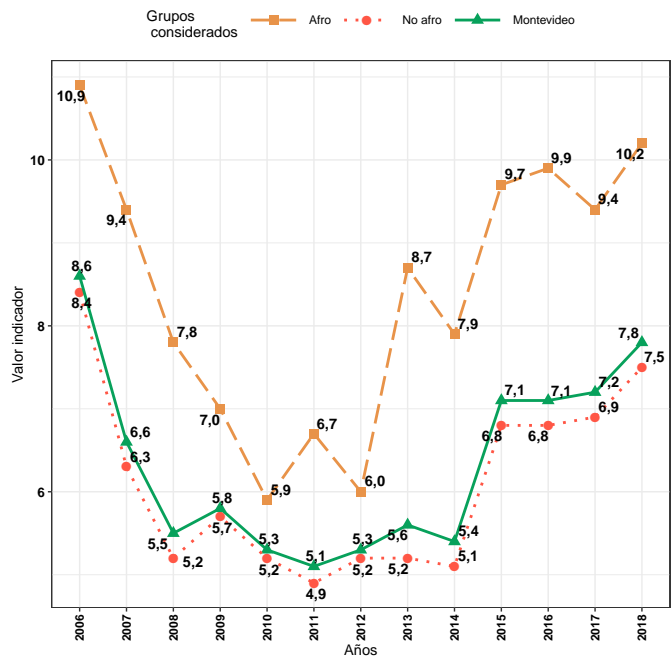
Fuente: INE, ECH 2006 a 2018



Cuadro 30: Tasa de desocupación hombres

	Afro	No afro	Montevideo
2006	10,9	8,4	8,6
2007	9,4	6,3	6,6
2008	7,8	5,2	5,5
2009	7,0	5,7	5,7
2010	5,9	5,3	5,3
2011	6,7	4,9	5,1
2012	6,0	5,2	5,3
2013	8,7	5,2	5,6
2014	7,9	5,1	5,4
2015	9,7	6,8	7,1
2016	9,9	6,8	7,1
2017	9,4	6,9	7,2
2018	10,2	7,5	7,8

Fuente: INE, ECH 2006 a 2018

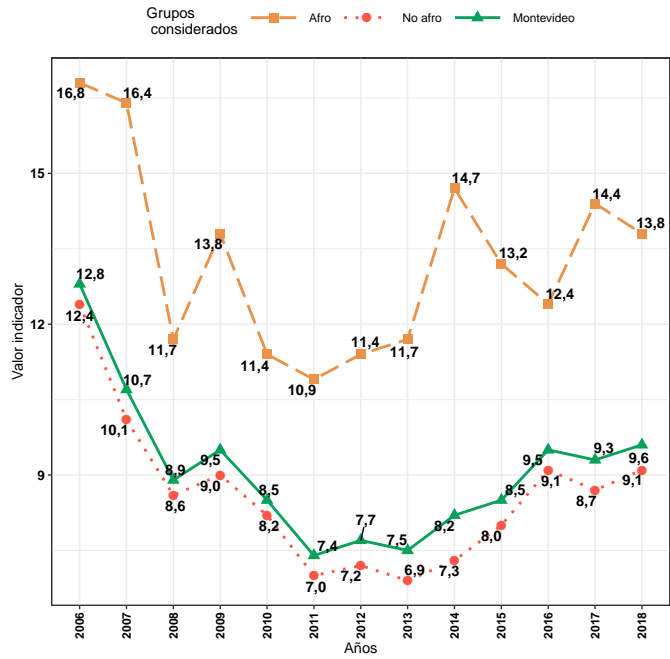




Cuadro 31: Tasa de desocupación mujeres

	Afro	No afro	Montevideo
2006	16,8	12,4	12,8
2007	16,4	10,1	10,7
2008	11,7	8,6	8,9
2009	13,8	9,0	9,5
2010	11,4	8,2	8,5
2011	10,9	7,0	7,4
2012	11,4	7,2	7,7
2013	11,7	6,9	7,5
2014	14,7	7,3	8,0
2015	13,2	8,5	8,5
2016	12,4	9,1	9,3
2017	14,4	8,7	9,1
2018	13,8	9,1	9,6

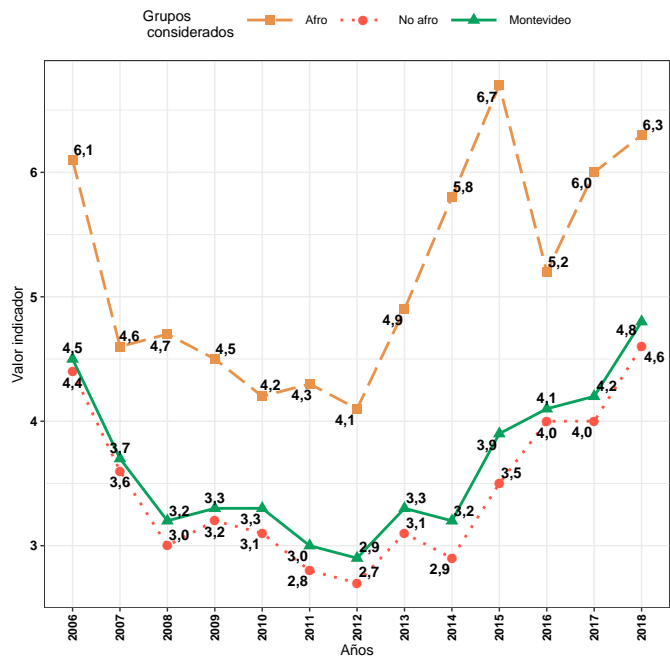
Fuente: INE, ECH 2006 a 2018



Cuadro 32: Tasa de desocupación de la jefatura del hogar

	Afro	No afro	Montevideo
2006	6,1	4,4	4,5
2007	4,6	3,6	3,7
2008	4,7	3,0	3,2
2009	4,5	3,2	3,3
2010	4,2	3,1	3,3
2011	4,3	2,8	3,0
2012	4,1	2,7	2,9
2013	4,9	3,1	3,3
2014	5,8	2,9	3,2
2015	6,7	3,5	3,9
2016	5,2	4,0	4,1
2017	6,0	4,0	4,2
2018	6,3	4,6	4,8

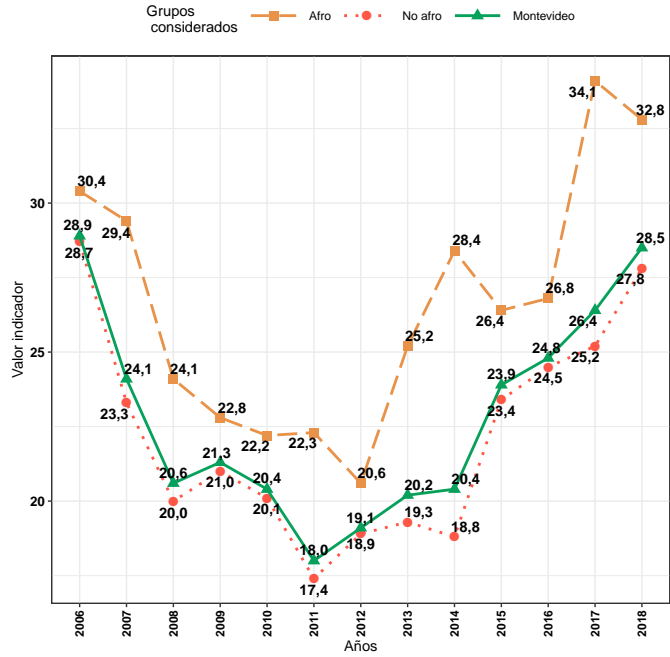
Fuente: INE, ECH 2006 a 2018



Cuadro 33: Tasa de desocupación menores de 25

	Afro	No afro	Montevideo
2006	30,4	28,7	28,9
2007	29,4	23,3	24,1
2008	24,1	20,0	20,6
2009	22,8	21,0	21,3
2010	22,2	20,4	20,4
2011	22,3	17,4	18,0
2012	20,6	18,9	19,1
2013	25,2	19,3	20,2
2014	28,4	18,8	20,4
2015	26,4	23,4	23,9
2016	26,8	24,5	24,8
2017	34,1	25,2	26,4
2018	32,8	27,8	28,5

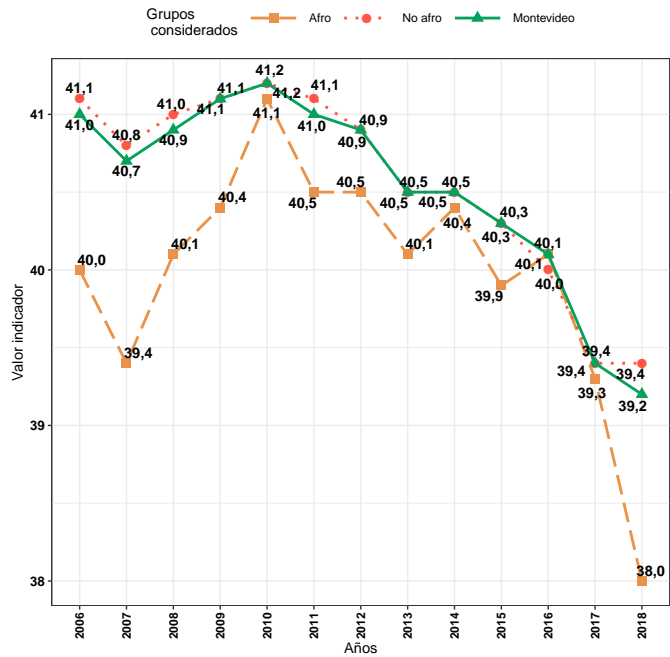
Fuente: INE, ECH 2006 a 2018



Cuadro 34: Promedio de horas trabajadas

	Afro	No afro	Montevideo
2006	40,0	41,1	41,0
2007	39,4	40,8	40,7
2008	40,1	41,0	40,9
2009	40,4	41,1	41,1
2010	40,4	41,2	41,2
2011	40,5	41,1	41,0
2012	40,5	40,9	40,9
2013	40,5	40,5	40,5
2014	40,5	40,3	40,3
2015	39,9	40,1	40,1
2016	40,1	40,0	40,0
2017	39,3	39,4	39,4
2018	38,0	39,4	39,2

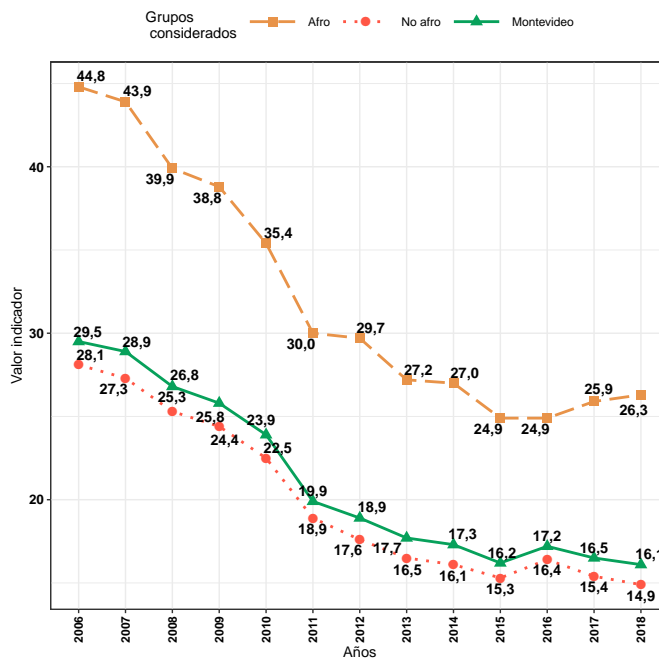
Fuente: INE, ECH 2006 a 2018



Cuadro 35: Porcentaje de personas ocupadas sin derecho a jubilación

	Afro	No afro	Montevideo
2006	44,8	28,1	29,5
2007	43,9	27,3	28,9
2008	39,9	25,3	26,8
2009	38,8	24,4	25,8
2010	35,4	22,5	23,9
2011	30,0	18,9	19,9
2012	29,7	17,6	18,9
2013	27,2	16,5	17,7
2014	27,0	16,1	17,3
2015	24,9	15,3	16,2
2016	24,9	16,4	17,2
2017	25,9	15,4	16,5
2018	26,3	14,9	16,1

Fuente: INE, ECH 2006 a 2018



## 8 Educación

La educación juega un papel clave en las sociedades ya que permite el desarrollo de las capacidades productivas, culturales y sociales de las personas.

En este apartado se presentan los siguientes indicadores según ascendencia (afro y no afro): clima educativo bajo (cuadro 36), primaria incompleta (cuadro 37), ciclo básico incompleto (cuadro 38), rezago escolar (cuadro 39), bachillerato completo (cuadro 40), universidad completa (cuadro 41), años promedio de educación (cuadro 42) y situación de las y los adolescentes y jóvenes entre 15 y 24 años en relación al estudio y trabajo (cuadros 43, 44, 45 y 46).

El *clima educativo* es el promedio de años de estudio entre los miembros del hogar que tienen entre 21 y 65 años de edad. Se clasifica en tres niveles: bajo (cuando el promedio es menor a 9 años), medio (cuando el promedio se ubica entre 9 y 12 años) y alto (cuando el promedio es superior a los 12 años de estudio).

La categoría *primaria incompleta* comprende a las personas entre 15 y 65 años de edad que no culminaron primaria. Por su parte, *ciclo básico incompleto* (CBI) abarca a las personas entre 17 y 65 años que no culminaron la educación formal obligatoria (9 años de educación formal).

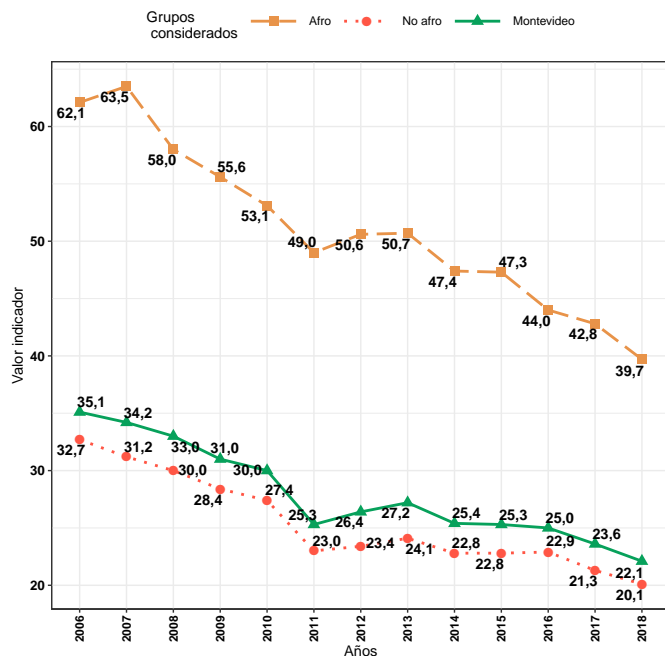
El *rezago escolar* refiere a la no correspondencia entre los años de educación formal alcanzados (independientemente del nivel) y los esperados de acuerdo a la edad entre las personas de 8 a 15 años.

La categoría bachillerato completo se presenta para las personas entre 21 y 65 años, mientras que universidad completa para las personas entre 25 y 65 años. Finalmente, el promedio de años de estudio formal se calcula para las personas entre 21 y 65 años.

Cuadro 36: Porcentaje de personas de 21 a 65 años que viven en hogares con clima educativo bajo

	Afro	No afro	Montevideo
2006	62,1	32,7	35,1
2007	63,5	31,2	34,2
2008	58,0	30,0	33,0
2009	55,6	28,4	31,0
2010	53,1	27,4	30,0
2011	49,0	25,3	27,4
2012	50,6	23,0	26,4
2013	50,7	23,4	27,2
2014	47,4	24,1	25,4
2015	47,3	22,8	25,3
2016	44,0	22,9	25,0
2017	42,8	21,3	23,6
2018	39,7	20,1	22,1

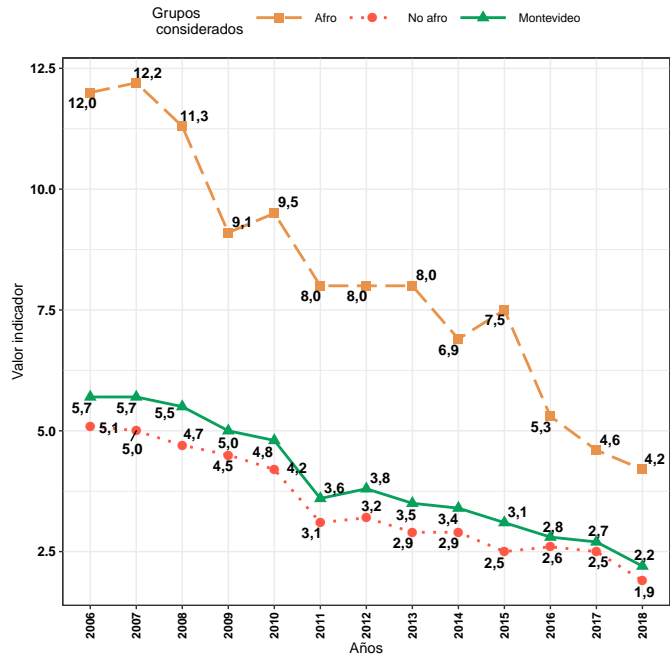
Fuente: INE, ECH 2006 a 2018



Cuadro 37: Porcentajes de personas de 15 a 65 años con primaria incompleta

	Afro	No afro	Montevideo
2006	12,0	5,1	5,7
2007	12,2	5,0	5,7
2008	11,3	4,7	5,5
2009	9,1	4,5	5,0
2010	9,5	4,2	4,8
2011	8,0	3,1	4,2
2012	8,0	3,2	3,6
2013	8,0	2,9	3,5
2014	6,9	2,9	3,4
2015	7,5	2,5	3,1
2016	5,3	2,6	2,8
2017	4,6	2,5	2,7
2018	4,2	1,9	2,2

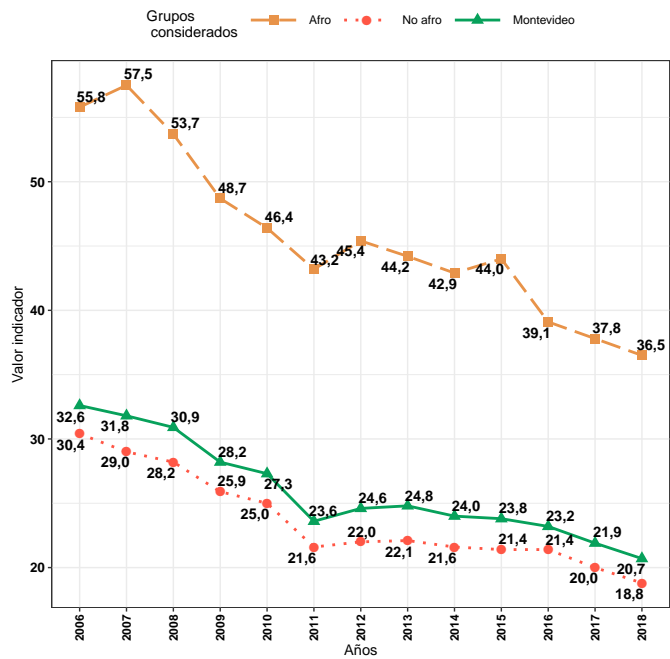
Fuente: INE, ECH 2006 a 2018



Cuadro 38: Porcentajes de personas de 17 a 65 años con ciclo básico incompleto

	Afro	No afro	Montevideo
2006	55,8	30,4	32,6
2007	57,5	29,0	31,8
2008	53,7	28,2	30,9
2009	48,7	25,9	28,2
2010	46,4	25,0	27,3
2011	43,2	21,6	23,6
2012	45,4	22,0	24,6
2013	44,2	22,1	24,8
2014	42,9	21,6	24,0
2015	44,0	21,4	23,8
2016	39,1	20,0	23,2
2017	37,8	20,7	21,9
2018	36,5	18,8	20,7

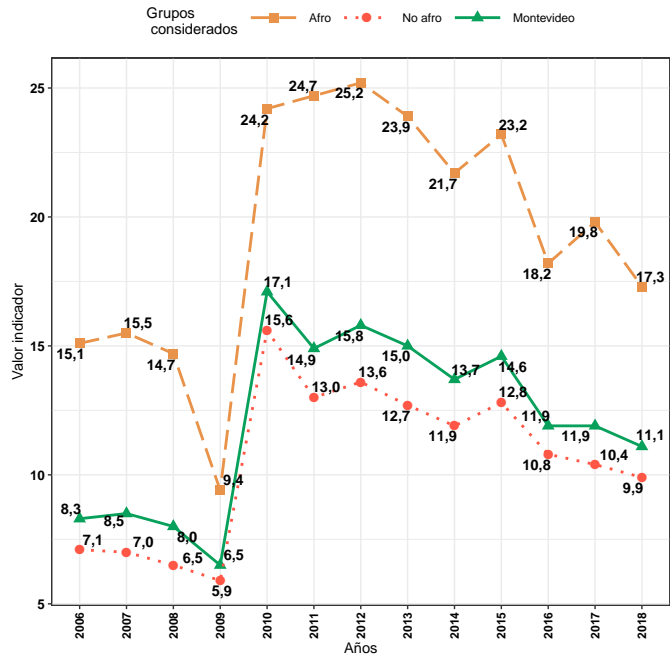
Fuente: INE, ECH 2006 a 2018



Cuadro 39: Porcentajes de personas entre 8 y 15 años con rezago en la escolaridad

	Afro	No afro	Montevideo
2006	15,1	7,1	8,3
2007	15,5	7,0	8,5
2008	14,7	6,5	8,0
2009	9,4	5,9	6,5
2010	24,2	15,6	17,1
2011	24,7	13,0	14,9
2012	25,2	13,6	15,8
2013	23,9	12,7	15,0
2014	21,7	11,9	13,7
2015	23,2	12,8	14,6
2016	18,2	10,8	11,9
2017	19,8	10,4	11,9
2018	17,3	9,9	11,1

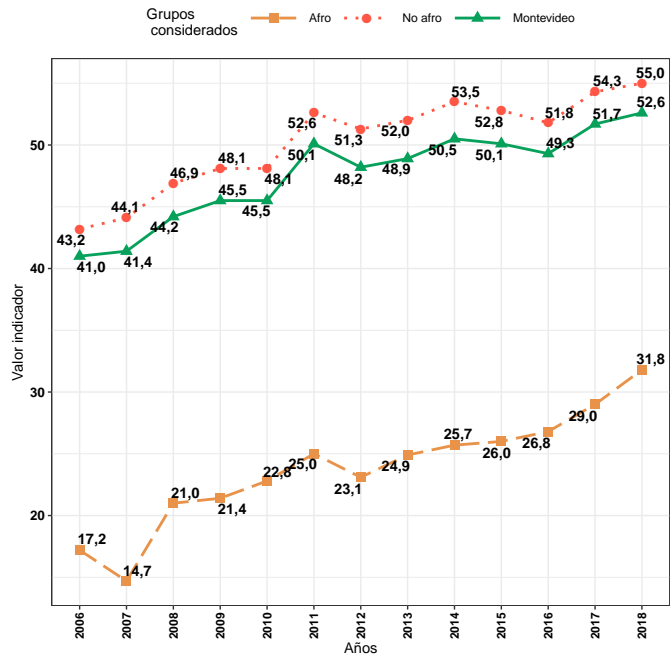
Fuente: INE, ECH 2006 a 2018



Cuadro 40: Porcentaje de personas de 21 a 65 años con bachillerato completo

	Afro	No afro	Montevideo
2006	17,2	43,2	41,0
2007	14,7	44,1	41,4
2008	21,0	46,9	44,2
2009	21,4	48,1	45,5
2010	22,6	48,1	45,5
2011	25,0	52,6	48,1
2012	23,1	51,3	48,2
2013	24,9	52,0	48,9
2014	25,7	53,5	50,5
2015	26,0	52,8	50,1
2016	26,8	51,8	49,3
2017	29,0	54,3	51,7
2018	31,8	55,0	52,6

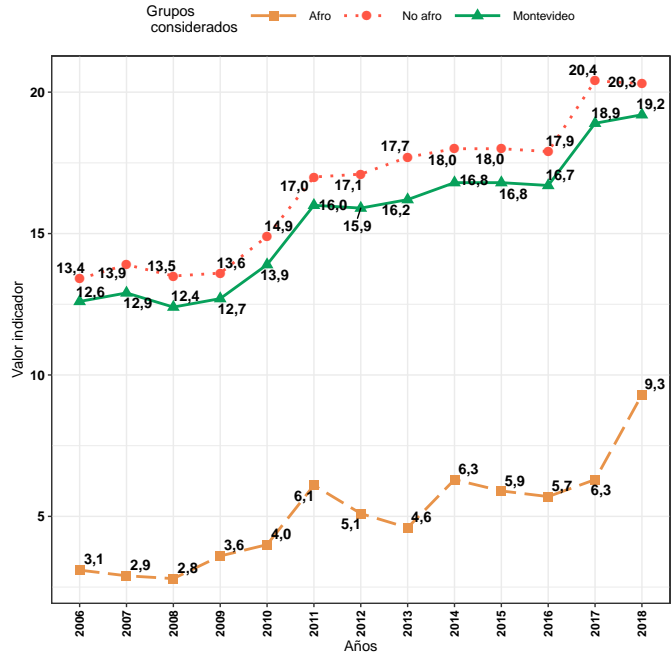
Fuente: INE, ECH 2006 a 2018



Cuadro 41: Porcentaje de personas de 25 a 65 años con universidad completa

	Afro	No afro	Montevideo
2006	3,1	13,4	12,6
2007	2,9	13,9	12,9
2008	2,8	13,5	12,4
2009	3,6	13,6	12,7
2010	4,0	14,9	13,9
2011	6,1	17,0	16,0
2012	5,1	17,1	15,9
2013	4,6	17,7	16,2
2014	6,3	18,0	16,8
2015	5,9	18,0	16,8
2016	5,7	17,9	16,7
2017	6,3	20,4	18,9
2018	9,3	20,3	19,2

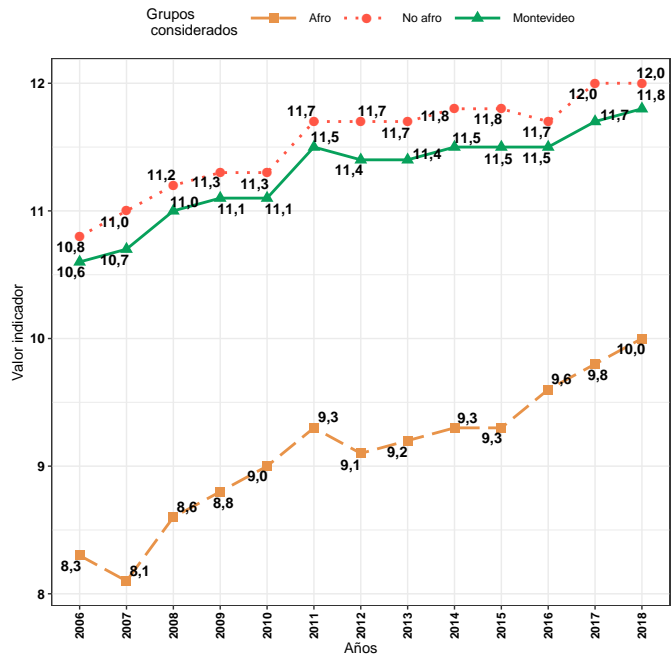
Fuente: INE, ECH 2006 a 2018



Cuadro 42: Promedio de años de estudio formal para las personas entre 21 y 65 años

	Afro	No afro	Montevideo
2006	8,3	10,8	10,6
2007	8,1	11,0	10,7
2008	8,6	11,2	11,0
2009	8,8	11,3	11,1
2010	9,0	11,3	11,1
2011	9,3	11,7	11,5
2012	9,1	11,7	11,4
2013	9,2	11,7	11,4
2014	9,3	11,8	11,5
2015	9,3	11,8	11,5
2016	9,6	12,0	11,7
2017	9,8	12,0	11,8
2018	10,0	12,0	11,8

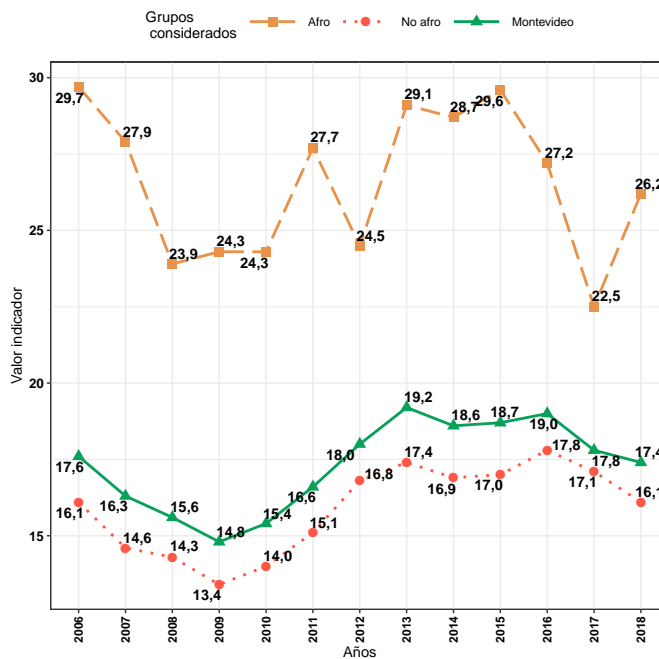
Fuente: INE, ECH 2006 a 2018



Cuadro 43: Jóvenes de 15 a 24 años que no estudian ni trabajan

	Afro	No afro	Montevideo
2006	29,7	16,1	17,6
2007	27,9	14,6	16,3
2008	23,9	14,3	15,6
2009	24,3	13,4	14,8
2010	24,3	14,0	15,4
2011	27,7	15,1	16,6
2012	24,5	16,8	18,0
2013	29,1	17,4	19,2
2014	28,7	16,9	18,6
2015	29,6	17,0	18,7
2016	27,2	17,8	19,0
2017	22,5	17,1	17,8
2018	26,2	16,1	17,4

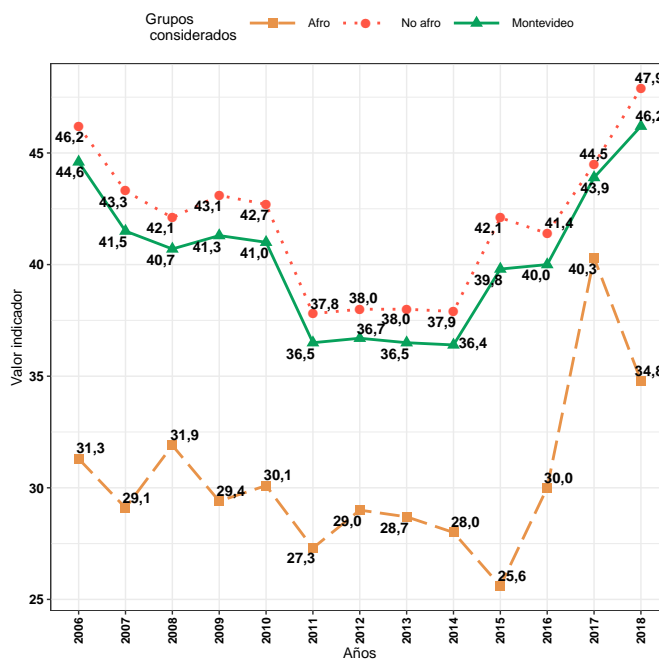
Fuente: INE, ECH 2006 a 2018



Cuadro 44: Jóvenes de 15 a 24 años que sólo estudian

	Afro	No afro	Montevideo
2006	31,3	46,2	44,6
2007	29,1	43,3	41,5
2008	31,9	42,1	40,7
2009	29,4	43,1	41,3
2010	30,1	42,7	41,0
2011	27,3	37,8	36,5
2012	29,0	38,0	36,7
2013	28,7	37,9	36,4
2014	28,0	42,1	39,8
2015	25,6	41,4	40,0
2016	30,0	44,5	43,9
2017	40,3	46,2	47,9
2018	34,8	46,2	46,2

Fuente: INE, ECH 2006 a 2018

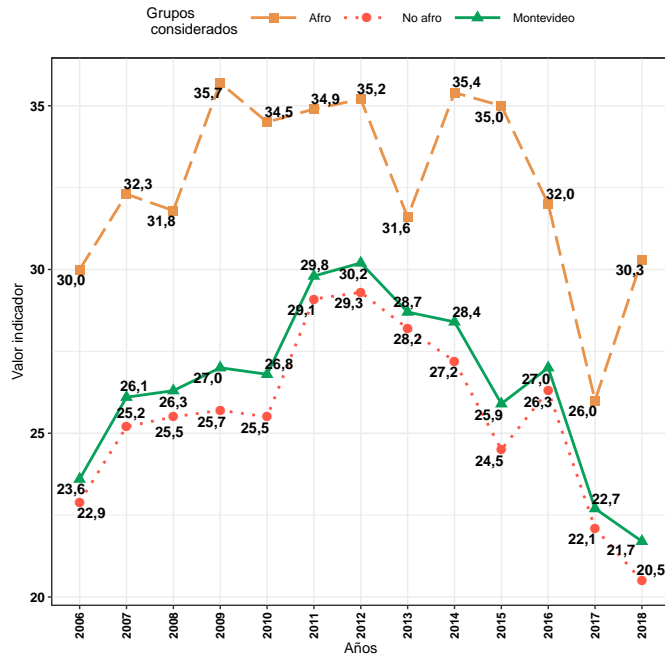




Cuadro 45: Jóvenes de 15 a 24 años que sólo trabajan

	Afro	No afro	Montevideo
2006	30,0	22,9	23,6
2007	32,3	25,2	26,1
2008	31,8	25,5	26,3
2009	35,7	25,7	27,0
2010	34,5	25,5	26,8
2011	34,9	29,1	29,8
2012	35,2	29,3	30,2
2013	31,6	28,2	28,7
2014	35,4	27,2	28,4
2015	35,0	24,5	25,9
2016	32,0	26,3	27,0
2017	26,0	22,1	22,7
2018	30,3	20,5	21,7

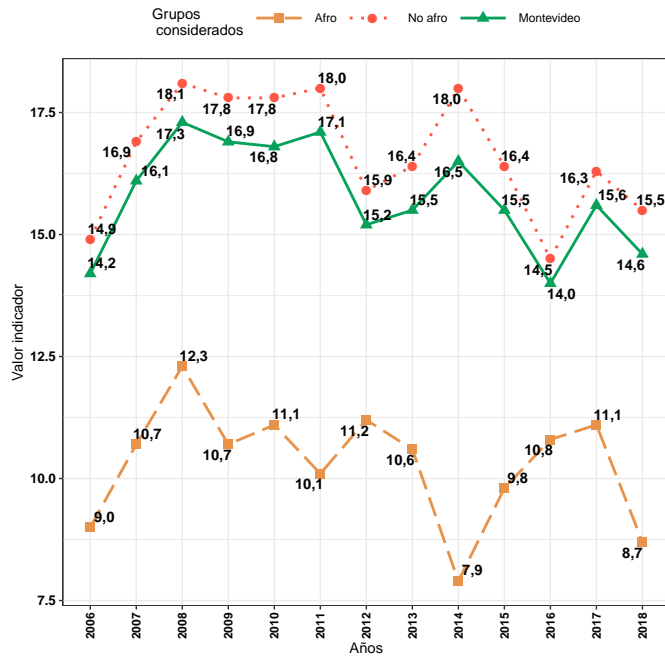
Fuente: INE, ECH 2006 a 2018



Cuadro 46: Jóvenes de 15 a 24 años que estudian y trabajan

	Afro	No afro	Montevideo
2006	9,0	14,9	14,2
2007	10,7	16,9	16,1
2008	12,3	18,1	17,3
2009	10,7	17,8	16,9
2010	11,1	17,8	16,8
2011	10,1	18,0	17,1
2012	11,2	17,8	15,2
2013	10,6	16,4	15,5
2014	7,9	18,0	16,5
2015	9,8	16,4	15,5
2016	10,8	14,5	14,0
2017	11,1	16,3	15,6
2018	8,7	15,5	14,6

Fuente: INE, ECH 2006 a 2018



## 9 Derechos de salud

El *derecho de salud* es una medida del estado sanitario de la población que hace referencia al derecho que tienen las personas de disponer de servicios de salud. Se puede clasificar en las siguientes categorías: *sin cobertura, solo emergencia móvil, atención en salud pública, atención en mutualista, seguro de salud privado y otro*.

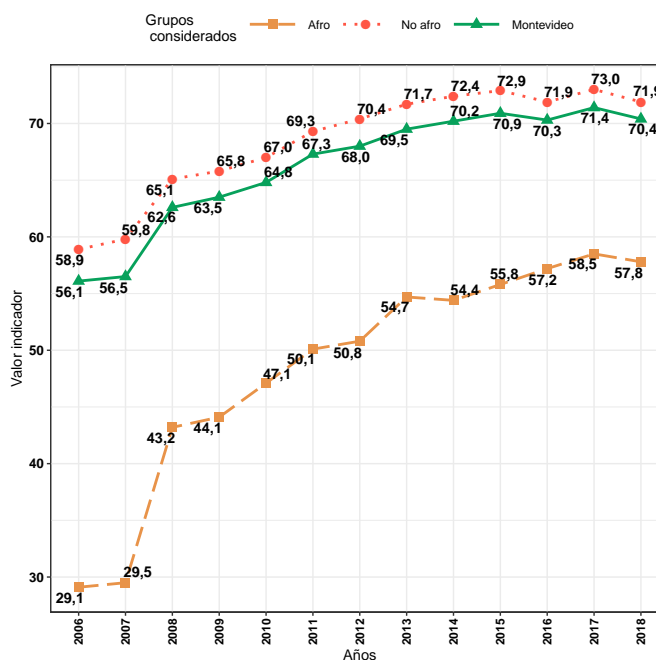
En este apartado se presenta el porcentaje de la población que tiene cobertura de salud en mutualista y en el sector público, según año y ascendencia (afro y no afro).

La cobertura en mutualista comprende el acceso a instituciones de atención médica colectiva (IAMC). La cobertura pública engloba al Ministerio de Salud Pública, al Hospital de Clínicas, a la Sanidad Policial, a la Sanidad Militar, a las Policlínicas Municipales y al área de salud del BPS (Asignaciones familiares).

Cuadro 47: Cobertura de salud en mutualismo

	Afro	No afro	Montevideo
2006	29,1	58,9	56,1
2007	29,5	59,8	56,5
2008	43,2	65,1	62,6
2009	44,1	65,8	63,5
2010	47,1	67,0	64,8
2011	50,1	67,3	65,1
2012	50,8	69,3	68,0
2013	54,7	70,4	69,5
2014	54,4	71,7	70,2
2015	55,8	72,4	70,9
2016	57,2	71,9	70,3
2017	58,5	73,0	71,4
2018	57,8	71,9	70,4

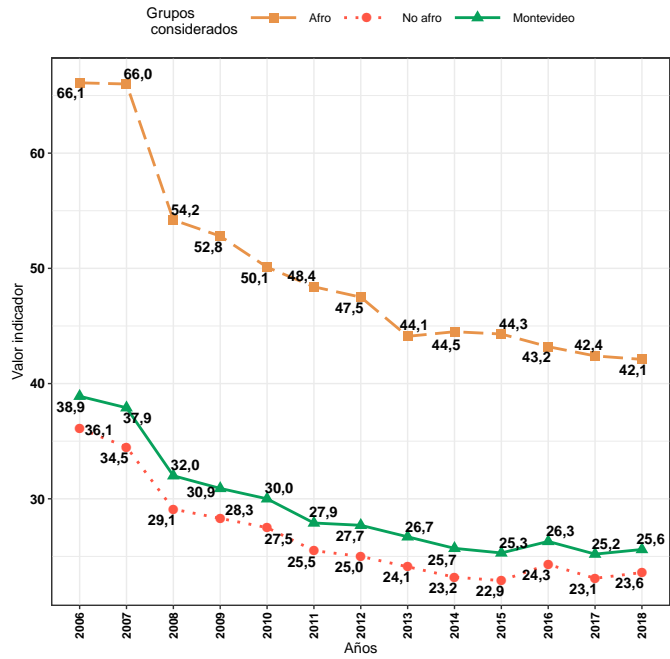
Fuente: INE, ECH 2006 a 2018



Cuadro 48: Cobertura de salud pública para la población en general

	Afro	No afro	Montevideo
<b>2006</b>	66,1	36,1	38,9
<b>2007</b>	66,0	34,5	37,9
<b>2008</b>	54,2	29,1	32,0
<b>2009</b>	52,8	28,3	30,9
<b>2010</b>	50,1	27,5	30,0
<b>2011</b>	48,4	25,5	27,9
<b>2012</b>	47,5	25,0	27,7
<b>2013</b>	44,1	24,1	26,7
<b>2014</b>	44,5	23,2	25,7
<b>2015</b>	44,3	22,9	25,3
<b>2016</b>	43,2	24,3	26,3
<b>2017</b>	42,4	23,1	25,2
<b>2018</b>	42,1	23,6	25,6

Fuente: INE, ECH 2006 a 2018



## 10 Vivienda

En este apartado se presentan los siguientes indicadores: promedio de personas por hogar (cuadro 49), porcentaje de población que vive en viviendas inadecuadas (cuadro 50) y tenencia de la vivienda categorizada en *propietarios*, *arrendatarios* y *ocupantes* (cuadros 51, 52, 53, 54 y 55). A su vez, se analiza el acceso a servicios sanitarios (cuadros 56 y 57) y hogares con hacinamiento (cuadro 58).

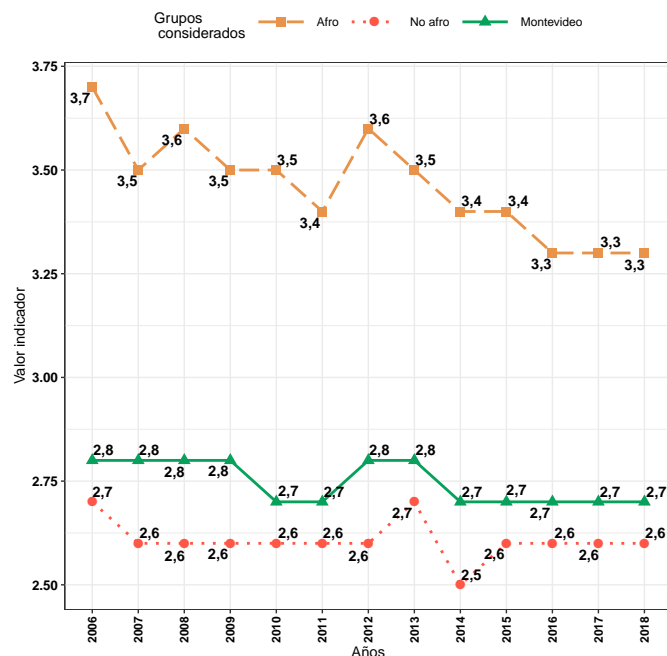
Un *hogar*, según las definiciones del INE, refiere al concepto de unidad doméstica. Puede estar compuesto por un grupo de personas con lazos de parentesco o no, siempre que vivan en un régimen familiar en el cual se compartan los gastos de alimentación.

Se puede clasificar a las viviendas como *adecuadas*, *medianamente adecuadas* e *inadecuadas* teniendo en cuenta el estado de las paredes, los techos y los pisos<sup>6</sup>. Se consideran *viviendas inadecuadas* cuando por lo menos uno de los tres componentes (paredes, techos o pisos) se cataloga como inadecuado. Se consideran *viviendas adecuadas* cuando los tres componentes son adecuados y, por último, se clasifican como *viviendas medianamente adecuadas*, cuando al menos uno de los tres componentes es catalogado como medianamente adecuado y el resto como adecuados.

Cuadro 49: Promedio de personas por hogar

	Afro	No afro	Montevideo
2006	3,7	2,7	2,8
2007	3,5	2,6	2,8
2008	3,6	2,6	2,8
2009	3,5	2,6	2,8
2010	3,5	2,6	2,7
2011	3,4	2,6	2,7
2012	3,6	2,6	2,8
2013	3,5	2,7	2,8
2014	3,4	2,5	2,7
2015	3,4	2,6	2,7
2016	3,3	2,6	2,7
2017	3,3	2,6	2,7
2018	3,3	2,6	2,7

Fuente: INE, ECH 2006 a 2018

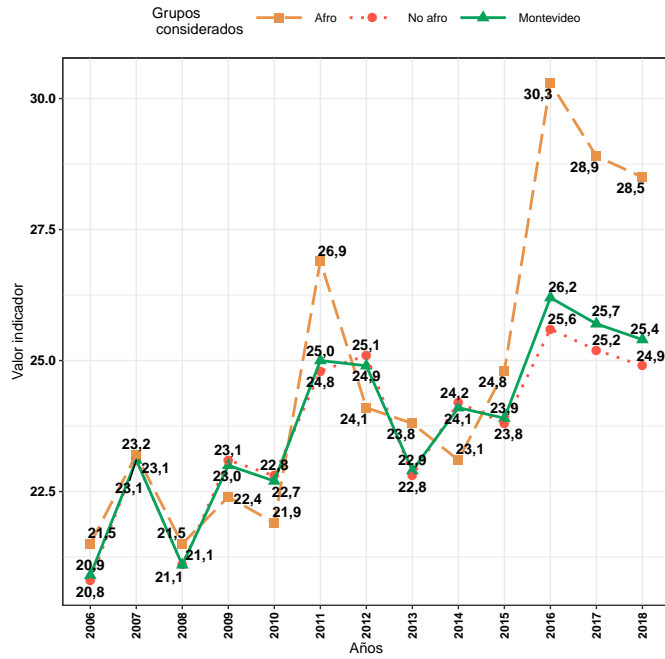


<sup>6</sup>Para acceder a las definiciones sobre el estado de cada componente ver anexo metodológico sección 11.2.

Cuadro 50: Vivienda inadecuada

	Afro	No afro	Montevideo
2006	21,5	20,8	20,9
2007	23,2	23,1	23,1
2008	21,5	21,1	21,1
2009	22,4	23,1	23,0
2010	21,9	22,8	22,7
2011	26,9	24,8	25,0
2012	24,1	25,1	24,9
2013	23,8	22,8	22,8
2014	24,1	24,1	24,2
2015	24,8	23,8	23,9
2016	30,3	25,6	26,2
2017	28,9	25,2	25,7
2018	28,5	24,9	25,4

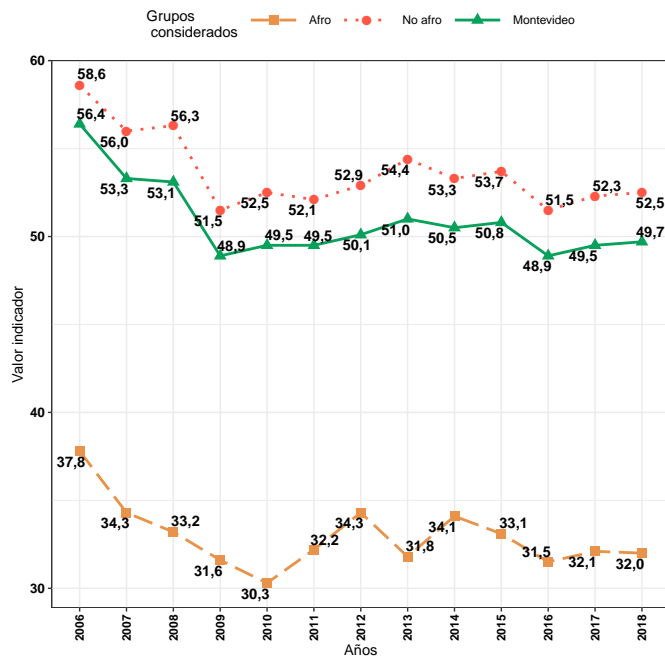
Fuente: INE, ECH 2006 a 2018



Cuadro 51: Propietarios del terreno y la vivienda

	Afro	No afro	Montevideo
2006	37,8	58,6	56,4
2007	34,3	56,0	53,3
2008	33,2	56,3	53,1
2009	31,6	51,5	48,9
2010	30,3	52,5	49,5
2011	32,2	52,1	49,5
2012	34,3	52,9	50,1
2013	31,8	54,4	51,0
2014	34,1	53,3	50,5
2015	33,1	53,7	50,8
2016	31,5	51,5	48,9
2017	32,1	52,3	49,5
2018	32,0	52,5	49,7

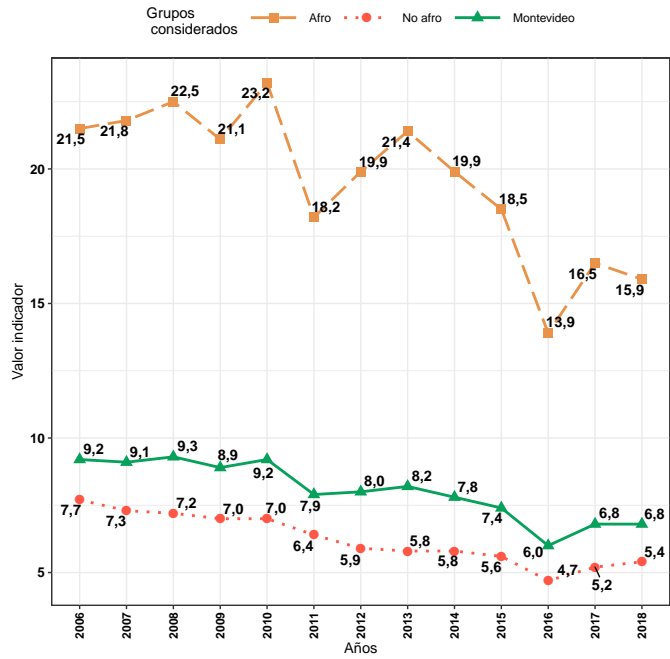
Fuente: INE, ECH 2006 a 2018



Cuadro 52: Propietarios solo de la vivienda

	Afro	No afro	Montevideo
2006	21,5	7,7	9,2
2007	21,8	7,3	9,1
2008	22,5	7,2	9,3
2009	21,1	7,0	8,9
2010	23,2	7,0	9,2
2011	18,2	6,4	7,9
2012	19,9	5,9	8,0
2013	21,4	5,8	8,2
2014	19,9	5,8	7,8
2015	18,5	5,6	7,4
2016	13,9	4,7	6,0
2017	16,5	5,2	6,8
2018	15,9	5,4	6,8

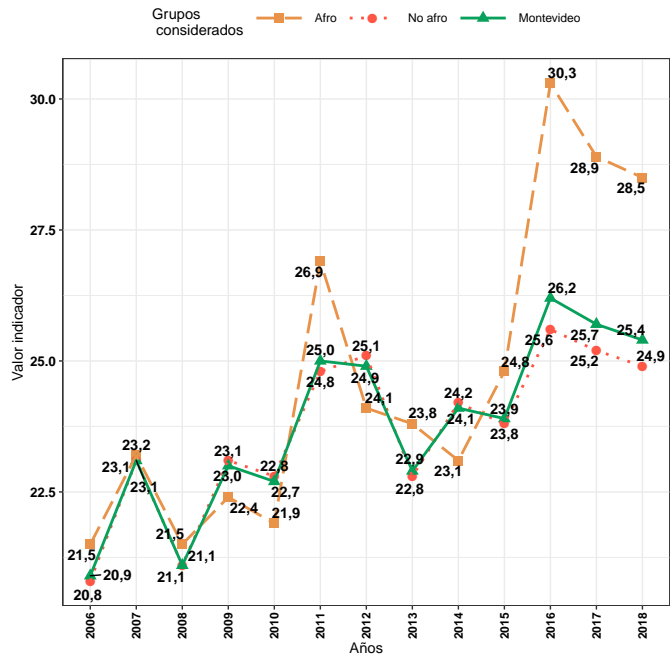
Fuente: INE, ECH 2006 a 2018



Cuadro 53: Inquilino o arrendatario

	Afro	No afro	Montevideo
2006	21,5	20,8	20,9
2007	23,2	23,1	23,1
2008	21,5	21,1	21,1
2009	22,4	23,1	23,0
2010	21,9	22,8	22,7
2011	26,9	24,8	25,0
2012	24,1	25,1	24,9
2013	23,8	24,1	23,8
2014	23,1	24,2	24,1
2015	24,8	23,9	23,9
2016	30,3	25,6	26,2
2017	28,9	25,7	25,7
2018	28,5	25,2	25,4

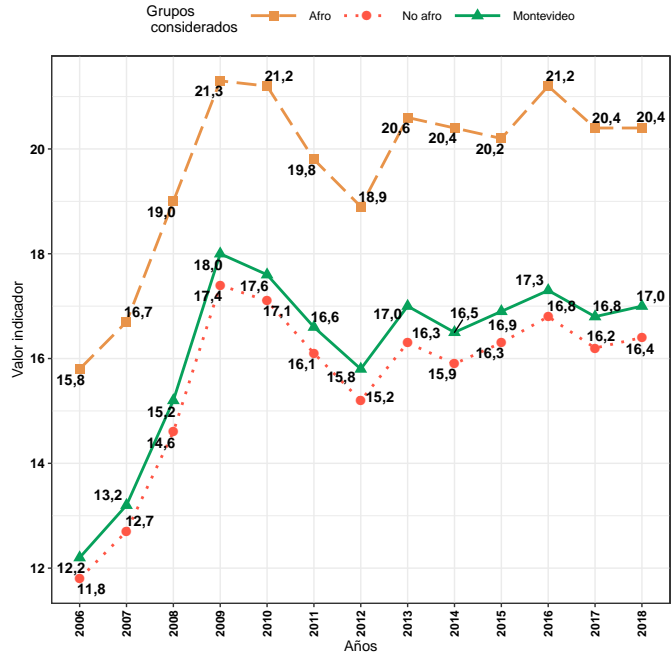
Fuente: INE, ECH 2006 a 2018



Cuadro 54: Ocupantes gratuitos con relación de dependencia

	Afro	No afro	Montevideo
2006	15,8	11,8	12,2
2007	16,7	12,7	13,2
2008	19,0	14,6	15,2
2009	21,3	17,4	18,0
2010	21,2	17,1	17,6
2011	19,8	16,1	16,6
2012	18,9	15,8	15,8
2013	20,6	16,3	17,0
2014	20,4	15,9	16,5
2015	20,2	16,3	16,9
2016	21,2	16,8	17,3
2017	20,4	16,2	16,8
2018	20,4	16,4	17,0

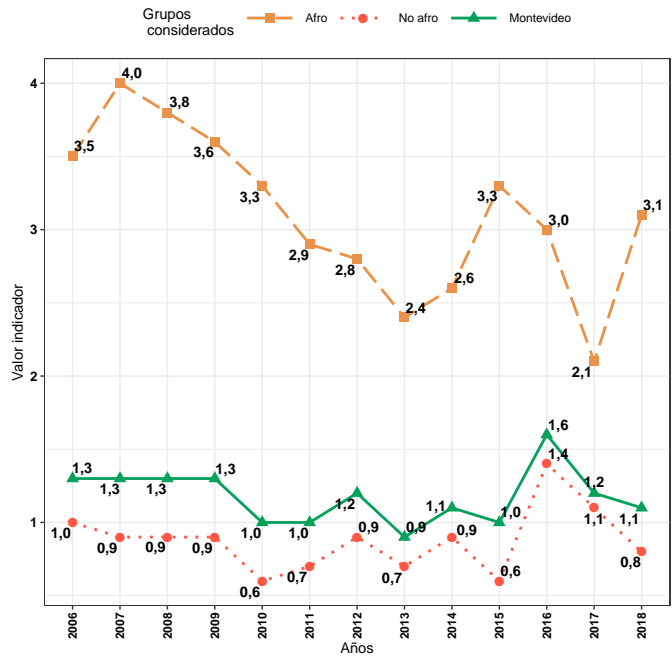
Fuente: INE, ECH 2006 a 2018



Cuadro 55: Ocupantes sin permiso

	Afro	No afro	Montevideo
2006	3,5	1,0	1,3
2007	4,0	0,9	1,3
2008	3,8	0,9	1,3
2009	3,6	0,9	1,3
2010	3,3	0,6	1,0
2011	2,9	0,7	1,0
2012	2,8	0,7	1,2
2013	2,4	0,7	0,9
2014	2,6	0,9	1,1
2015	3,3	0,6	1,0
2016	3,0	1,4	1,6
2017	2,1	1,1	1,2
2018	3,1	0,8	1,1

Fuente: INE, ECH 2006 a 2018



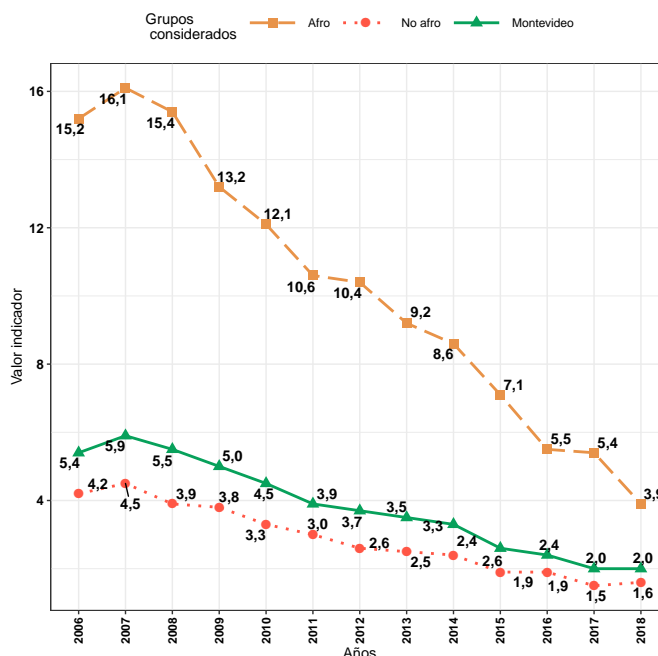
### 10.1 Servicio sanitario

A continuación, se presentan datos de los hogares con servicio sanitario incompleto y de los hogares con evacuación del servicio sanitario a red general. Se entiende que un hogar posee servicio sanitario incompleto si no tiene cisterna o directamente no tiene servicio sanitario.

Cuadro 56: Servicio sanitario incompleto

	Afro	No afro	Montevideo
2006	15,2	4,2	5,4
2007	16,1	4,5	5,9
2008	15,4	3,9	5,5
2009	13,2	3,8	5,0
2010	12,1	3,3	4,5
2011	10,6	3,0	3,9
2012	10,4	2,6	3,7
2013	9,2	2,5	3,5
2014	8,6	2,4	3,3
2015	7,1	1,9	2,6
2016	5,5	1,9	2,4
2017	5,4	1,5	2,0
2018	3,9	1,6	2,0

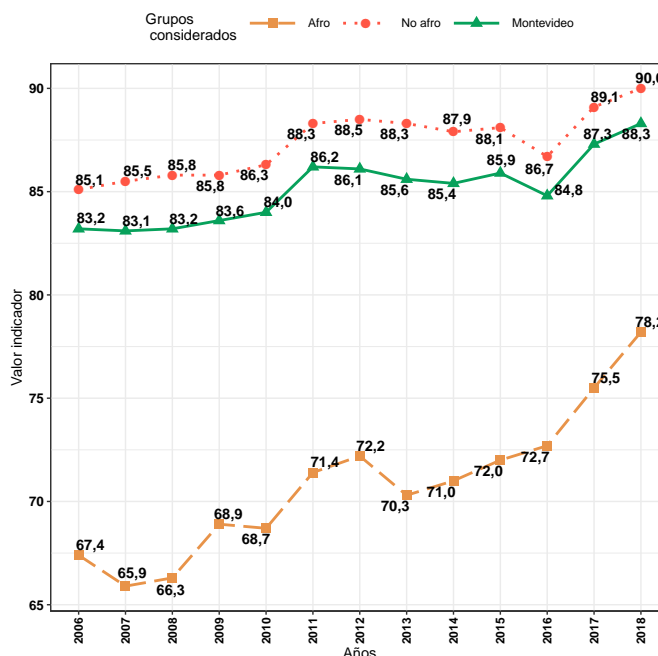
Fuente: INE, ECH 2006 a 2018



Cuadro 57: Evacuación del servicio sanitario en red general

	Afro	No afro	Montevideo
2006	67,4	85,1	83,2
2007	65,9	85,5	83,1
2008	66,3	85,8	83,2
2009	68,9	85,8	83,6
2010	68,7	86,3	84,0
2011	71,4	88,3	86,2
2012	72,2	88,5	86,1
2013	70,3	88,3	85,6
2014	71,0	87,9	85,4
2015	72,0	88,1	85,9
2016	72,7	86,7	86,7
2017	75,5	89,1	87,3
2018	78,2	90,0	88,3

Fuente: INE, ECH 2006 a 2018





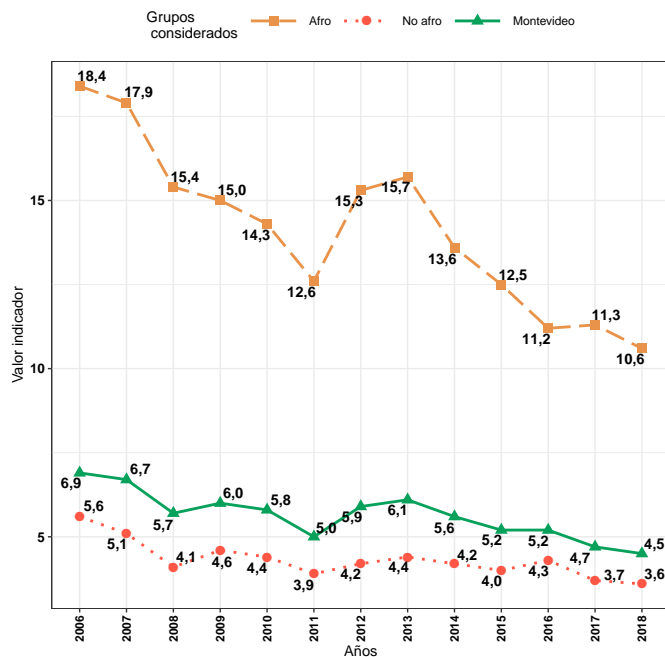
### 10.2 Hacinamiento

El hacinamiento constituye uno de los indicadores principales del déficit habitacional. Su importancia radica en que está fuertemente asociado con fenómenos de pobreza y exclusión social, impactando en la calidad de vida de los habitantes. Si bien existen varias formas de medir esta variable, en este informe se consideran *hogares hacinados* aquellos que cuentan con tres o más personas por habitación utilizada para dormir, sin contar baño ni cocina.

Cuadro 58: Hogares con hacinamiento

	Afro	No afro	Montevideo
2006	18,4	5,6	6,9
2007	17,9	5,1	6,7
2008	15,4	4,1	5,7
2009	15,0	4,6	6,0
2010	14,3	4,4	5,8
2011	12,6	3,9	5,0
2012	15,3	4,2	5,9
2013	15,7	4,4	6,1
2014	13,6	4,2	5,6
2015	12,5	4,0	5,2
2016	11,2	4,3	5,2
2017	11,3	3,7	4,7
2018	10,6	3,6	4,5

Fuente: INE, ECH 2006 a 2018



## 11 Anexo metodológico

### 11.1 Pobreza, indigencia y Canasta Básica Alimentaria

- ***Canasta Básica Alimentaria y No alimentaria***

La *Canasta Básica Alimentaria* (CBA) es el conjunto de bienes alimentarios que se consideran imprescindibles para una nutrición adecuada del individuo. Su precio o valor monetario per cápita constituye la denominada «Línea de Indigencia» o «Línea de Pobreza Extrema». Por debajo de ella, los ingresos de un hogar son insuficientes para alimentar adecuadamente a sus miembros.

Así como se seleccionan los artículos para constituir la CBA, se podrían seleccionar los de rubros no alimentarios: vivienda, vestimenta y calzado, mobiliario, comunicaciones, salud, educación, entretenimiento y servicios principales. Sin embargo, no es tan sencilla la selección por los mismos criterios que los de la alimentación porque algunos gastos afectan por una sola vez a todo el hogar (por ejemplo: vivienda, electricidad, gas y agua) y otros afectan individualmente a parte o a todos los integrantes, pero con distinto peso (por ejemplo: vestimenta, calzado, educación, salud, transporte). Además, el gasto de los hogares no se incrementa linealmente con el tamaño del hogar y su composición por edades, por lo que se toman en cuenta las llamadas «economías de escala» por las cuales, hogares cuyos recursos brutos los señalarían como pobres, no lo son debido a las transferencias de bienes entre sus miembros (ropa, calzado, útiles, libros) y a que el gasto en los bienes colectivos (vivienda, luz, agua) se reparte entre más personas.

La *Canasta Básica No Alimentaria* incluye, entre otros, los gastos de vivienda (valor locativo, alquiler, luz, teléfono, agua), transporte (boletos), salud (cuota mutual, emergencia, medicamentos), enseñanza, artículos de limpieza e higiene personal, calzado.

- ***Metodología para líneas de pobreza e indigencia***

Existen diferentes líneas utilizadas para medir la indigencia y la pobreza. Este trabajo utiliza la metodología INE 2006 basada en los resultados obtenidos de la Encuesta de Gastos e Ingresos de los Hogares (EGIH) 2005-2006. Esta metodología incorpora las bebidas y comidas fuera del hogar, así como las bebidas alcohólicas en el cálculo de la CBA, que en la metodología del 2002 se habían eliminado. Esta reincorporación se debe a que el costo por caloría de estos conceptos ha bajado y el gasto en comidas fuera del hogar ha presentado un importante aumento en el período que transcurre entre la elaboración de ambas metodologías.

Otro cambio relevante con respecto a la metodología 2002 es la conformación de dos CBA, una para localidades urbanas (calculada como un promedio ponderado de las estructuras de consumo alimentario obtenidas para Montevideo y para el interior urbano) y otra para el área rural. Se basa en que la estructura de consumo de alimentos es similar en Montevideo y el interior urbano, y difiere en el interior rural.

La actualización de los componentes alimentarios se hace por el IPC de los respectivos subrubros mientras que la de los componentes no alimentarios se hace por los precios de los rubros que corresponden. Esto implica que a lo largo del tiempo, la relación de costos entre ambos componentes (alimentarios y no alimentarios) puede ir cambiando. Por último, cabe mencionar que en la nueva metodología se opta por no considerar Coeficientes de Orshansky fijos para el cálculo de la línea de pobreza.

Por más información respecto a la metodología (2006) utilizada para el cálculo de la Línea de Pobreza ver: «Línea de Pobreza e Indigencia 2006. Metodología y Resultados», elaborado por el INE.

## 11.2 Estado de la vivienda

Las viviendas se clasifican como *adecuadas*, *medianamente adecuadas* e *inadecuadas* teniendo en cuenta el estado de los siguientes componentes: paredes, techos y pisos. Se determina el estado de cada componente siguiendo la siguiente metodología:

- **Paredes**

**Paredes adecuadas:** paredes con ladrillos, ticholos o bloques terminados.

**Paredes medianamente adecuadas:** con ladrillos, ticholos o bloques sin terminar -carentes de aislamiento exterior térmico y/o contra la humedad, tales como revoque impermeable, emulsión asfáltica, entre otros. También se consideran las paredes construidas con materiales livianos pero con revestimiento.

**Paredes inadecuadas:** materiales livianos sin revestimiento, adobe o materiales de desecho.

- **Techos**

**Techos adecuados:** planchada de hormigón con protección o sin protección o con quincha.

**Techos medianamente adecuados:** liviano con cielo raso.

**Techos inadecuados:** materiales livianos sin cielo raso o materiales de desecho.

- **Pisos**

**Pisos adecuados:** cerámica, parquet, moquete, linóleo, baldosas calcáreas

**Pisos medianamente adecuados:** alisado de hormigón

**Pisos inadecuados:** solo contrapiso sin piso o tierra sin piso ni contrapiso.