

# Evolución de la pobreza

2006 - 2011

Fuente: ECH , Fase I Censo 2004

Mayo, 2012



**Intendencia de Montevideo**  
Planificación

**PLANIFICACIÓN ESTRATÉGICA**

Unidad de Estadística

## Índice

<b>1</b>	<b>Introducción</b>	<b>6</b>
1.1	Aspectos metodológicos . . . . .	6
1.1.1	Pobreza y Canasta Básica Alimentaria . . . . .	6
1.1.2	Estimadores e intervalos de confianza . . . . .	7
1.2	Presentación . . . . .	8
<b>2</b>	<b>Pobreza y desocupación en los 8 Municipios (ECH 2011)</b>	<b>8</b>
<b>3</b>	<b>Pobreza y desocupación en Montevideo: evolución 2006-2011</b>	<b>12</b>
<b>4</b>	<b>Pobreza y desocupación por municipio</b>	<b>19</b>
4.1	Municipio A . . . . .	19
4.2	Municipio B . . . . .	23
4.3	Municipio C . . . . .	28
4.4	Municipio CH . . . . .	33
4.5	Municipio D . . . . .	38
4.6	Municipio E . . . . .	43
4.7	Municipio F . . . . .	48
4.8	Municipio G . . . . .	53
<b>5</b>	<b>Conclusiones</b>	<b>59</b>

## Índice de Tablas

1	Distribución de personas pobres por grupo de edad según Municipio	8
2	Personas y hogares pobres por Municipio . . . . .	9
3	Personas en hogares pobres por grupo de edad y por Municipio . .	9
4	Distribución de personas desocupadas por pobreza según Municipio	10
5	Tasa de desocupación por pobreza y Municipio . . . . .	11
6	Personas en hogares pobres por grupo de edad. Montevideo . . . .	12
7	Distribución de personas desocupadas por pobreza. Montevideo .	14
8	Tasa de desocupación por pobreza. Montevideo . . . . .	14
9	Hogares por número de personas por habitación para dormir según pobreza. Montevideo . . . . .	15
10	Hogares con elementos de confort según pobreza. Montevideo . .	16
11	Hogares con servicios de telecomunicaciones según pobreza. Mon- tevideo . . . . .	17

12	Jóvenes entre 15 y 24 años por condición de actividad según pobreza. Montevideo . . . . .	18
13	Personas en hogares indigentes. Montevideo . . . . .	18
14	Personas en hogares pobres por grupo de edad. Municipio A . . .	20
15	Distribución de personas desocupadas por pobreza. Municipio A .	21
16	Tasa de desocupación por pobreza. Municipio A . . . . .	21
17	Hogares por número de personas por habitación para dormir según pobreza. Municipio A . . . . .	21
18	Hogares con elementos de confort según pobreza. Municipio A . .	22
19	Hogares con servicios de telecomunicaciones según pobreza. Municipio A . . . . .	22
20	Jóvenes entre 15 y 24 años por condición de actividad según pobreza. Municipio A . . . . .	23
21	Personas en hogares indigentes. Municipio A . . . . .	23
22	Personas en hogares pobres por grupo de edad. Municipio B . . .	24
23	Distribución de personas desocupadas por pobreza. Municipio B .	25
24	Tasa de desocupación por pobreza. Municipio B . . . . .	26
25	Hogares por número de personas por habitación para dormir según pobreza. Municipio B . . . . .	26
26	Hogares con elementos de confort según pobreza. Municipio B . .	27
27	Hogares con servicios de telecomunicaciones según pobreza. Municipio B . . . . .	27
28	Jóvenes entre 15 y 24 años por condición de actividad según pobreza. Municipio B . . . . .	28
29	Personas en hogares indigentes. Municipio B . . . . .	28
30	Personas en hogares pobres por grupo de edad. Municipio C . . .	29
31	Distribución de personas desocupadas por pobreza. Municipio C .	30
32	Tasa de desocupación por pobreza. Municipio C . . . . .	31
33	Hogares por número de personas por habitación para dormir según pobreza. Municipio C . . . . .	31
34	Hogares con elementos de confort según pobreza. Municipio C . .	32
35	Hogares con servicios de telecomunicaciones según pobreza. Municipio C . . . . .	32
36	Jóvenes entre 15 y 24 años por condición de actividad según pobreza. Municipio C . . . . .	33
37	Personas en hogares indigentes. Municipio C . . . . .	33
38	Personas en hogares pobres por grupo de edad. Municipio CH . .	34
39	Distribución de personas desocupadas por pobreza. Municipio CH	35
40	Tasa de desocupación por pobreza. Municipio CH . . . . .	36

41	Hogares por número de personas por habitación para dormir según pobreza. Municipio CH . . . . .	36
42	Hogares con elementos de confort según pobreza. Municipio CH . . . . .	37
43	Hogares con servicios de telecomunicaciones según pobreza. Municipio CH . . . . .	37
44	Jóvenes entre 15 y 24 años por condición de actividad según pobreza. Municipio CH . . . . .	38
45	Personas en hogares indigentes. Municipio CH . . . . .	38
46	Personas en hogares pobres por grupo de edad. Municipio D . . . . .	39
47	Distribución de personas desocupadas por pobreza. Municipio D . . . . .	40
48	Tasa de desocupación por pobreza. Municipio D . . . . .	41
49	Hogares por número de personas por habitación para dormir según pobreza. Municipio D . . . . .	41
50	Hogares con elementos de confort según pobreza. Municipio D . . . . .	42
51	Hogares con servicios de telecomunicaciones según pobreza. Municipio D . . . . .	42
52	Jóvenes entre 15 y 24 años por condición de actividad según pobreza. Municipio D . . . . .	43
53	Personas en hogares indigentes. Municipio D . . . . .	43
54	Personas en hogares pobres por grupo de edad. Municipio E . . . . .	44
55	Distribución de personas desocupadas por pobreza. Municipio E . . . . .	45
56	Tasa de desocupación por pobreza. Municipio E . . . . .	46
57	Hogares por número de personas por habitación para dormir según pobreza. Municipio E . . . . .	46
58	Hogares con elementos de confort según pobreza. Municipio E . . . . .	47
59	Hogares con servicios de telecomunicaciones según pobreza. Municipio E . . . . .	47
60	Jóvenes entre 15 y 24 años por condición de actividad según pobreza. Municipio E . . . . .	48
61	Personas en hogares indigentes. Municipio E . . . . .	48
62	Personas en hogares pobres por grupo de edad. Municipio F . . . . .	49
63	Distribución de personas desocupadas por pobreza. Municipio F . . . . .	50
64	Tasa de desocupación por pobreza. Municipio F . . . . .	51
65	Hogares por número de personas por habitación para dormir según pobreza. Municipio F . . . . .	51
66	Hogares con elementos de confort según pobreza. Municipio F . . . . .	52
67	Hogares con servicios de telecomunicaciones según pobreza. Municipio F . . . . .	52
68	Jóvenes entre 15 y 24 años por condición de actividad según pobreza. Municipio F . . . . .	53

69	Personas en hogares indigentes. Municipio F . . . . .	53
70	Personas en hogares pobres por grupo de edad. Municipio G . . .	54
71	Distribución de personas desocupadas por pobreza. Municipio G .	55
72	Tasa de desocupación por pobreza. Municipio G . . . . .	56
73	Hogares por número de personas por habitación para dormir según pobreza. Municipio G . . . . .	56
74	Hogares con elementos de confort según pobreza. Municipio G . .	57
75	Hogares con servicios de telecomunicaciones según pobreza. Mu- nicipio G . . . . .	57
76	Jóvenes entre 15 y 24 años por condición de actividad según po- breza. Municipio G . . . . .	58
77	Personas en hogares indigentes. Municipio G . . . . .	58

# **1 Introducción**

## **1.1 Aspectos metodológicos**

### **1.1.1 Pobreza y Canasta Básica Alimentaria**

La metodología empleada para describir la evolución de la pobreza por el método del ingreso en Montevideo consiste en comparar el ingreso per cápita de los hogares contra el valor de una Canasta Básica de Alimentos (línea de indigencia o umbral de pobreza extrema) o contra el valor de una Canasta Básica Total que incluye además otros bienes y servicios no alimentarios (línea o umbral de pobreza).

Los umbrales de pobreza extrema y de pobreza propiamente dicha se establecen de forma relativa al momento de su construcción, en función de los precios de los artículos considerados (actualización por IPC del rubro alimentos y bebidas).

El procedimiento consiste en comparar los ingresos del hogar per cápita (incluyendo el valor locativo imputado) contra las respectivas líneas de indigencia y de pobreza. Los integrantes de un hogar cuyos ingresos sean inferiores a alguno de esos umbrales son clasificados como indigentes o pobres según el caso.

Para llevar a cabo este análisis se tomó en cuenta la metodología de cálculo de las Líneas de Pobreza e Indigencia realizadas por el Instituto Nacional de Estadística (INE) a partir del año 2006 (Metodología INE 2006) basada en los resultados obtenidos de la Encuesta de Gastos e Ingresos de los Hogares (EGIH) 2005-2006. Esta metodología incorpora las bebidas y comidas fuera del hogar así como las bebidas alcohólicas en el cálculo de la CBA, que en la metodología del 2002 se habían eliminado. Esta reincorporación se debe a que el costo por caloría de estos conceptos ha bajado y el gasto en comidas fuera del hogar ha presentado un importante aumento en el período que transcurre entre la elaboración de ambas metodologías.

Otro cambio relevante con respecto a la metodología 2002 es que se encuentra que la estructura de consumo de alimentos es similar en Montevideo y el Interior Urbano, y difiere en el Interior Rural. Así, se conforman dos CBA, una para localidades urbanas (calculada como un promedio ponderado de las estructuras de consumo alimentario obtenidas para Montevideo y para el Interior Urbano) y otra para el área rural.

Por su parte, la actualización de los componentes alimentarios la hace por el IPC de los respectivos subrubros mientras que la de los componentes no alimenta-

rios la hace por los precios de los rubros que corresponden. Esto implica que a lo largo del tiempo, la relación de costos entre ambos componentes (alimentarios y no alimentarios) puede ir cambiando. Por último, cabe mencionar que en la nueva metodología se opta por no considerar Coeficientes de Orshansky fijos para el cálculo de la línea de pobreza.

Por más información respecto a la metodología (2006) utilizada para el cálculo de la Línea de Pobreza ver “Línea de Pobreza e Indigencia 2006. Metodología y Resultados” elaborado por el INE.

### **1.1.2 Estimadores e intervalos de confianza**

Un intervalo expresa un conjunto de valores, entre el límite inferior y superior, donde con 95% de seguridad se puede afirmar que se encuentra la estimación puntual.

Esta técnica permite incorporar el error que se produce al trabajar con una muestra en lugar de todo el universo de hogares. El ancho del intervalo refleja la precisión con que se trabaja y debe ser tenido en cuenta al momento de interpretar cualquier magnitud.

En este trabajo se calcularon los intervalos de confianza alrededor de los estimadores de pobreza. En particular, se presentan los intervalos para el porcentaje de hogares pobres en el año 2011 para los municipios y para Montevideo, así como para la evolución de la pobreza.

Cabe destacar que en el caso de los intervalos calculados para las estimaciones que registran valores extremos (cerca de 0 o cerca de 100) son asimétricos. Esto se debe a que los extremos de los intervalos referidos al porcentaje de hogares pobres, no pueden ser menores a 0 ni superiores a 100, lo cual genera que la distribución de la estimación no sea simétrica.

Los límites de los intervalos se calculan según las ecuaciones 1 y 2:

$$L_{inf} = \frac{(2np + c_{\frac{\alpha}{2}}^2 - 1) - c_{\frac{\alpha}{2}} \sqrt{c_{\frac{\alpha}{2}}^2 - (2 + \frac{1}{n}) + 4p(nq + 1)}}{2(n + c_{\frac{\alpha}{2}}^2)} \quad (1)$$

$$L_{sup} = \frac{(2np + c_{\frac{\alpha}{2}}^2 + 1) + c_{\frac{\alpha}{2}} \sqrt{c_{\frac{\alpha}{2}}^2 + (2 - \frac{1}{n}) + 4p(nq - 1)}}{2(n + c_{\frac{\alpha}{2}}^2)} \quad (2)$$

## 1.2 Presentación

En el apartado II se presenta la información de los municipios en su conjunto a efectos de poder relativizar la información. La intención es visualizar el fenómeno de la pobreza y de la desocupación en cada municipio, determinando además el peso relativo de cada uno en el total del departamento. Los datos corresponden al año 2011.

En el apartado III se presenta la información general para el departamento de Montevideo, que se repite en el apartado IV para cada uno de los municipios, a efectos de poder observar puntualmente los fenómenos considerados.

## 2 Pobreza y desocupación en los 8 Municipios (ECH 2011)

Cuadro 1: Distribución de personas pobres por grupo de edad según Municipio

Municipio	0 a 4	5 a 14	15 a 24	25 a 59	60 o más
Municipio A	26,8	27,7	28,9	28,7	27,8
Municipio B	1,9	1,1	2,0	2,0	2,0
Municipio C	3,8	4,1	3,8	3,9	5,4
Municipio CH	0,7	0,2	0,8	0,9	1,4
Municipio D	24,0	26,0	24,6	24,4	22,5
Municipio E	6,4	5,7	4,6	5,1	4,8
Municipio F	22,4	21,6	23,1	21,3	23,2
Municipio G	14,0	13,5	12,2	13,7	12,9
Montevideo	100,0	100,0	100,0	100,0	100,0



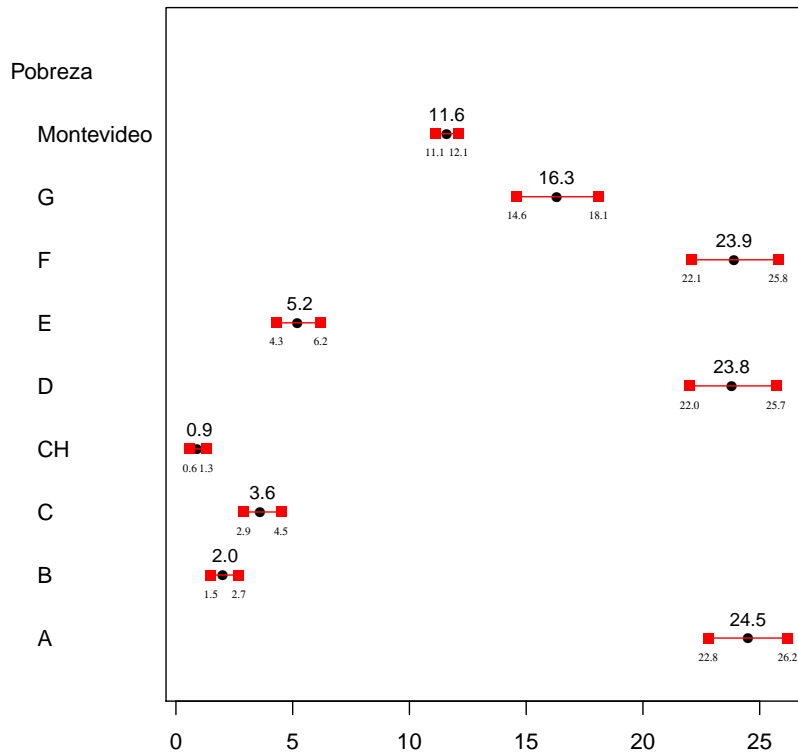
**Cuadro 2: Personas y hogares pobres por Municipio**

<b>Municipio</b>	<b>Personas</b>	<b>Hogares</b>
<b>Municipio A</b>	28,2	28,0
<b>Municipio B</b>	1,8	2,5
<b>Municipio C</b>	4,0	4,0
<b>Municipio CH</b>	0,7	1,2
<b>Municipio D</b>	24,6	23,8
<b>Municipio E</b>	5,3	5,4
<b>Municipio F</b>	22,0	21,4
<b>Municipio G</b>	13,4	13,9
<b>Montevideo</b>	100,0	100,0

**Cuadro 3: Personas en hogares pobres por grupo de edad y por Municipio**

<b>Municipio</b>	<b>0 a 4</b>	<b>5 a 14</b>	<b>15 a 24</b>	<b>25 a 59</b>	<b>60 o más</b>	<b>Personas</b>	<b>Hogares</b>
<b>Municipio A</b>	50,6	49,4	34,3	27,2	15,4	31,6	24,5
<b>Municipio B</b>	7,3	5,5	3,5	2,1	1,1	2,6	2,0
<b>Municipio C</b>	11,7	13,1	6,7	4,0	2,7	5,4	3,6
<b>Municipio CH</b>	2,4	0,9	1,3	0,9	0,6	0,9	0,9
<b>Municipio D</b>	52,8	50,3	36,5	26,8	13,4	31,7	23,8
<b>Municipio E</b>	19,1	16,1	7,6	5,5	2,5	7,2	5,2
<b>Municipio F</b>	50,5	46,4	37,3	26,2	15,3	31,2	23,9
<b>Municipio G</b>	40,5	36,3	21,2	17,7	8,9	20,8	16,3
<b>Montevideo</b>	33,6	32,8	19,9	13,4	6,8	16,8	11,6

### Estimación de la pobreza para el año 2011 por municipio y para Montevideo



Cuadro 4: Distribución de personas desocupadas por pobreza según Municipio

Municipio	No Pobre	Pobre	Total
Municipio A	51,4	48,6	100,0
Municipio B	94,5	5,5	100,0
Municipio C	88,7	11,3	100,0
Municipio CH	98,2	1,8	100,0
Municipio D	51,0	49,0	100,0
Municipio E	83,7	16,3	100,0
Municipio F	54,3	45,7	100,0
Municipio G	61,1	38,9	100,0
Montevideo	69,9	30,1	100,0

En el cuadro 4 se muestra la distribución de las personas desocupadas por pobreza. Sin embargo, este dato se encuentra influido por el peso de la pobreza en cada municipio, resultando en algunos casos que el porcentaje de desocupados es mayor en los no pobres que en los pobres. Es necesario, por tanto, complementar el análisis con el estudio de la tasa de desempleo (TD) por municipio.

Cuadro 5: Tasa de desocupación por pobreza y Municipio

<b>Municipio</b>	<b>No Pobre</b>	<b>Pobre</b>	<b>Total</b>
<b>Municipio A</b>	5,5	15,5	8,0
<b>Municipio B</b>	4,9	14,3	5,1
<b>Municipio C</b>	4,5	15,5	4,9
<b>Municipio CH</b>	4,7	9,7	4,8
<b>Municipio D</b>	4,9	14,5	7,3
<b>Municipio E</b>	4,6	16,5	5,2
<b>Municipio F</b>	5,7	14,3	7,8
<b>Municipio G</b>	4,9	16,0	6,7
<b>Montevideo</b>	4,9	15,0	6,2

La TD se define como el cociente entre las personas desocupadas y la población económicamente activa (esto es, aquellas personas mayores de 14 años que están ocupadas o que, estando desocupadas, buscan empleo activamente). En este caso, se aprecia que la TD específica es mayor para los pobres que para los no pobres para todos los municipios considerados y para el total de Montevideo.

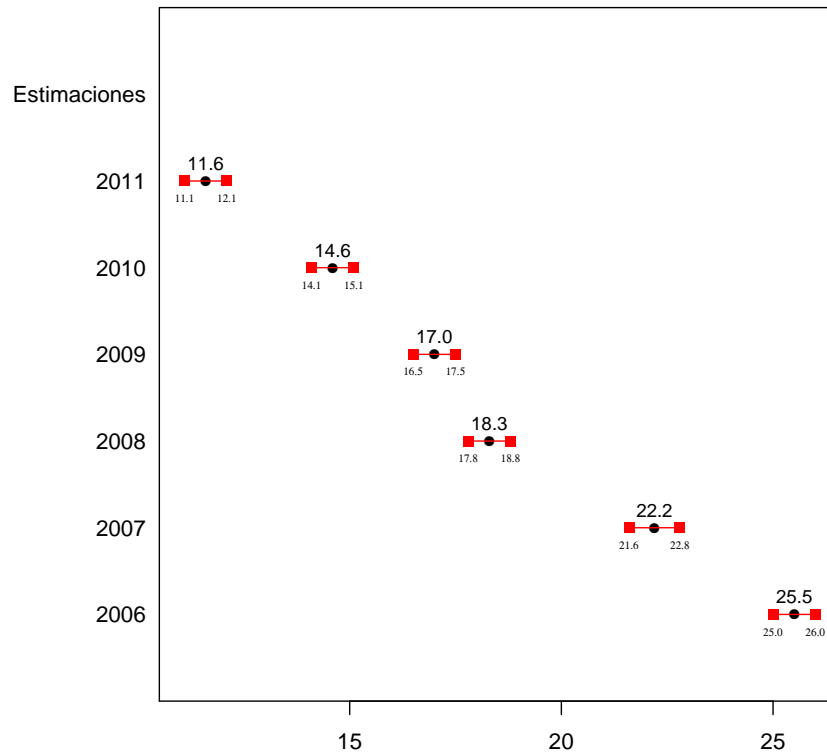
### **3 Pobreza y desocupación en Montevideo: evolución 2006-2011**

En este apartado se presenta la evolución de la pobreza para Montevideo entre 2006 y 2011, de modo de identificar los cambios registrados en dicho período en diversas dimensiones, tales como la desocupación, aspectos relacionados a la vivienda como el hacinamiento, posesión de elementos de confort y servicios de telecomunicaciones, y la condición de actividad de los jóvenes.

Cuadro 6: Personas en hogares pobres por grupo de edad. Montevideo

<b>Año</b>	<b>0 a 4</b>	<b>5 a 14</b>	<b>15 a 24</b>	<b>25 a 59</b>	<b>60 o más</b>	<b>Personas</b>	<b>Hogares</b>
<b>2006</b>	57,9	56,3	38,9	30,2	16,7	34,1	25,5
<b>2007</b>	53,7	53,6	34,8	27,0	13,8	30,9	22,2
<b>2008</b>	48,6	46,8	28,4	21,8	11,2	25,7	18,3
<b>2009</b>	43,7	43,5	27,6	20,0	10,6	24,0	17,0
<b>2010</b>	40,5	41,2	25,8	17,7	7,9	21,6	14,6
<b>2011</b>	33,6	32,8	19,9	13,4	6,8	16,8	11,6

### Evolución de la pobreza entre los años 2006 y 2011 para Montevideo



Como fue mencionado anteriormente, se aprecia que la incidencia de la pobreza es mayor en los grupos de edades más bajos. Sin embargo, se observa una notable disminución de la pobreza en el período estudiado para todos los tramos de edad y para el total de personas y hogares en Montevideo.

**Cuadro 7: Distribución de personas desocupadas por pobreza. Montevideo**

<b>Año</b>	<b>No Pobre</b>	<b>Pobre</b>	<b>Total</b>
<b>2006</b>	49,2	50,8	100,0
<b>2007</b>	51,5	48,5	100,0
<b>2008</b>	58,6	41,4	100,0
<b>2009</b>	61,2	38,8	100,0
<b>2010</b>	63,4	36,6	100,0
<b>2011</b>	69,9	30,1	100,0

**Cuadro 8: Tasa de desocupación por pobreza. Montevideo**

<b>Año</b>	<b>No Pobre</b>	<b>Pobre</b>	<b>Total</b>
<b>2006</b>	7,4	18,5	10,6
<b>2007</b>	6,0	16,2	8,6
<b>2008</b>	5,3	14,3	7,2
<b>2009</b>	5,8	15,4	7,6
<b>2010</b>	5,2	15,1	6,9
<b>2011</b>	4,9	15,0	6,2

Como fue mencionado anteriormente, la distribución de desocupados según la condición de pobreza puede verse influida por el porcentaje de personas pobres y no pobres en el territorio. De este modo, si bien se observa un aumento del porcentaje de desocupados no pobres en relación a los pobres, esto puede estar afectado por la reducción de la pobreza y por consiguiente un aumento del porcentaje de personas no pobres en Montevideo. Por su parte, la TD disminuye tanto para los pobres como para los no pobres y, por tanto, para el total del departamento.

Cuadro 9: Hogares por número de personas por habitación para dormir según pobreza. Montevideo

Año	Pobreza	Menos de 2	De 2 a 3	3 o más	Total
2006	<b>Total</b>	64,4	28,7	6,9	100,0
	<b>No Pobre</b>	72,5	25,4	2,1	100,0
	<b>Pobre</b>	40,4	38,5	21,2	100,0
2007	<b>Total</b>	66,9	26,4	6,7	100,0
	<b>No Pobre</b>	74,6	23,2	2,2	100,0
	<b>Pobre</b>	39,8	37,7	22,5	100,0
2008	<b>Total</b>	69,8	24,5	5,7	100,0
	<b>No Pobre</b>	76,6	21,4	2,1	100,0
	<b>Pobre</b>	39,7	38,5	21,8	100,0
2009	<b>Total</b>	69,6	24,4	6,0	100,0
	<b>No Pobre</b>	75,9	21,7	2,5	100,0
	<b>Pobre</b>	39,2	37,7	23,1	100,0
2010	<b>Total</b>	69,2	25,0	5,8	100,0
	<b>No Pobre</b>	74,7	22,7	2,6	100,0
	<b>Pobre</b>	37,3	38,3	24,3	100,0
2011	<b>Total</b>	70,1	24,9	5,0	100,0
	<b>No Pobre</b>	74,1	23,3	2,6	100,0
	<b>Pobre</b>	39,9	37,3	22,9	100,0

En el cuadro 9 se muestra la cantidad de personas por hogar en relación al número de habitaciones utilizadas para dormir. Así, se ve que para el total de Montevideo el porcentaje de hogares con hacinamiento, es decir aquellos hogares en los que hay 3 o más personas por habitación para dormir, es relativamente bajo y no presenta modificaciones significativas. Sin embargo, cuando se analizan los hogares pobres se ve que el hacinamiento toma un peso relevante que no desciende en el período.

**Cuadro 10: Hogares con elementos de confort según pobreza. Montevideo**

<b>Año</b>	<b>Pobreza</b>	<b>Lavarropa</b>	<b>Lavavajilla</b>	<b>Microondas</b>	<b>Automovil</b>
<b>2006</b>	<b>Total</b>	68,9	6,0	50,6	30,6
	<b>No Pobre</b>	76,2	7,8	61,1	37,7
	<b>Pobre</b>	47,5	0,5	19,9	9,8
<b>2007</b>	<b>Total</b>	69,2	5,7	53,3	30,0
	<b>No Pobre</b>	75,3	7,2	62,5	36,1
	<b>Pobre</b>	47,7	0,4	21,1	8,7
<b>2008</b>	<b>Total</b>	72,5	5,9	57,2	30,9
	<b>No Pobre</b>	77,9	7,2	65,3	36,0
	<b>Pobre</b>	48,7	0,3	21,3	7,9
<b>2009</b>	<b>Total</b>	73,7	6,4	59,8	31,1
	<b>No Pobre</b>	78,6	7,6	67,0	35,9
	<b>Pobre</b>	49,6	0,3	24,6	7,4
<b>2010</b>	<b>Total</b>	76,3	5,7	63,2	32,2
	<b>No Pobre</b>	80,3	6,6	69,5	36,4
	<b>Pobre</b>	52,9	0,3	26,4	7,6
<b>2011</b>	<b>Total</b>	79,0	6,3	67,5	34,4
	<b>No Pobre</b>	82,2	7,0	72,6	37,8
	<b>Pobre</b>	54,4	0,7	29,0	7,9

En cuanto a los elementos de confort, se observa que el porcentaje de hogares que poseen lavarropa y microondas aumenta tanto para pobres como para no pobres y para el total de Montevideo, mientras que el porcentaje de hogares que poseen lavavajilla y automóvil permanece relativamente estable.



Cuadro 11: Hogares con servicios de telecomunicaciones según pobreza. Montevideo

Año	Pobreza	PC	Internet	Teléfono	Cable
2006	<b>Total</b>	34,2	21,4	83,4	41,9
	<b>No Pobre</b>	42,1	27,7	91,2	49,7
	<b>Pobre</b>	11,2	2,9	60,4	19,2
2007	<b>Total</b>	37,8	23,7	79,3	42,3
	<b>No Pobre</b>	44,4	29,6	87,8	49,1
	<b>Pobre</b>	14,5	3,1	49,4	18,5
2008	<b>Total</b>	42,6	29,7	78,7	45,3
	<b>No Pobre</b>	48,6	35,4	86,6	51,2
	<b>Pobre</b>	15,9	4,4	43,6	19,0
2009	<b>Total</b>	51,8	37,8	75,6	46,4
	<b>No Pobre</b>	55,3	43,6	83,3	52,2
	<b>Pobre</b>	34,6	9,6	38,6	18,2
2010	<b>Total</b>	60,9	46,4	75,0	50,7
	<b>No Pobre</b>	61,6	51,8	82,0	55,7
	<b>Pobre</b>	56,7	14,6	34,2	21,3
2011	<b>Total</b>	68,0	56,5	75,6	55,0
	<b>No Pobre</b>	69,0	61,2	80,5	59,1
	<b>Pobre</b>	60,7	20,5	37,8	23,8

Por su parte, se visualiza un notorio aumento de los servicios de telecomunicaciones, siendo el caso del teléfono fijo el único que presenta una disminución en el período analizado. Se observa a lo largo de todo el período una brecha importante entre los hogares pobres y no pobres en cuanto a los elementos de confort y a los servicios de telecomunicaciones, aunque se reduce notoriamente al final del período de estudio.

Cuadro 12: Jóvenes entre 15 y 24 años por condición de actividad según pobreza. Montevideo

Año	Pobreza	Estudian	Trabajan	Estudian y Trabajan	No Estudian ni Trabajan
2006	<b>Total</b>	44,6	23,6	14,2	17,6
	<b>No Pobre</b>	52,3	20,6	19,1	8,0
	<b>Pobre</b>	32,4	28,4	6,7	32,5
2007	<b>Total</b>	41,5	26,1	16,1	16,3
	<b>No Pobre</b>	47,3	23,7	20,9	8,1
	<b>Pobre</b>	30,7	30,5	7,2	31,7
2008	<b>Total</b>	40,7	26,3	17,3	15,6
	<b>No Pobre</b>	45,0	24,2	21,7	9,1
	<b>Pobre</b>	29,7	31,8	6,3	32,1
2009	<b>Total</b>	41,3	27,0	16,9	14,8
	<b>No Pobre</b>	45,8	25,2	20,4	8,5
	<b>Pobre</b>	29,5	31,5	7,6	31,3
2010	<b>Total</b>	41,0	26,8	16,8	15,4
	<b>No Pobre</b>	44,4	25,7	20,8	9,1
	<b>Pobre</b>	31,2	29,8	5,4	33,5
2011	<b>Total</b>	36,5	29,8	17,1	16,6
	<b>No Pobre</b>	38,4	29,7	20,2	11,7
	<b>Pobre</b>	29,0	30,3	4,4	36,3

En cuanto a la distribución de los jóvenes según su condición de actividad, es posible afirmar que las personas que no se encuentran en situación de pobreza se concentran en la categoría de “solo estudian” y, en menor medida, en “solo trabajan”. En cambio, los pobres se ubican en la condición de “no estudian ni trabajan”, “solo estudian” o “solo trabajan”. Asimismo, puede apreciarse que estas relaciones se mantienen relativamente estables a lo largo del período de referencia.

Cuadro 13: Personas en hogares indigentes. Montevideo

Año	Menores de 18	Personas	Hogares
<b>2006</b>	5,0	2,2	1,2
<b>2007</b>	5,3	2,2	1,2
<b>2008</b>	6,5	2,6	1,3
<b>2009</b>	4,3	1,8	0,9
<b>2010</b>	3,3	1,3	0,6
<b>2011</b>	1,4	0,6	0,3

En lo que refiere a la indigencia, se observa una disminución significativa de la misma, tanto para los menores de 18 años como para el total de personas y hogares de Montevideo.

## **4 Pobreza y desocupación por municipio**

En esta sección se presenta la evolución de pobreza y desocupación para cada municipio, de modo de analizar los cambios particulares que se han dado en cada zona y realizar un análisis comparativo tanto con respecto al total de Montevideo, como entre los diferentes municipios.

### **4.1 Municipio A**

En primer lugar, la pobreza para el municipio A disminuye notoriamente para todos los tramos de edad y para el total de personas y hogares. Sin embargo, ésta sigue siendo significativamente más alta que para Montevideo.

En lo que refiere a la distribución de desocupados según pobreza, se observa una equiparación en el porcentaje de desocupados pobres y no pobres a lo largo del período de estudio. Por su parte, la TD presenta una disminución, pero aún presenta niveles más elevados que para Montevideo.

Por otra parte, el porcentaje de hogares pobres con hacinamiento es similar que para el caso de Montevideo. Sin embargo, si se analiza el porcentaje de hogares no pobres y el porcentaje total, se visualiza que éste es mayor para el municipio A que para el total del departamento. En cuanto a los servicios de telecomunicaciones, se observa una tendencia similar a la analizada para Montevideo, no obstante que los porcentajes en este caso son menores. Por otro lado, se aprecia que la PC no solo aumenta más para los hogares pobres sino que, para el año 2011, el porcentaje de hogares pobres que tienen PC es similar al caso de los no pobres.

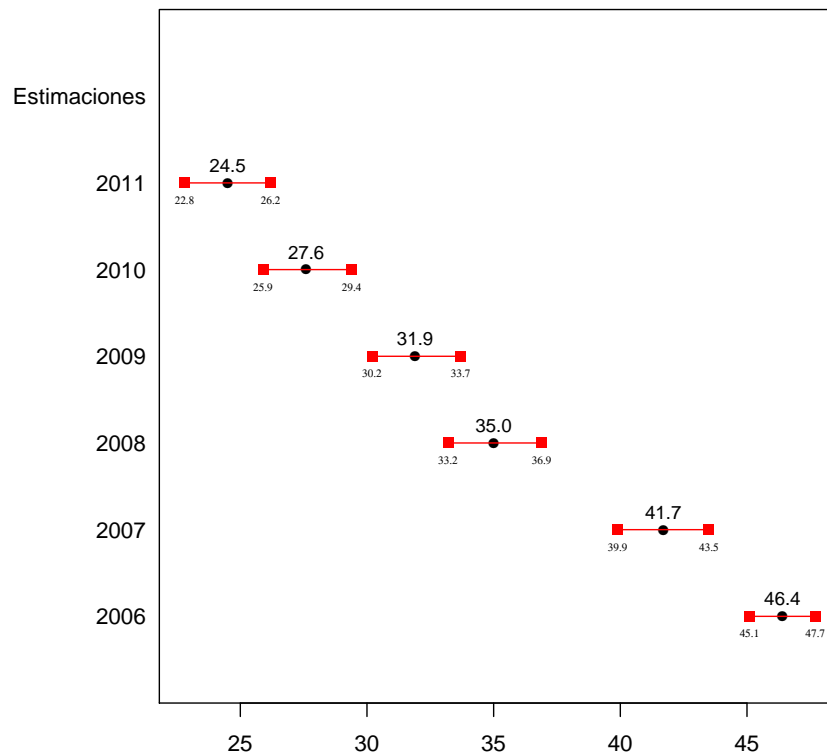
Con respecto a la condición de actividad se observa que, a diferencia de Montevideo, la concentración de jóvenes se da mayoritariamente en la categoría de “solo estudian” o “solo trabajan”.

Por último, la indigencia presenta una disminución significativa en todo el período; sin embargo, aún se mantiene en niveles superiores respecto a Montevideo.

Cuadro 14: Personas en hogares pobres por grupo de edad. Municipio A

Año	0 a 4	5 a 14	15 a 24	25 a 59	60 o más	Personas	Hogares
2006	79,0	75,7	60,5	51,2	32,3	55,9	46,4
2007	75,1	72,8	56,0	47,9	27,3	52,0	41,7
2008	69,8	65,4	47,3	38,1	22,0	44,0	35,0
2009	62,4	58,7	45,2	35,3	19,1	40,1	31,9
2010	58,6	57,3	41,0	31,4	14,5	36,5	27,6
2011	50,6	49,4	34,3	27,2	15,4	31,6	24,5

Evolución de la pobreza entre los años 2006 y 2011 para el municipio A



Cuadro 15: Distribución de personas desocupadas por pobreza. Municipio A

Año	No Pobre	Pobre	Total
2006	28,4	71,6	100,0
2007	30,2	69,8	100,0
2008	44,7	55,3	100,0
2009	40,0	60,0	100,0
2010	48,3	51,7	100,0
2011	51,4	48,6	100,0

Cuadro 16: Tasa de desocupación por pobreza. Municipio A

Año	No Pobre	Pobre	Total
2006	7,8	19,5	13,7
2007	6,0	16,0	10,6
2008	6,6	14,1	9,4
2009	5,3	15,7	8,8
2010	5,8	14,8	8,5
2011	5,5	15,5	8,0

Cuadro 17: Hogares por número de personas por habitación para dormir según pobreza. Municipio A

Año	Pobreza	Menos de 2	De 2 a 3	3 o más	Total
2006	<b>Total</b>	54,5	33,3	12,2	100,0
	<b>No Pobre</b>	68,4	28,6	3,0	100,0
	<b>Pobre</b>	38,4	38,7	22,8	100,0
2007	<b>Total</b>	58,5	30,5	11,0	100,0
	<b>No Pobre</b>	71,9	25,5	2,6	100,0
	<b>Pobre</b>	39,6	37,5	22,9	100,0
2008	<b>Total</b>	59,4	30,7	9,8	100,0
	<b>No Pobre</b>	70,1	26,5	3,3	100,0
	<b>Pobre</b>	39,5	38,5	22,0	100,0
2009	<b>Total</b>	60,6	29,2	10,2	100,0
	<b>No Pobre</b>	70,1	25,6	4,3	100,0
	<b>Pobre</b>	40,1	37,0	22,9	100,0
2010	<b>Total</b>	60,0	30,7	9,3	100,0
	<b>No Pobre</b>	68,8	27,2	4,0	100,0
	<b>Pobre</b>	37,0	39,8	23,1	100,0
2011	<b>Total</b>	60,8	30,2	9,1	100,0
	<b>No Pobre</b>	68,2	27,2	4,6	100,0
	<b>Pobre</b>	37,9	39,3	22,8	100,0

**Cuadro 18: Hogares con elementos de confort según pobreza. Municipio A**

Año	Pobreza	Lavarropa	Lavavajilla	Microondas	Automovil
2006	<b>Total</b>	58,8	1,3	30,4	19,8
	<b>No Pobre</b>	71,1	2,2	44,2	28,9
	<b>Pobre</b>	44,5	0,3	14,3	9,3
2007	<b>Total</b>	59,9	1,2	32,6	18,5
	<b>No Pobre</b>	70,6	1,8	44,1	26,4
	<b>Pobre</b>	44,8	0,4	16,4	7,5
2008	<b>Total</b>	64,4	0,9	38,1	19,6
	<b>No Pobre</b>	73,0	1,3	48,5	25,8
	<b>Pobre</b>	48,4	0,1	18,7	8,0
2009	<b>Total</b>	66,9	1,4	42,9	21,3
	<b>No Pobre</b>	75,1	1,9	52,4	27,4
	<b>Pobre</b>	49,2	0,4	22,7	8,4
2010	<b>Total</b>	70,9	1,2	46,3	23,7
	<b>No Pobre</b>	77,4	1,5	54,9	29,3
	<b>Pobre</b>	54,0	0,4	23,9	8,9
2011	<b>Total</b>	70,7	1,2	48,5	22,0
	<b>No Pobre</b>	76,8	1,4	55,5	26,9
	<b>Pobre</b>	52,1	0,5	27,2	6,7

**Cuadro 19: Hogares con servicios de telecomunicaciones según pobreza. Municipio A**

Año	Pobreza	PC	Internet	Teléfono	Cable
2006	<b>Total</b>	16,9	6,8	73,7	30,3
	<b>No Pobre</b>	24,1	11,3	87,3	40,9
	<b>Pobre</b>	8,5	1,7	58,1	18,0
2007	<b>Total</b>	20,3	8,5	68,2	30,5
	<b>No Pobre</b>	27,5	13,4	83,6	39,7
	<b>Pobre</b>	10,3	1,7	46,6	17,5
2008	<b>Total</b>	25,9	13,7	67,0	33,7
	<b>No Pobre</b>	32,4	19,1	79,8	41,7
	<b>Pobre</b>	14,0	3,6	43,2	18,8
2009	<b>Total</b>	38,7	21,7	63,5	35,2
	<b>No Pobre</b>	41,3	27,4	76,4	44,0
	<b>Pobre</b>	33,1	9,5	35,8	16,3
2010	<b>Total</b>	52,3	30,3	64,1	39,9
	<b>No Pobre</b>	49,9	36,7	75,8	46,5
	<b>Pobre</b>	58,6	13,7	33,6	22,5
2011	<b>Total</b>	57,1	37,4	62,5	42,0
	<b>No Pobre</b>	56,2	44,0	71,6	48,7
	<b>Pobre</b>	59,8	17,2	34,3	21,3

Cuadro 20: Jóvenes entre 15 y 24 años por condición de actividad según pobreza. Municipio A

Año	Pobreza	Estudian	Trabajan	Estudian y Trabajan	No Estudian ni Trabajan
2006	<b>Total</b>	34,3	30,6	8,6	26,5
	<b>No Pobre</b>	40,8	30,8	14,2	14,2
	<b>Pobre</b>	30,0	30,5	5,0	34,5
2007	<b>Total</b>	33,8	32,3	9,9	24,1
	<b>No Pobre</b>	39,2	32,9	15,0	13,0
	<b>Pobre</b>	29,5	31,9	5,8	32,8
2008	<b>Total</b>	36,0	29,8	11,2	23,0
	<b>No Pobre</b>	39,8	29,2	14,6	16,5
	<b>Pobre</b>	31,9	30,5	7,4	30,2
2009	<b>Total</b>	33,8	33,0	10,5	22,7
	<b>No Pobre</b>	36,4	35,2	14,6	13,8
	<b>Pobre</b>	30,7	30,3	5,6	33,4
2010	<b>Total</b>	31,4	35,1	10,8	22,7
	<b>No Pobre</b>	32,9	38,0	14,6	14,5
	<b>Pobre</b>	29,2	31,0	5,4	34,4
2011	<b>Total</b>	28,9	38,5	8,6	24,0
	<b>No Pobre</b>	30,2	42,8	10,9	16,1
	<b>Pobre</b>	26,6	30,2	4,1	39,1

Cuadro 21: Personas en hogares indigentes. Municipio A

Año	Menores de 18	Personas	Hogares
<b>2006</b>	7,5	4,0	2,4
<b>2007</b>	7,4	3,9	2,2
<b>2008</b>	10,1	4,9	2,8
<b>2009</b>	6,3	3,1	1,8
<b>2010</b>	4,1	2,0	1,1
<b>2011</b>	1,8	0,9	0,5

## 4.2 Municipio B

El municipio B presenta un nivel menor de pobreza que el total de Montevideo; el mismo ha disminuido significativamente en el período de referencia, tanto para personas como para hogares.

La TD, por su parte, se ha reducido en el período analizado para los no pobres y para el total del municipio; sin embargo, esta tasa es significativamente mayor para los pobres.

En lo que refiere a los aspectos relacionados a la vivienda, en primer lugar, se registran niveles similares de hacinamiento que en el caso de Montevideo. Por otro

lado, si se consideran los elementos de confort, se observa que un mayor porcentaje de hogares en este municipio posee dichos elementos. Por último, se aprecia un aumento de los hogares que poseen servicios de telecomunicaciones.

Por su parte, si se analiza la condición de actividad de los jóvenes según pobreza, es posible visualizar que la mayoría se concentran en la categoría de “solo estudian”, tanto para pobres como para no pobres, presentando en ambos casos una alta concentración en la categoría de “estudian y trabajan”.

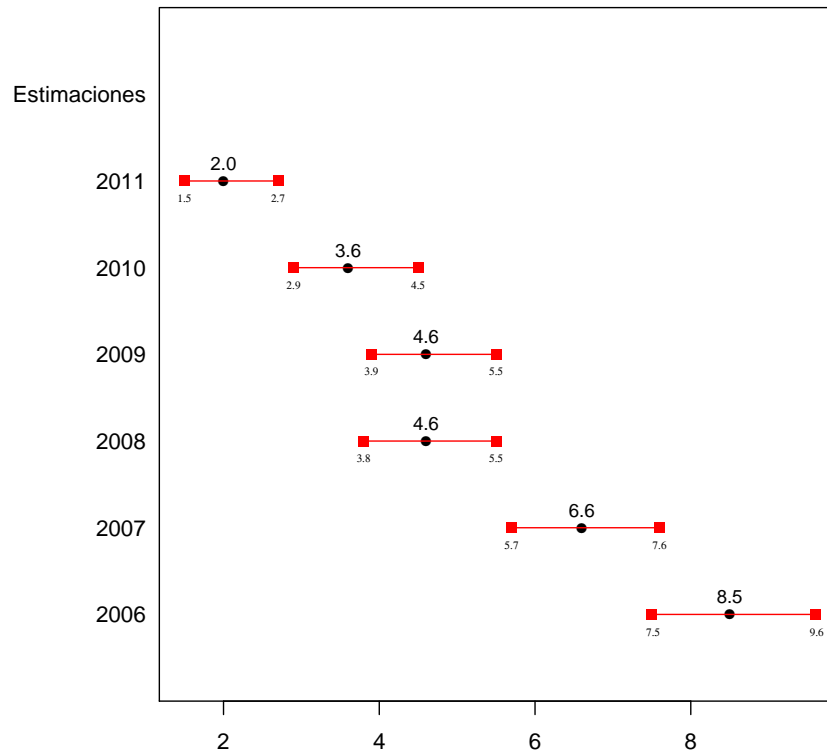
Por último, se observa una disminución del porcentaje de personas y hogares indigentes, que partiendo de niveles sumamente reducidos, se ubica al final del período en un porcentaje ínfimo.

**Cuadro 22: Personas en hogares pobres por grupo de edad. Municipio B**

<b>Año</b>	<b>0 a 4</b>	<b>5 a 14</b>	<b>15 a 24</b>	<b>25 a 59</b>	<b>60 o más</b>	<b>Personas</b>	<b>Hogares</b>
<b>2006</b>	28,0	27,3	17,0	11,1	5,9	12,7	8,5
<b>2007</b>	21,8	22,0	11,5	8,8	5,6	10,2	6,6
<b>2008</b>	11,3	18,4	6,7	6,0	3,8	6,8	4,6
<b>2009</b>	12,5	17,5	8,0	5,5	5,3	7,2	4,6
<b>2010</b>	13,3	12,2	8,4	4,3	1,9	5,4	3,6
<b>2011</b>	7,3	5,5	3,5	2,1	1,1	2,6	2,0



### Evolución de la pobreza entre los años 2006 y 2011 para el municipio B



Cuadro 23: Distribución de personas desocupadas por pobreza. Municipio B

Año	No Pobre	Pobre	Total
2006	78,0	22,0	100,0
2007	78,3	21,7	100,0
2008	83,5	16,5	100,0
2009	87,2	12,8	100,0
2010	84,6	15,4	100,0
2011	94,5	5,5	100,0

Cuadro 24: Tasa de desocupación por pobreza. Municipio B

Año	No Pobre	Pobre	Total
<b>2006</b>	7,4	16,7	8,4
<b>2007</b>	5,6	16,6	6,5
<b>2008</b>	5,5	18,9	6,3
<b>2009</b>	6,0	15,8	6,5
<b>2010</b>	5,4	22,9	6,1
<b>2011</b>	4,9	14,3	5,1

Cuadro 25: Hogares por número de personas por habitación para dormir según pobreza. Municipio B

Año	Pobreza	Menos de 2	De 2 a 3	3 o más	Total
<b>2006</b>	<b>Total</b>	73,0	23,4	3,5	100,0
	<b>No Pobre</b>	75,3	22,7	2,0	100,0
	<b>Pobre</b>	49,2	31,4	19,4	100,0
<b>2007</b>	<b>Total</b>	74,5	22,8	2,7	100,0
	<b>No Pobre</b>	75,8	22,5	1,7	100,0
	<b>Pobre</b>	55,8	26,4	17,8	100,0
<b>2008</b>	<b>Total</b>	78,3	19,7	2,0	100,0
	<b>No Pobre</b>	79,5	19,0	1,5	100,0
	<b>Pobre</b>	52,7	35,5	11,8	100,0
<b>2009</b>	<b>Total</b>	77,2	20,2	2,6	100,0
	<b>No Pobre</b>	78,9	19,6	1,6	100,0
	<b>Pobre</b>	43,6	33,8	22,6	100,0
<b>2010</b>	<b>Total</b>	76,3	21,3	2,4	100,0
	<b>No Pobre</b>	77,2	21,0	1,8	100,0
	<b>Pobre</b>	54,2	28,5	17,3	100,0
<b>2011</b>	<b>Total</b>	76,4	21,7	1,9	100,0
	<b>No Pobre</b>	76,6	21,8	1,7	100,0
	<b>Pobre</b>	70,6	18,6	10,8	100,0

**Cuadro 26: Hogares con elementos de confort según pobreza. Municipio B**

Año	Pobreza	Lavarropa	Lavavajilla	Microondas	Automovil
2006	<b>Total</b>	67,8	5,0	62,6	26,5
	<b>No Pobre</b>	69,5	5,4	65,3	28,3
	<b>Pobre</b>	49,9	0,7	33,2	6,6
2007	<b>Total</b>	67,3	5,1	65,0	25,8
	<b>No Pobre</b>	68,6	5,5	67,1	27,3
	<b>Pobre</b>	48,3	0,0	35,6	5,7
2008	<b>Total</b>	71,8	5,9	69,5	27,7
	<b>No Pobre</b>	73,1	6,1	71,6	28,8
	<b>Pobre</b>	46,1	1,8	24,9	5,2
2009	<b>Total</b>	72,1	5,7	72,2	27,8
	<b>No Pobre</b>	73,3	5,9	74,0	29,0
	<b>Pobre</b>	46,5	0,0	34,2	2,8
2010	<b>Total</b>	73,6	5,5	74,8	30,7
	<b>No Pobre</b>	74,6	5,6	76,0	31,7
	<b>Pobre</b>	47,8	2,4	43,2	5,2
2011	<b>Total</b>	75,8	6,0	78,7	31,1
	<b>No Pobre</b>	76,3	6,1	79,3	31,6
	<b>Pobre</b>	54,7	1,7	49,2	3,7

**Cuadro 27: Hogares con servicios de telecomunicaciones según pobreza. Municipio B**

Año	Pobreza	PC	Internet	Teléfono	Cable
2006	<b>Total</b>	45,6	29,3	87,6	44,8
	<b>No Pobre</b>	48,1	31,5	90,3	46,6
	<b>Pobre</b>	19,3	5,1	58,1	25,5
2007	<b>Total</b>	49,5	32,4	84,4	44,8
	<b>No Pobre</b>	50,9	34,1	86,6	46,4
	<b>Pobre</b>	29,2	8,1	52,9	22,3
2008	<b>Total</b>	56,3	40,7	86,0	49,6
	<b>No Pobre</b>	57,7	42,2	87,5	50,6
	<b>Pobre</b>	28,1	9,4	55,0	27,3
2009	<b>Total</b>	62,1	51,4	80,8	47,2
	<b>No Pobre</b>	63,2	53,1	82,3	48,6
	<b>Pobre</b>	40,8	16,1	50,6	17,0
2010	<b>Total</b>	68,6	60,1	79,9	53,7
	<b>No Pobre</b>	69,0	61,3	81,7	54,8
	<b>Pobre</b>	59,9	28,9	31,7	26,0
2011	<b>Total</b>	76,6	70,8	79,4	58,6
	<b>No Pobre</b>	76,7	71,3	80,0	59,3
	<b>Pobre</b>	69,3	47,6	50,0	21,2

Cuadro 28: Jóvenes entre 15 y 24 años por condición de actividad según pobreza. Municipio B

Año	Pobreza	Estudian	Trabajan	Estudian y Trabajan	No Estudian ni Trabajan
2006	<b>Total</b>	52,7	16,3	23,8	7,2
	<b>No Pobre</b>	54,6	14,9	25,9	4,6
	<b>Pobre</b>	43,3	23,4	13,2	20,1
2007	<b>Total</b>	45,7	18,2	29,4	6,7
	<b>No Pobre</b>	45,3	18,0	31,8	5,0
	<b>Pobre</b>	49,1	20,3	11,2	19,4
2008	<b>Total</b>	46,4	17,3	29,0	7,3
	<b>No Pobre</b>	46,9	17,4	29,9	5,8
	<b>Pobre</b>	38,9	16,7	16,8	27,6
2009	<b>Total</b>	48,4	17,7	28,9	5,0
	<b>No Pobre</b>	47,5	17,5	30,7	4,3
	<b>Pobre</b>	58,8	19,9	8,6	12,7
2010	<b>Total</b>	47,1	18,2	30,1	4,6
	<b>No Pobre</b>	47,2	18,1	31,5	3,2
	<b>Pobre</b>	47,0	18,8	14,3	19,9
2011	<b>Total</b>	39,0	19,1	34,0	7,9
	<b>No Pobre</b>	38,9	19,4	34,0	7,6
	<b>Pobre</b>	40,2	9,8	34,3	15,6

Cuadro 29: Personas en hogares indigentes. Municipio B

Año	Menores de 18	Personas	Hogares
<b>2006</b>	1,6	0,5	0,2
<b>2007</b>	0,2	0,2	0,2
<b>2008</b>	0,5	0,3	0,2
<b>2009</b>	0,0	0,0	0,0
<b>2010</b>	0,2	0,2	0,2
<b>2011</b>	0,4	0,1	0,1

### 4.3 Municipio C

Al igual que el municipio B, el C presenta un porcentaje de pobreza menor que el total de Montevideo, disminuyendo significativamente en el período analizado para todos los tramos de edad.

La TD, por su parte, ha disminuido en el período de referencia tanto para los no pobres como para el total del municipio; sin embargo, si se analiza la evolución de esta tasa para el caso de los pobres, se observa que la misma tiene un comportamiento fluctuante.

En lo que refiere a los aspectos relacionados a la vivienda, en primer lugar, cabe destacar que el hacinamiento se mantiene relativamente estable en el período. A su vez, si se compara con los datos registrados para Montevideo, se aprecia que este municipio presenta un menor porcentaje de hogares con hacinamiento, tanto para pobres como para no pobres. Por otro lado, si se consideran los elementos de confort, se observa un aumento en el porcentaje de hogares que poseen dichos elementos, en particular se distingue el aumento de la posesión de microondas y lavarropas. Por último, se aprecia un aumento de los hogares que poseen servicios de telecomunicaciones, destacando el alto porcentaje en la tenencia de teléfono fijo e internet en el hogar.

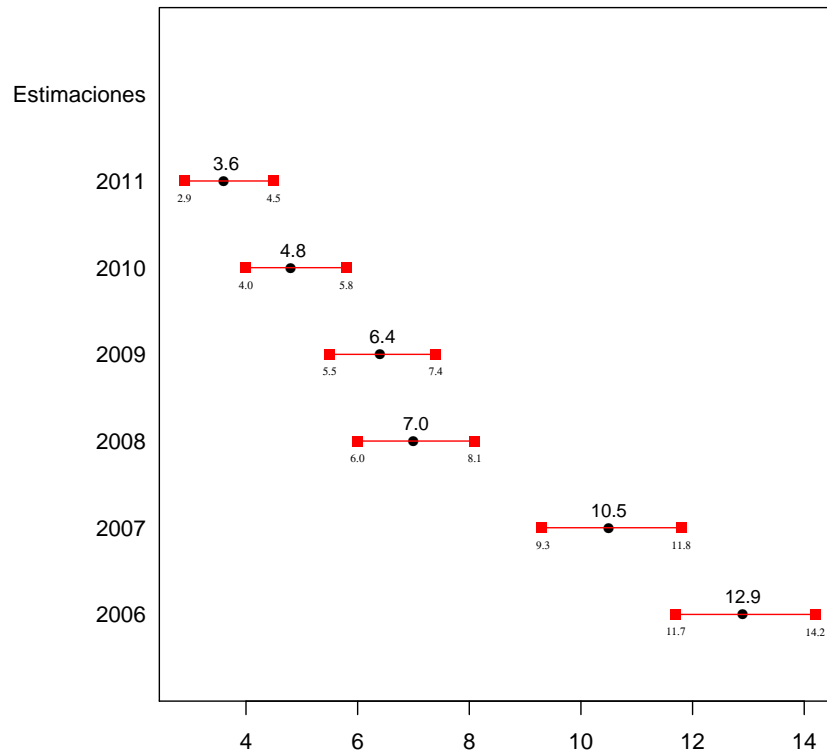
Por su parte, si se analiza la condición de actividad de los jóvenes según pobreza, es posible visualizar una distribución similar al caso de Montevideo, observando que la mayoría de los jóvenes no pobres se concentran en la categoría de “solo estudian”, “estudian y trabajan” y en “solo trabajan”, mientras que los pobres se ubican en “solo estudian”, “solo trabajan” y “no estudian ni trabajan”.

Por último, al igual que el municipio B, se observa una disminución del porcentaje de personas y hogares indigentes, que partiendo de niveles sumamente reducidos, se ubica al final del período en un porcentaje casi nulo para hogares y personas.

**Cuadro 30: Personas en hogares pobres por grupo de edad. Municipio C**

<b>Año</b>	<b>0 a 4</b>	<b>5 a 14</b>	<b>15 a 24</b>	<b>25 a 59</b>	<b>60 o más</b>	<b>Personas</b>	<b>Hogares</b>
<b>2006</b>	31,4	29,8	21,0	15,0	9,0	16,8	12,9
<b>2007</b>	27,7	29,3	15,2	13,0	6,8	14,4	10,5
<b>2008</b>	19,1	20,7	10,1	8,4	5,5	9,8	7,0
<b>2009</b>	18,1	20,8	9,2	7,0	4,4	8,7	6,4
<b>2010</b>	13,6	16,8	7,3	5,4	3,4	6,7	4,8
<b>2011</b>	11,7	13,1	6,7	4,0	2,7	5,4	3,6

### Evolución de la pobreza entre los años 2006 y 2011 para el municipio C



Cuadro 31: Distribución de personas desocupadas por pobreza. Municipio C

Año	No Pobre	Pobre	Total
2006	66,1	33,9	100,0
2007	70,4	29,6	100,0
2008	77,8	22,2	100,0
2009	81,4	18,6	100,0
2010	83,6	16,4	100,0
2011	88,7	11,3	100,0

Cuadro 32: Tasa de desocupación por pobreza. Municipio C

Año	No Pobre	Pobre	Total
2006	6,4	19,1	8,3
2007	6,0	17,4	7,5
2008	4,4	14,3	5,2
2009	6,2	19,5	7,2
2010	4,9	17,7	5,5
2011	4,5	15,5	4,9

Cuadro 33: Hogares por número de personas por habitación para dormir según pobreza. Municipio C

Año	Pobreza	Menos de 2	De 2 a 3	3 o más	Total
2006	<b>Total</b>	68,7	27,8	3,5	100,0
	<b>No Pobre</b>	71,8	26,2	2,0	100,0
	<b>Pobre</b>	47,6	38,8	13,6	100,0
2007	<b>Total</b>	70,2	26,5	3,4	100,0
	<b>No Pobre</b>	73,0	24,9	2,1	100,0
	<b>Pobre</b>	45,9	39,7	14,4	100,0
2008	<b>Total</b>	74,5	22,6	2,9	100,0
	<b>No Pobre</b>	76,9	21,2	1,9	100,0
	<b>Pobre</b>	43,4	41,0	15,6	100,0
2009	<b>Total</b>	73,7	23,2	3,1	100,0
	<b>No Pobre</b>	75,9	22,1	1,9	100,0
	<b>Pobre</b>	41,0	39,5	19,4	100,0
2010	<b>Total</b>	72,9	24,4	2,7	100,0
	<b>No Pobre</b>	74,3	23,6	2,1	100,0
	<b>Pobre</b>	43,3	41,1	15,6	100,0
2011	<b>Total</b>	73,8	23,9	2,4	100,0
	<b>No Pobre</b>	74,8	23,4	1,8	100,0
	<b>Pobre</b>	45,8	36,5	17,8	100,0

**Cuadro 34: Hogares con elementos de confort según pobreza. Municipio C**

Año	Pobreza	Lavarropa	Lavavajilla	Microondas	Automovil
2006	<b>Total</b>	76,1	6,3	60,2	32,5
	<b>No Pobre</b>	78,7	7,2	64,5	35,7
	<b>Pobre</b>	58,6	0,6	31,0	10,9
2007	<b>Total</b>	76,3	4,9	61,4	31,8
	<b>No Pobre</b>	78,1	5,5	64,5	34,4
	<b>Pobre</b>	61,3	0,0	34,7	10,2
2008	<b>Total</b>	79,7	5,3	66,9	33,7
	<b>No Pobre</b>	81,2	5,7	69,4	35,6
	<b>Pobre</b>	60,1	0,6	34,5	8,6
2009	<b>Total</b>	80,0	5,9	67,9	33,0
	<b>No Pobre</b>	81,4	6,3	70,1	35,0
	<b>Pobre</b>	60,6	0,0	34,8	4,5
2010	<b>Total</b>	84,0	5,6	73,5	35,7
	<b>No Pobre</b>	85,2	5,8	75,5	37,2
	<b>Pobre</b>	60,5	0,0	34,8	5,8
2011	<b>Total</b>	85,9	6,3	76,2	38,9
	<b>No Pobre</b>	86,9	6,4	77,5	40,2
	<b>Pobre</b>	60,8	2,4	41,6	5,3

**Cuadro 35: Hogares con servicios de telecomunicaciones según pobreza. Municipio C**

Año	Pobreza	PC	Internet	Teléfono	Cable
2006	<b>Total</b>	41,1	24,9	88,9	45,7
	<b>No Pobre</b>	44,4	27,8	92,2	49,5
	<b>Pobre</b>	19,0	5,5	66,3	20,6
2007	<b>Total</b>	43,6	27,1	84,5	45,7
	<b>No Pobre</b>	45,7	29,5	88,1	47,9
	<b>Pobre</b>	26,1	6,0	54,2	26,9
2008	<b>Total</b>	50,1	35,4	84,9	48,5
	<b>No Pobre</b>	52,3	37,8	87,7	50,4
	<b>Pobre</b>	21,0	4,8	48,5	23,3
2009	<b>Total</b>	56,0	44,0	82,8	51,2
	<b>No Pobre</b>	57,5	46,1	85,3	53,3
	<b>Pobre</b>	34,4	13,4	45,4	20,4
2010	<b>Total</b>	64,1	54,2	82,6	55,6
	<b>No Pobre</b>	64,6	56,1	84,8	56,9
	<b>Pobre</b>	54,4	17,6	39,3	29,6
2011	<b>Total</b>	72,4	64,9	82,6	58,5
	<b>No Pobre</b>	72,5	66,1	84,0	59,5
	<b>Pobre</b>	67,6	31,7	44,5	30,6



**Cuadro 36: Jóvenes entre 15 y 24 años por condición de actividad según pobreza. Municipio C**

Año	Pobreza	Estudian	Trabajan	Estudian y Trabajan	No Estudian ni Trabajan
2006	<b>Total</b>	48,9	19,4	22,1	9,6
	<b>No Pobre</b>	52,0	18,1	24,4	5,5
	<b>Pobre</b>	37,4	24,1	13,5	25,1
2007	<b>Total</b>	46,6	21,4	20,9	11,1
	<b>No Pobre</b>	48,0	20,6	22,3	9,1
	<b>Pobre</b>	39,0	25,9	12,8	22,3
2008	<b>Total</b>	46,3	21,1	22,1	10,4
	<b>No Pobre</b>	47,1	20,8	24,1	8,0
	<b>Pobre</b>	39,2	24,1	4,7	32,0
2009	<b>Total</b>	48,3	21,2	23,0	7,6
	<b>No Pobre</b>	49,2	20,8	23,6	6,4
	<b>Pobre</b>	38,4	25,0	16,6	19,9
2010	<b>Total</b>	48,7	19,7	22,9	8,6
	<b>No Pobre</b>	49,2	19,5	24,2	7,1
	<b>Pobre</b>	43,4	21,9	7,5	27,2
2011	<b>Total</b>	42,9	27,2	20,5	9,4
	<b>No Pobre</b>	43,1	27,0	21,8	8,1
	<b>Pobre</b>	41,0	30,4	2,2	26,4

**Cuadro 37: Personas en hogares indigentes. Municipio C**

Año	Menores de 18	Personas	Hogares
<b>2006</b>	1,9	0,8	0,3
<b>2007</b>	0,6	0,2	0,2
<b>2008</b>	1,3	0,5	0,3
<b>2009</b>	1,9	0,6	0,2
<b>2010</b>	1,5	0,4	0,1
<b>2011</b>	0,3	0,1	0,1

#### **4.4 Municipio CH**

Si se consideran los niveles de pobreza para el municipio CH, es posible afirmar que el mismo registra los porcentajes más bajos del departamento. Asimismo, se observa una disminución significativa de la misma entre los años 2006 y 2011 para todos los grupos etarios.

La TD, por su parte, ha disminuido en el período para los no pobres y para el total del municipio; sin embargo, si se analiza la evolución de esta tasa para el caso de los pobres, se observa que la misma tiene un comportamiento fluctuante.

Respecto a las dimensiones asociadas a la vivienda, por un lado, se destaca que el porcentaje de hogares con hacinamiento es significativamente menor que en Montevideo, acentuándose esta diferencia si se consideran únicamente los hogares pobres. Por su parte, al igual que el municipio C, si se analizan los elementos de confort, se observa un aumento en el porcentaje de hogares que poseen dichos elementos, en particular se distingue el aumento de la posesión de microondas y lavarropas. Por último, se aprecia un aumento de los hogares que poseen servicios de telecomunicaciones, destacando que este municipio registra un mayor porcentaje de hogares con dichos servicios que el total de Montevideo, aún para el caso de los pobres.

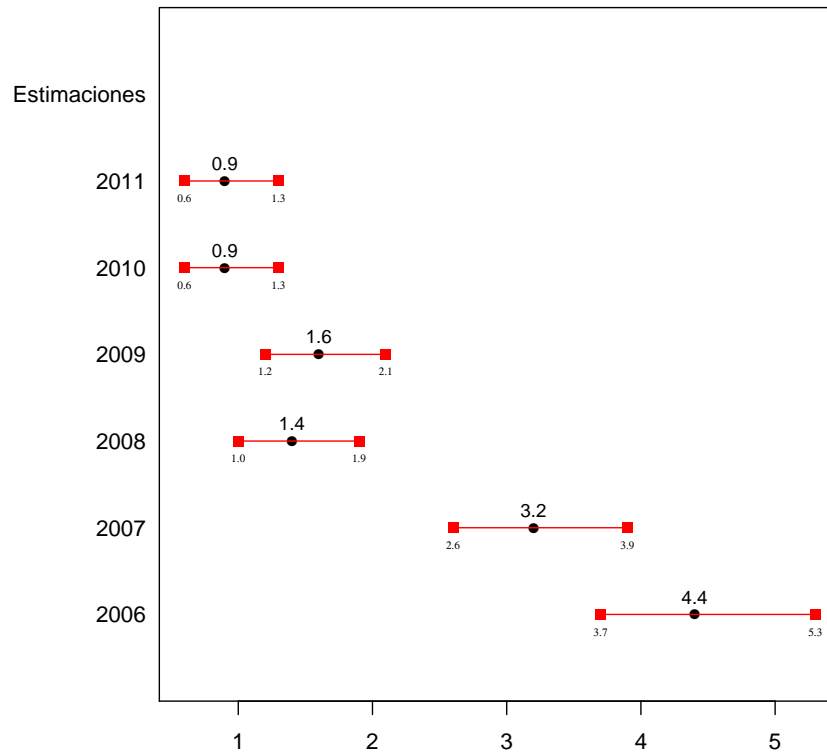
Por su parte, si se tiene en cuenta la condición de actividad de los jóvenes según pobreza, es posible visualizar una fuerte concentración en la categoría de “solo estudian”, tanto para pobres, no pobres como para el total del municipio. Para los pobres, sin embargo, aumenta en el período analizado el porcentaje de jóvenes entre 15 y 24 años que “no estudian ni trabajan”.

Por último, al igual que los dos casos anteriores, se observa una disminución del porcentaje de personas y hogares indigentes, que partiendo de niveles sumamente reducidos, se ubica al final del período en un porcentaje casi nulo tanto para hogares y personas, como para menores de 18 años.

**Cuadro 38: Personas en hogares pobres por grupo de edad. Municipio CH**

<b>Año</b>	<b>0 a 4</b>	<b>5 a 14</b>	<b>15 a 24</b>	<b>25 a 59</b>	<b>60 o más</b>	<b>Personas</b>	<b>Hogares</b>
<b>2006</b>	10,5	10,9	6,9	5,4	3,3	5,8	4,4
<b>2007</b>	7,8	7,0	4,5	3,6	2,3	3,9	3,2
<b>2008</b>	4,8	5,0	2,0	2,0	0,8	2,1	1,4
<b>2009</b>	1,7	3,7	2,9	1,9	1,3	2,1	1,6
<b>2010</b>	3,0	2,0	0,8	1,3	0,9	1,3	0,9
<b>2011</b>	2,4	0,9	1,3	0,9	0,6	0,9	0,9

### Evolución de la pobreza entre los años 2006 y 2011 para el municipio CH



Cuadro 39: Distribución de personas desocupadas por pobreza. Municipio CH

Año	No Pobre	Pobre	Total
2006	83,6	16,4	100,0
2007	86,3	13,7	100,0
2008	95,8	4,2	100,0
2009	94,7	5,3	100,0
2010	96,1	3,9	100,0
2011	98,2	1,8	100,0

Cuadro 40: Tasa de desocupación por pobreza. Municipio CH

Año	No Pobre	Pobre	Total
2006	7,4	26,2	8,3
2007	5,9	25,5	6,6
2008	5,4	13,9	5,6
2009	5,7	15,8	5,9
2010	4,5	19,4	4,6
2011	4,7	9,7	4,8

Cuadro 41: Hogares por número de personas por habitación para dormir según pobreza. Municipio CH

Año	Pobreza	Menos de 2	De 2 a 3	3 o más	Total
2006	<b>Total</b>	76,8	21,9	1,2	100,0
	<b>No Pobre</b>	77,8	21,5	0,7	100,0
	<b>Pobre</b>	56,4	31,2	12,4	100,0
2007	<b>Total</b>	77,0	21,6	1,4	100,0
	<b>No Pobre</b>	77,7	21,1	1,2	100,0
	<b>Pobre</b>	54,8	35,9	9,3	100,0
2008	<b>Total</b>	81,3	17,6	1,1	100,0
	<b>No Pobre</b>	81,8	17,3	0,9	100,0
	<b>Pobre</b>	48,4	33,0	18,6	100,0
2009	<b>Total</b>	81,5	17,3	1,3	100,0
	<b>No Pobre</b>	81,9	17,1	1,0	100,0
	<b>Pobre</b>	58,6	25,7	15,6	100,0
2010	<b>Total</b>	81,5	17,4	1,1	100,0
	<b>No Pobre</b>	81,7	17,3	1,0	100,0
	<b>Pobre</b>	55,9	29,6	14,5	100,0
2011	<b>Total</b>	79,6	19,5	0,9	100,0
	<b>No Pobre</b>	79,8	19,5	0,7	100,0
	<b>Pobre</b>	60,7	20,4	18,9	100,0

**Cuadro 42: Hogares con elementos de confort según pobreza. Municipio CH**

Año	Pobreza	Lavarropa	Lavavajilla	Microondas	Automovil
2006	<b>Total</b>	79,2	13,7	74,8	49,4
	<b>No Pobre</b>	80,0	14,2	76,4	51,1
	<b>Pobre</b>	61,4	1,6	39,8	10,7
2007	<b>Total</b>	80,1	14,3	77,9	50,0
	<b>No Pobre</b>	80,5	14,6	79,0	51,1
	<b>Pobre</b>	68,2	5,8	45,3	17,5
2008	<b>Total</b>	79,9	13,2	80,0	48,8
	<b>No Pobre</b>	80,1	13,4	80,5	49,2
	<b>Pobre</b>	59,5	2,3	43,2	16,7
2009	<b>Total</b>	81,8	14,1	80,9	46,8
	<b>No Pobre</b>	82,2	14,3	81,5	47,4
	<b>Pobre</b>	62,4	2,7	41,0	8,2
2010	<b>Total</b>	82,5	13,5	83,9	49,2
	<b>No Pobre</b>	82,6	13,6	84,1	49,6
	<b>Pobre</b>	68,5	1,7	61,0	8,2
2011	<b>Total</b>	84,3	14,6	86,2	52,2
	<b>No Pobre</b>	84,6	14,7	86,4	52,5
	<b>Pobre</b>	44,9	0,0	67,5	20,0

**Cuadro 43: Hogares con servicios de telecomunicaciones según pobreza. Municipio CH**

Año	Pobreza	PC	Internet	Teléfono	Cable
2006	<b>Total</b>	55,7	42,4	94,3	61,5
	<b>No Pobre</b>	56,9	43,8	95,1	63,2
	<b>Pobre</b>	28,2	12,4	77,4	24,8
2007	<b>Total</b>	60,6	47,7	92,9	63,0
	<b>No Pobre</b>	61,2	48,7	93,5	64,1
	<b>Pobre</b>	43,8	18,4	76,1	30,5
2008	<b>Total</b>	62,4	52,3	93,0	64,9
	<b>No Pobre</b>	62,9	52,8	93,4	65,4
	<b>Pobre</b>	23,3	16,4	67,4	31,6
2009	<b>Total</b>	69,6	61,2	90,9	64,6
	<b>No Pobre</b>	70,0	61,7	91,2	65,2
	<b>Pobre</b>	44,7	27,2	67,5	28,3
2010	<b>Total</b>	72,7	66,3	90,9	69,5
	<b>No Pobre</b>	72,8	66,5	91,0	70,0
	<b>Pobre</b>	62,4	42,2	72,7	13,6
2011	<b>Total</b>	79,6	76,3	89,2	73,6
	<b>No Pobre</b>	79,8	76,4	89,7	74,0
	<b>Pobre</b>	63,9	59,3	33,5	30,8

Cuadro 44: Jóvenes entre 15 y 24 años por condición de actividad según pobreza. Municipio CH

Año	Pobreza	Estudian	Trabajan	Estudian y Trabajan	No Estudian ni Trabajan
2006	<b>Total</b>	65,7	11,2	18,2	5,0
	<b>No Pobre</b>	65,9	10,8	18,7	4,5
	<b>Pobre</b>	62,6	15,5	10,4	11,5
2007	<b>Total</b>	60,7	11,7	23,0	4,6
	<b>No Pobre</b>	60,7	11,7	23,3	4,2
	<b>Pobre</b>	58,8	11,1	17,1	13,0
2008	<b>Total</b>	57,1	14,1	23,0	5,8
	<b>No Pobre</b>	57,4	13,8	23,3	5,5
	<b>Pobre</b>	40,3	27,0	11,6	21,2
2009	<b>Total</b>	58,3	10,6	26,3	4,7
	<b>No Pobre</b>	59,0	10,1	26,2	4,6
	<b>Pobre</b>	35,3	27,1	29,5	8,0
2010	<b>Total</b>	57,9	12,2	24,7	5,1
	<b>No Pobre</b>	57,8	12,3	24,9	4,9
	<b>Pobre</b>	68,1	0,0	0,0	31,9
2011	<b>Total</b>	50,3	16,3	25,0	8,4
	<b>No Pobre</b>	50,7	16,1	24,9	8,2
	<b>Pobre</b>	20,0	31,1	28,6	20,3

Cuadro 45: Personas en hogares indigentes. Municipio CH

Año	Menores de 18	Personas	Hogares
2006	0,7	0,3	0,1
2007	0,2	0,1	0,1
2008	0,7	0,2	0,1
2009	0,0	0,1	0,1
2010	0,1	0,1	0,1
2011	0,0	0,0	0,0

#### 4.5 Municipio D

Por un lado, la pobreza para el municipio D disminuye considerablemente para todos los tramos de edad y para el total de personas y hogares. Sin embargo, ésta sigue registrando valores superiores que Montevideo.

Por su parte, la TD disminuye en el período de estudio, presentando niveles similares a Montevideo para el caso de pobres y no pobres; no obstante, se visualiza una tasa mayor que la registrada para el total del departamento. Esto puede estar explicado por la diferencia en el porcentaje de pobres y no pobres en Montevideo y en el municipio D.

Por otra parte, considerando los aspectos vinculados a la vivienda, el porcentaje de hogares pobres y no pobres con hacinamiento es similar que para el caso de Montevideo. Sin embargo, si se analiza el porcentaje total de hogares, se visualiza que éste es mayor para el municipio D que para el total del departamento. En lo que refiere a los elementos de confort, se observa que el porcentaje de hogares con dichos elementos es menor en este municipio que para Montevideo. En cuanto a los servicios de telecomunicaciones, se observa un aumento del porcentaje de hogares que posee estos servicios. Por otro lado, se aprecia que la PC no solo aumenta más para los hogares pobres sino que para el año 2011 el porcentaje de hogares pobres que tienen PC se equipara al caso de los no pobres.

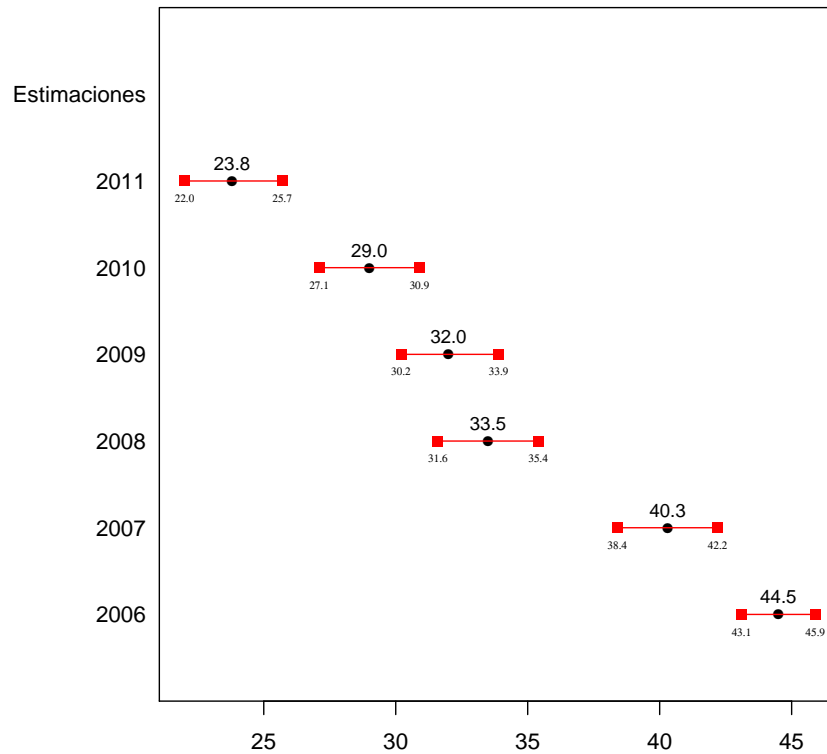
Con respecto a la condición de actividad se observa que, a diferencia de Montevideo, la concentración de jóvenes se da mayoritariamente en la categoría de “solo estudian”, “solo trabajan” y “no estudian ni trabajan”.

Por último, la indigencia presenta una disminución significativa en todo el período; sin embargo, aún se mantiene en niveles superiores respecto a Montevideo.

**Cuadro 46: Personas en hogares pobres por grupo de edad. Municipio D**

<b>Año</b>	<b>0 a 4</b>	<b>5 a 14</b>	<b>15 a 24</b>	<b>25 a 59</b>	<b>60 o más</b>	<b>Personas</b>	<b>Hogares</b>
<b>2006</b>	76,5	75,2	61,6	49,8	30,2	54,7	44,5
<b>2007</b>	73,3	71,9	57,8	45,6	25,8	51,2	40,3
<b>2008</b>	64,1	64,2	47,6	38,1	20,0	43,0	33,5
<b>2009</b>	62,4	60,5	45,2	36,7	20,6	41,4	32,0
<b>2010</b>	59,3	61,2	43,2	33,0	17,7	39,4	29,0
<b>2011</b>	52,8	50,3	36,5	26,8	13,4	31,7	23,8

### Evolución de la pobreza entre los años 2006 y 2011 para el municipio D



Cuadro 47: Distribución de personas desocupadas por pobreza. Municipio D

Año	No Pobre	Pobre	Total
2006	31,8	68,2	100,0
2007	35,6	64,4	100,0
2008	39,1	60,9	100,0
2009	41,7	58,3	100,0
2010	45,4	54,6	100,0
2011	51,0	49,0	100,0



Cuadro 48: Tasa de desocupación por pobreza. Municipio D

Año	No Pobre	Pobre	Total
2006	7,4	17,2	12,1
2007	6,6	15,2	10,4
2008	5,2	14,1	8,5
2009	5,5	14,3	8,5
2010	5,6	14,8	8,5
2011	4,9	14,5	7,3

Cuadro 49: Hogares por número de personas por habitación para dormir según pobreza. Municipio D

Año	Pobreza	Menos de 2	De 2 a 3	3 o más	Total
2006	<b>Total</b>	54,5	34,0	11,5	100,0
	<b>No Pobre</b>	67,5	30,1	2,5	100,0
	<b>Pobre</b>	38,2	39,0	22,8	100,0
2007	<b>Total</b>	56,1	31,3	12,5	100,0
	<b>No Pobre</b>	69,5	26,2	4,4	100,0
	<b>Pobre</b>	36,4	39,0	24,6	100,0
2008	<b>Total</b>	58,6	30,8	10,6	100,0
	<b>No Pobre</b>	69,6	26,7	3,7	100,0
	<b>Pobre</b>	36,7	39,1	24,2	100,0
2009	<b>Total</b>	59,4	30,5	10,0	100,0
	<b>No Pobre</b>	69,7	26,1	4,2	100,0
	<b>Pobre</b>	37,8	39,9	22,3	100,0
2010	<b>Total</b>	58,2	30,1	11,7	100,0
	<b>No Pobre</b>	67,9	27,1	5,0	100,0
	<b>Pobre</b>	34,4	37,6	28,0	100,0
2011	<b>Total</b>	59,8	31,0	9,2	100,0
	<b>No Pobre</b>	67,5	27,8	4,7	100,0
	<b>Pobre</b>	35,4	41,1	23,5	100,0

**Cuadro 50: Hogares con elementos de confort según pobreza. Municipio D**

Año	Pobreza	Lavarropa	Lavavajilla	Microondas	Automovil
2006	<b>Total</b>	59,4	1,3	32,6	21,1
	<b>No Pobre</b>	71,7	2,1	44,9	29,3
	<b>Pobre</b>	44,1	0,5	17,3	10,9
2007	<b>Total</b>	60,3	1,7	35,7	18,5
	<b>No Pobre</b>	71,1	2,7	47,8	25,9
	<b>Pobre</b>	44,3	0,2	17,7	7,6
2008	<b>Total</b>	64,5	1,8	41,6	21,7
	<b>No Pobre</b>	74,3	2,5	52,2	28,6
	<b>Pobre</b>	45,0	0,5	20,5	7,9
2009	<b>Total</b>	66,2	1,5	45,3	20,0
	<b>No Pobre</b>	73,9	2,2	55,6	26,7
	<b>Pobre</b>	49,8	0,1	23,6	5,9
2010	<b>Total</b>	68,7	1,3	46,0	19,8
	<b>No Pobre</b>	75,3	1,8	55,0	25,8
	<b>Pobre</b>	52,6	0,2	24,1	5,1
2011	<b>Total</b>	73,0	2,3	52,3	22,4
	<b>No Pobre</b>	79,4	2,9	61,0	27,1
	<b>Pobre</b>	52,5	0,4	24,8	7,3

**Cuadro 51: Hogares con servicios de telecomunicaciones según pobreza. Municipio D**

Año	Pobreza	PC	Internet	Teléfono	Cable
2006	<b>Total</b>	19,1	8,0	75,3	29,1
	<b>No Pobre</b>	26,9	12,6	87,7	38,5
	<b>Pobre</b>	9,4	2,3	60,0	17,2
2007	<b>Total</b>	21,9	10,1	69,0	29,5
	<b>No Pobre</b>	28,9	15,3	82,7	38,6
	<b>Pobre</b>	11,6	2,4	48,8	16,0
2008	<b>Total</b>	27,0	14,0	67,8	31,3
	<b>No Pobre</b>	33,1	18,8	81,3	39,0
	<b>Pobre</b>	14,8	4,4	41,0	15,9
2009	<b>Total</b>	41,5	23,3	64,5	34,3
	<b>No Pobre</b>	45,8	30,8	76,9	42,0
	<b>Pobre</b>	32,4	7,4	38,0	18,0
2010	<b>Total</b>	53,8	30,1	61,8	37,1
	<b>No Pobre</b>	52,0	37,4	72,9	43,6
	<b>Pobre</b>	58,2	12,2	34,7	21,3
2011	<b>Total</b>	57,3	37,7	64,4	42,7
	<b>No Pobre</b>	56,4	44,3	72,7	48,3
	<b>Pobre</b>	60,0	16,7	37,8	24,7

Cuadro 52: Jóvenes entre 15 y 24 años por condición de actividad según pobreza. Municipio D

Año	Pobreza	Estudian	Trabajan	Estudian y Trabajan	No Estudian ni Trabajan
2006	<b>Total</b>	34,5	29,4	8,6	27,4
	<b>No Pobre</b>	41,0	32,0	13,7	13,3
	<b>Pobre</b>	30,5	27,8	5,5	36,2
2007	<b>Total</b>	31,4	31,9	10,2	26,5
	<b>No Pobre</b>	35,5	33,9	16,0	14,6
	<b>Pobre</b>	28,4	30,4	6,1	35,2
2008	<b>Total</b>	32,2	32,4	12,4	23,0
	<b>No Pobre</b>	37,4	32,4	19,1	11,1
	<b>Pobre</b>	26,4	32,4	5,1	36,1
2009	<b>Total</b>	31,3	34,0	13,0	21,7
	<b>No Pobre</b>	35,1	36,1	17,1	11,7
	<b>Pobre</b>	26,7	31,4	7,9	33,9
2010	<b>Total</b>	30,9	34,6	10,6	24,0
	<b>No Pobre</b>	32,6	37,2	16,1	14,1
	<b>Pobre</b>	28,7	31,1	3,3	36,9
2011	<b>Total</b>	28,6	40,5	9,1	21,8
	<b>No Pobre</b>	28,2	45,4	12,2	14,3
	<b>Pobre</b>	29,4	32,1	3,7	34,7

Cuadro 53: Personas en hogares indigentes. Municipio D

Año	Menores de 18	Personas	Hogares
<b>2006</b>	9,0	4,5	2,6
<b>2007</b>	8,9	4,8	2,6
<b>2008</b>	9,1	4,3	2,4
<b>2009</b>	5,2	2,5	1,4
<b>2010</b>	6,7	3,3	1,6
<b>2011</b>	3,0	1,4	0,9

#### 4.6 Municipio E

El municipio E presenta un nivel menor de pobreza que el total de Montevideo; el mismo ha disminuido significativamente en el período de referencia para todos los grupos etarios considerados.

Por otra parte, a pesar de la disminución de la pobreza, la TD específica de los pobres se mantiene casi inalterada. Sin embargo, para el total de la población, este indicador se reduce notoriamente como efecto exclusivamente de la caída de la TD para los no pobres.

En lo que refiere a los aspectos relacionados a la vivienda, en primer lugar, se registran niveles inferiores de hacinamiento que en el caso de Montevideo, tanto para pobres como para no pobres. En particular, para el caso de los pobres se observa un comportamiento fluctuante del porcentaje de hogares con hacinamiento a lo largo del período. En segundo lugar, es posible apreciar un aumento del porcentaje de hogares que posee elementos de confort y servicios de telecomunicaciones, registrando niveles superiores al caso de Montevideo.

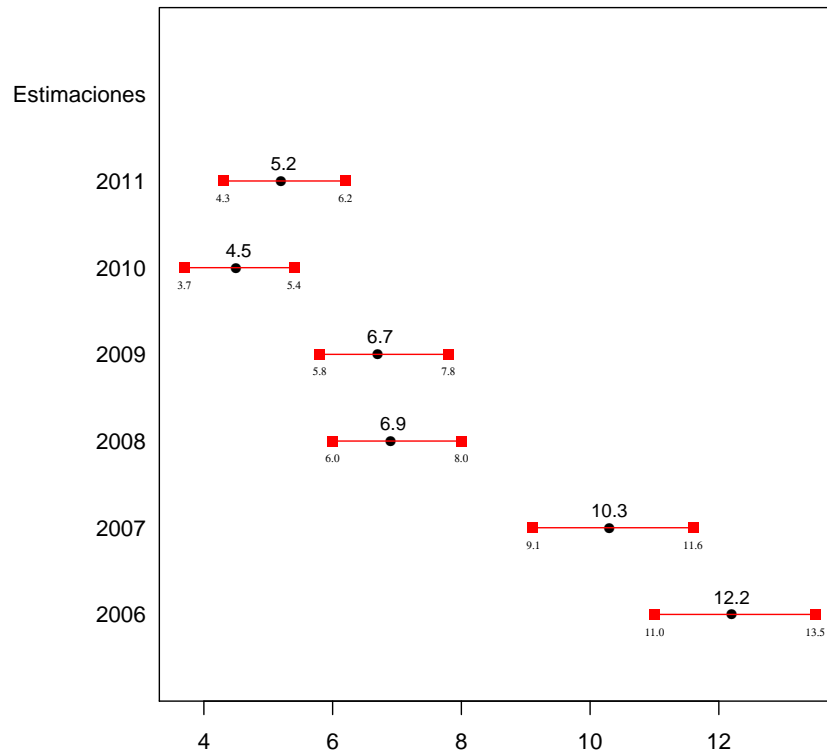
Por su parte, si se analiza la condición de actividad de los jóvenes según pobreza, es posible visualizar que, en el caso de los no pobres, la mayoría se concentran en la categoría de “solo estudian”, mientras que los pobres también se concentran en “solo trabajan” y “no estudian ni trabajan”.

Por último, se observa una disminución del porcentaje de personas y hogares indigentes, que partiendo de niveles sumamente reducidos, se ubica al final del período en un porcentaje casi nulo para hogares y personas.

**Cuadro 54: Personas en hogares pobres por grupo de edad. Municipio E**

<b>Año</b>	<b>0 a 4</b>	<b>5 a 14</b>	<b>15 a 24</b>	<b>25 a 59</b>	<b>60 o más</b>	<b>Personas</b>	<b>Hogares</b>
<b>2006</b>	32,2	25,2	18,0	14,0	7,8	15,4	12,2
<b>2007</b>	33,6	26,8	17,2	12,1	6,4	14,6	10,3
<b>2008</b>	21,8	19,3	9,7	7,8	4,9	9,5	6,9
<b>2009</b>	20,7	15,6	10,2	7,4	4,4	8,8	6,7
<b>2010</b>	11,8	12,5	8,6	5,3	2,1	6,1	4,5
<b>2011</b>	19,1	16,1	7,6	5,5	2,5	7,2	5,2

### Evolución de la pobreza entre los años 2006 y 2011 para el municipio E



Cuadro 55: Distribución de personas desocupadas por pobreza. Municipio E

Año	No Pobre	Pobre	Total
2006	70,9	29,1	100,0
2007	74,6	25,4	100,0
2008	82,5	17,5	100,0
2009	81,1	18,9	100,0
2010	80,2	19,8	100,0
2011	83,7	16,3	100,0

Cuadro 56: Tasa de desocupación por pobreza. Municipio E

Año	No Pobre	Pobre	Total
2006	7,5	19,0	9,1
2007	6,0	15,5	7,1
2008	5,2	13,8	5,8
2009	5,1	15,1	5,8
2010	5,0	19,8	5,9
2011	4,6	16,5	5,2

Cuadro 57: Hogares por número de personas por habitación para dormir según pobreza. Municipio E

Año	Pobreza	Menos de 2	De 2 a 3	3 o más	Total
2006	<b>Total</b>	71,6	25,0	3,4	100,0
	<b>No Pobre</b>	75,2	23,2	1,6	100,0
	<b>Pobre</b>	45,5	37,9	16,6	100,0
2007	<b>Total</b>	76,3	21,0	2,6	100,0
	<b>No Pobre</b>	80,0	18,8	1,2	100,0
	<b>Pobre</b>	44,8	40,6	14,6	100,0
2008	<b>Total</b>	79,9	17,6	2,6	100,0
	<b>No Pobre</b>	82,7	16,4	1,0	100,0
	<b>Pobre</b>	42,3	33,9	23,9	100,0
2009	<b>Total</b>	79,6	17,8	2,5	100,0
	<b>No Pobre</b>	82,1	16,7	1,3	100,0
	<b>Pobre</b>	45,7	34,5	19,9	100,0
2010	<b>Total</b>	79,8	18,4	1,8	100,0
	<b>No Pobre</b>	81,2	17,8	1,1	100,0
	<b>Pobre</b>	50,8	32,2	17,0	100,0
2011	<b>Total</b>	77,6	18,8	3,7	100,0
	<b>No Pobre</b>	79,3	18,6	2,1	100,0
	<b>Pobre</b>	45,6	22,1	32,4	100,0

**Cuadro 58: Hogares con elementos de confort según pobreza. Municipio E**

Año	Pobreza	Lavarropa	Lavavajilla	Microondas	Automovil
2006	<b>Total</b>	80,4	13,6	65,5	44,6
	<b>No Pobre</b>	84,3	15,4	70,8	49,7
	<b>Pobre</b>	52,4	0,9	26,9	8,2
2007	<b>Total</b>	79,3	12,3	68,1	44,4
	<b>No Pobre</b>	82,2	13,6	72,7	48,6
	<b>Pobre</b>	53,6	0,9	28,9	8,7
2008	<b>Total</b>	83,8	14,2	70,8	46,9
	<b>No Pobre</b>	85,7	15,2	74,0	49,7
	<b>Pobre</b>	58,8	1,1	27,8	9,0
2009	<b>Total</b>	84,4	17,5	76,2	52,0
	<b>No Pobre</b>	86,6	18,7	79,5	55,0
	<b>Pobre</b>	53,5	1,4	30,5	10,7
2010	<b>Total</b>	85,7	13,2	76,3	46,8
	<b>No Pobre</b>	87,3	13,8	78,3	48,7
	<b>Pobre</b>	53,4	0,0	34,6	7,4
2011	<b>Total</b>	87,5	11,9	77,8	47,5
	<b>No Pobre</b>	89,3	12,5	80,5	49,7
	<b>Pobre</b>	54,0	1,0	28,4	8,1

**Cuadro 59: Hogares con servicios de telecomunicaciones según pobreza. Municipio E**

Año	Pobreza	PC	Internet	Teléfono	Cable
2006	<b>Total</b>	48,7	34,6	90,7	54,6
	<b>No Pobre</b>	53,0	38,5	94,7	59,3
	<b>Pobre</b>	17,8	6,0	62,3	20,7
2007	<b>Total</b>	49,8	34,7	88,3	56,1
	<b>No Pobre</b>	53,3	38,3	92,2	59,9
	<b>Pobre</b>	19,6	4,0	54,8	23,4
2008	<b>Total</b>	55,8	45,1	89,2	59,1
	<b>No Pobre</b>	58,4	47,9	92,4	61,8
	<b>Pobre</b>	20,8	6,5	46,3	22,7
2009	<b>Total</b>	63,8	54,8	87,9	64,3
	<b>No Pobre</b>	65,7	57,3	91,0	67,0
	<b>Pobre</b>	37,3	20,5	44,7	26,5
2010	<b>Total</b>	66,2	58,6	86,5	65,5
	<b>No Pobre</b>	67,0	60,4	89,0	67,9
	<b>Pobre</b>	48,3	21,3	33,0	16,4
2011	<b>Total</b>	73,6	66,6	85,2	66,2
	<b>No Pobre</b>	74,2	69,0	87,9	68,4
	<b>Pobre</b>	61,7	22,9	35,3	25,9

**Cuadro 60: Jóvenes entre 15 y 24 años por condición de actividad según pobreza. Municipio E**

Año	Pobreza	Estudian	Trabajan	Estudian y Trabajan	No Estudian ni Trabajan
2006	<b>Total</b>	55,7	18,0	16,3	10,0
	<b>No Pobre</b>	61,0	15,6	18,2	5,2
	<b>Pobre</b>	31,4	28,9	7,9	31,8
2007	<b>Total</b>	53,5	20,3	17,9	8,2
	<b>No Pobre</b>	56,9	18,8	19,8	4,4
	<b>Pobre</b>	37,2	27,5	8,8	26,5
2008	<b>Total</b>	52,1	19,7	21,0	7,2
	<b>No Pobre</b>	54,1	18,1	22,7	5,1
	<b>Pobre</b>	33,2	34,6	5,5	26,7
2009	<b>Total</b>	53,7	19,6	18,3	8,4
	<b>No Pobre</b>	56,4	18,3	19,5	5,8
	<b>Pobre</b>	30,3	31,0	7,5	31,2
2010	<b>Total</b>	56,2	15,5	20,3	8,0
	<b>No Pobre</b>	58,7	13,6	21,5	6,1
	<b>Pobre</b>	29,3	35,0	7,7	27,9
2011	<b>Total</b>	42,2	21,2	23,7	12,9
	<b>No Pobre</b>	43,0	21,0	25,1	10,9
	<b>Pobre</b>	32,0	24,0	6,5	37,5

**Cuadro 61: Personas en hogares indigentes. Municipio E**

Año	Menores de 18	Personas	Hogares
<b>2006</b>	1,8	0,7	0,4
<b>2007</b>	2,5	0,9	0,5
<b>2008</b>	2,4	0,9	0,4
<b>2009</b>	1,1	0,5	0,2
<b>2010</b>	1,4	0,4	0,2
<b>2011</b>	0,1	0,1	0,1

#### **4.7 Municipio F**

Por un lado, la pobreza para el municipio F presenta una disminución para todos los tramos de edad y para el total de personas y hogares, entre los años 2006 y 2011. Sin embargo, ésta sigue registrando valores superiores que Montevideo, siendo el municipio con mayores niveles de pobreza.

Por su parte, al igual que en el municipio D, la TD disminuye en el período de estudio, presentando niveles similares a Montevideo para el caso de pobres y no pobres; no obstante, se visualiza una tasa mayor en lo que refiere al total del departamento. Esto puede estar explicado por la diferencia en el porcentaje de pobres y



no pobres en Montevideo y en el municipio F.

Por otra parte, en lo que refiere a la vivienda, el porcentaje de hogares pobres y no pobres con hacinamiento es mayor que para el caso de Montevideo. En cuanto a los elementos de confort, se observa que el porcentaje de hogares con dichos elementos es menor en este municipio que para Montevideo. Si se consideran los servicios de telecomunicaciones, se observa un aumento del porcentaje de hogares que posee estos servicios. Por otro lado, se aprecia que la PC no solo aumenta más para los hogares pobres sino que para el año 2011 el porcentaje de hogares pobres que tienen PC es similar al caso de los no pobres.

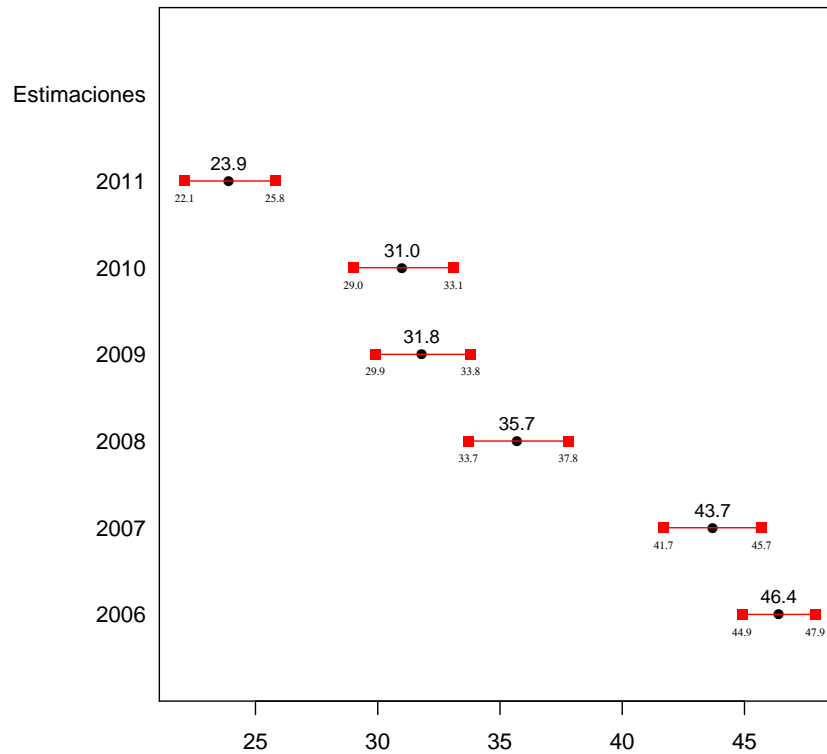
En lo que refiere a la condición de actividad se observa que, al igual que Montevideo, la concentración de jóvenes no pobres se da mayoritariamente en la categoría de “solo estudian” y “solo trabajan”, mientras que los pobres se ubican en “no estudian ni trabajan” y, en menor medida, en “solo estudian” y “solo trabajan”.

Por último, la indigencia presenta una disminución significativa en todo el período; sin embargo, aún se mantiene en niveles superiores respecto a Montevideo.

**Cuadro 62: Personas en hogares pobres por grupo de edad. Municipio F**

<b>Año</b>	<b>0 a 4</b>	<b>5 a 14</b>	<b>15 a 24</b>	<b>25 a 59</b>	<b>60 o más</b>	<b>Personas</b>	<b>Hogares</b>
<b>2006</b>	78,9	76,4	60,9	51,8	30,9	56,2	46,4
<b>2007</b>	76,1	74,2	58,5	50,1	27,7	55,0	43,7
<b>2008</b>	71,2	64,4	47,2	39,8	20,6	44,6	35,7
<b>2009</b>	61,3	61,8	47,2	35,4	19,9	41,5	31,8
<b>2010</b>	63,4	59,1	43,6	34,8	18,7	40,4	31,0
<b>2011</b>	50,5	46,4	37,3	26,2	15,3	31,2	23,9

### Evolución de la pobreza entre los años 2006 y 2011 para el municipio F



Cuadro 63: Distribución de personas desocupadas por pobreza. Municipio F

Año	No Pobre	Pobre	Total
2006	31,1	68,9	100,0
2007	28,6	71,4	100,0
2008	37,6	62,4	100,0
2009	41,7	58,3	100,0
2010	39,9	60,1	100,0
2011	54,3	45,7	100,0

Cuadro 64: Tasa de desocupación por pobreza. Municipio F

Año	No Pobre	Pobre	Total
<b>2006</b>	8,1	17,6	12,9
<b>2007</b>	5,9	15,9	10,7
<b>2008</b>	4,7	12,9	7,8
<b>2009</b>	6,0	15,9	9,4
<b>2010</b>	4,8	14,9	8,1
<b>2011</b>	5,7	14,3	7,8

Cuadro 65: Hogares por número de personas por habitación para dormir según pobreza. Municipio F

Año	Pobreza	Menos de 2	De 2 a 3	3 o más	Total
<b>2006</b>	<b>Total</b>	52,8	33,6	13,6	100,0
	<b>No Pobre</b>	67,5	28,3	4,2	100,0
	<b>Pobre</b>	35,8	39,8	24,4	100,0
<b>2007</b>	<b>Total</b>	55,6	30,3	14,2	100,0
	<b>No Pobre</b>	71,2	25,4	3,4	100,0
	<b>Pobre</b>	35,3	36,7	28,0	100,0
<b>2008</b>	<b>Total</b>	58,0	31,5	10,6	100,0
	<b>No Pobre</b>	69,5	27,1	3,4	100,0
	<b>Pobre</b>	37,2	39,4	23,5	100,0
<b>2009</b>	<b>Total</b>	60,1	28,0	11,9	100,0
	<b>No Pobre</b>	71,0	24,5	4,5	100,0
	<b>Pobre</b>	36,7	35,5	27,8	100,0
<b>2010</b>	<b>Total</b>	55,6	32,8	11,6	100,0
	<b>No Pobre</b>	66,0	29,6	4,4	100,0
	<b>Pobre</b>	32,4	40,1	27,4	100,0
<b>2011</b>	<b>Total</b>	60,2	31,1	8,7	100,0
	<b>No Pobre</b>	67,7	28,2	4,1	100,0
	<b>Pobre</b>	36,4	40,2	23,5	100,0

Cuadro 66: Hogares con elementos de confort según pobreza. Municipio F

Año	Pobreza	Lavarropa	Lavavajilla	Microondas	Automovil
2006	<b>Total</b>	58,9	1,6	32,4	19,6
	<b>No Pobre</b>	70,8	2,4	44,7	28,5
	<b>Pobre</b>	45,3	0,6	18,2	9,4
2007	<b>Total</b>	58,9	1,8	33,8	19,1
	<b>No Pobre</b>	71,2	2,8	45,8	27,2
	<b>Pobre</b>	43,1	0,5	18,3	8,6
2008	<b>Total</b>	63,6	1,3	38,1	18,7
	<b>No Pobre</b>	73,4	2,0	48,6	25,5
	<b>Pobre</b>	45,9	0,0	19,2	6,4
2009	<b>Total</b>	65,8	1,3	43,2	18,7
	<b>No Pobre</b>	74,4	1,7	52,8	24,3
	<b>Pobre</b>	47,2	0,3	22,6	6,8
2010	<b>Total</b>	67,9	1,3	44,8	19,8
	<b>No Pobre</b>	76,0	1,7	54,7	25,9
	<b>Pobre</b>	49,8	0,4	22,8	6,1
2011	<b>Total</b>	74,1	1,4	51,8	23,5
	<b>No Pobre</b>	79,3	1,6	58,6	28,1
	<b>Pobre</b>	57,7	0,7	30,0	9,0

Cuadro 67: Hogares con servicios de telecomunicaciones según pobreza. Municipio F

Año	Pobreza	PC	Internet	Teléfono	Cable
2006	<b>Total</b>	17,0	7,3	73,8	29,0
	<b>No Pobre</b>	24,4	11,8	86,4	38,3
	<b>Pobre</b>	8,6	2,1	59,3	18,3
2007	<b>Total</b>	20,8	8,2	66,7	28,8
	<b>No Pobre</b>	27,7	13,1	81,8	38,0
	<b>Pobre</b>	11,9	1,9	47,1	16,9
2008	<b>Total</b>	25,4	12,4	66,3	32,4
	<b>No Pobre</b>	31,8	17,5	78,9	40,7
	<b>Pobre</b>	13,9	3,3	43,7	17,5
2009	<b>Total</b>	38,7	18,9	62,7	35,1
	<b>No Pobre</b>	40,4	24,4	74,7	42,5
	<b>Pobre</b>	35,1	6,9	37,0	19,2
2010	<b>Total</b>	52,1	28,8	59,9	36,5
	<b>No Pobre</b>	50,8	36,2	73,0	43,5
	<b>Pobre</b>	55,1	12,4	30,8	20,8
2011	<b>Total</b>	58,1	38,7	63,6	43,5
	<b>No Pobre</b>	57,7	44,7	71,1	49,9
	<b>Pobre</b>	59,5	19,6	39,4	23,3

Cuadro 68: Jóvenes entre 15 y 24 años por condición de actividad según pobreza. Municipio F

Año	Pobreza	Estudian	Trabajan	Estudian y Trabajan	No Estudian ni Trabajan
2006	<b>Total</b>	33,9	32,0	9,0	25,1
	<b>No Pobre</b>	40,6	33,8	13,2	12,4
	<b>Pobre</b>	29,6	30,9	6,2	33,2
2007	<b>Total</b>	29,0	37,1	9,2	24,7
	<b>No Pobre</b>	31,9	41,7	14,6	11,9
	<b>Pobre</b>	27,0	33,8	5,5	33,7
2008	<b>Total</b>	29,1	35,9	12,0	22,9
	<b>No Pobre</b>	32,1	37,0	17,9	13,0
	<b>Pobre</b>	25,9	34,7	5,4	34,1
2009	<b>Total</b>	31,4	37,5	9,2	21,9
	<b>No Pobre</b>	35,5	40,2	11,5	12,8
	<b>Pobre</b>	26,9	34,5	6,6	32,0
2010	<b>Total</b>	33,5	34,1	10,8	21,6
	<b>No Pobre</b>	33,7	39,4	15,6	11,3
	<b>Pobre</b>	33,2	27,2	4,6	34,9
2011	<b>Total</b>	32,1	33,5	10,5	23,9
	<b>No Pobre</b>	34,3	35,3	14,9	15,5
	<b>Pobre</b>	28,6	30,4	3,2	37,9

Cuadro 69: Personas en hogares indigentes. Municipio F

Año	Menores de 18	Personas	Hogares
<b>2006</b>	6,9	3,7	2,3
<b>2007</b>	9,9	5,2	3,0
<b>2008</b>	10,2	5,1	2,6
<b>2009</b>	6,8	3,6	2,1
<b>2010</b>	4,0	2,1	1,2
<b>2011</b>	2,6	1,4	1,0

## 4.8 Municipio G

El municipio G presenta una disminución significativa de la pobreza para todos los tramos de edad y para el total de personas y hogares.

Por su parte, la TD disminuye en el período de estudio, presentando niveles similares a Montevideo para el caso de pobres y no pobres.

Por otra parte, en lo que refiere a los aspectos vinculados con la vivienda, el porcentaje de hogares pobres y no pobres con hacinamiento es similar que para el caso de Montevideo. A su vez, en cuanto a los elementos de confort, se observa que

el porcentaje de hogares con dichos elementos es similar al caso de Montevideo. Por último, el porcentaje de hogares con servicios de telecomunicaciones aumenta en el período estudiado. Como fue mencionado para otros municipios, en este caso también se aprecia que la PC no solo aumenta más para los hogares pobres sino que para el año 2011 el porcentaje de hogares pobres que tienen PC es similar al caso de los no pobres.

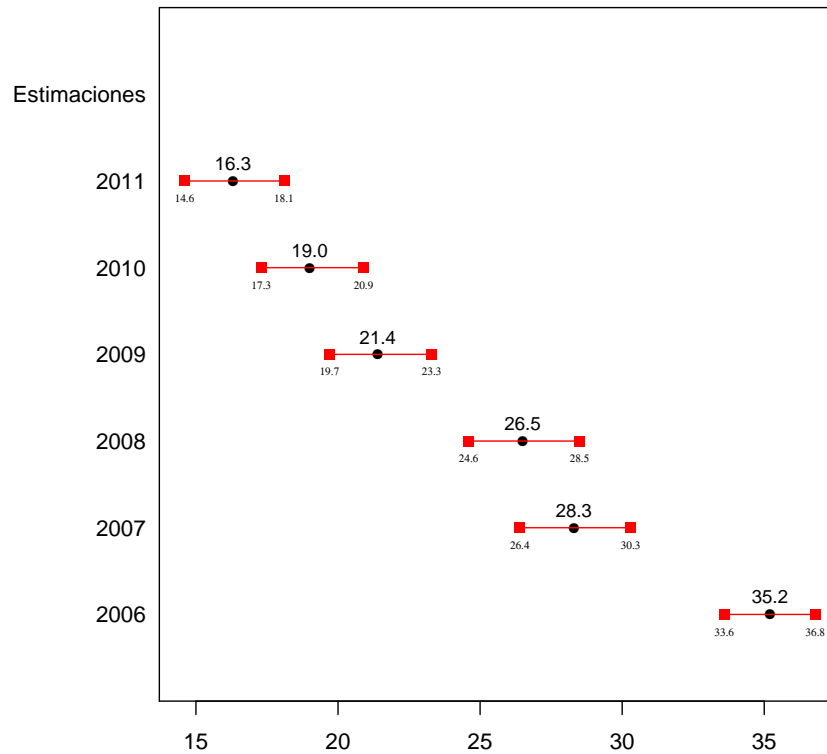
En lo que refiere a la condición de actividad se observa que, al igual que Montevideo, la concentración de jóvenes no pobres se da mayoritariamente en la categoría de “solo estudian” y “solo trabajan”, mientras que los pobres se ubican en “no estudian ni trabajan” y, en menor medida, en “solo estudian” y “solo trabajan”.

Por último, la indigencia presenta una disminución significativa en todo el período; registrando niveles similares a Montevideo.

**Cuadro 70: Personas en hogares pobres por grupo de edad. Municipio G**

<b>Año</b>	<b>0 a 4</b>	<b>5 a 14</b>	<b>15 a 24</b>	<b>25 a 59</b>	<b>60 o más</b>	<b>Personas</b>	<b>Hogares</b>
<b>2006</b>	65,5	64,6	48,4	39,6	23,1	43,3	35,2
<b>2007</b>	56,5	58,8	43,1	32,8	17,4	36,7	28,3
<b>2008</b>	59,1	53,2	35,0	28,6	19,1	33,6	26,5
<b>2009</b>	52,4	47,9	31,7	23,5	12,8	28,3	21,4
<b>2010</b>	42,5	42,3	31,3	21,7	10,7	25,6	19,0
<b>2011</b>	40,5	36,3	21,2	17,7	8,9	20,8	16,3

### Evolución de la pobreza entre los años 2006 y 2011 para el municipio G



Cuadro 71: Distribución de personas desocupadas por pobreza. Municipio G

Año	No Pobre	Pobre	Total
2006	39,3	60,7	100,0
2007	43,8	56,2	100,0
2008	45,8	54,2	100,0
2009	59,9	40,1	100,0
2010	65,8	34,2	100,0
2011	61,1	38,9	100,0

Cuadro 72: Tasa de desocupación por pobreza. Municipio G

Año	No Pobre	Pobre	Total
2006	7,5	18,8	11,8
2007	6,2	17,0	9,6
2008	5,5	16,4	8,5
2009	6,4	14,5	8,3
2010	6,2	12,3	7,5
2011	4,9	16,0	6,7

Cuadro 73: Hogares por número de personas por habitación para dormir según pobreza. Municipio G

Año	Pobreza	Menos de 2	De 2 a 3	3 o más	Total
2006	<b>Total</b>	59,0	32,7	8,3	100,0
	<b>No Pobre</b>	67,9	29,3	2,8	100,0
	<b>Pobre</b>	42,5	38,9	18,6	100,0
2007	<b>Total</b>	63,4	29,2	7,4	100,0
	<b>No Pobre</b>	72,2	25,1	2,6	100,0
	<b>Pobre</b>	40,9	39,6	19,5	100,0
2008	<b>Total</b>	66,2	27,0	6,8	100,0
	<b>No Pobre</b>	74,5	23,1	2,4	100,0
	<b>Pobre</b>	43,2	37,8	19,0	100,0
2009	<b>Total</b>	64,3	29,0	6,7	100,0
	<b>No Pobre</b>	71,6	25,7	2,7	100,0
	<b>Pobre</b>	37,6	41,1	21,3	100,0
2010	<b>Total</b>	66,3	26,7	7,0	100,0
	<b>No Pobre</b>	72,4	24,1	3,5	100,0
	<b>Pobre</b>	40,3	37,6	22,0	100,0
2011	<b>Total</b>	67,6	26,2	6,2	100,0
	<b>No Pobre</b>	71,8	24,9	3,3	100,0
	<b>Pobre</b>	45,6	33,1	21,3	100,0



**Cuadro 74: Hogares con elementos de confort según pobreza. Municipio G**

Año	Pobreza	Lavarropa	Lavavajilla	Microondas	Automovil
2006	<b>Total</b>	68,3	2,8	39,5	26,9
	<b>No Pobre</b>	77,9	4,2	49,9	35,7
	<b>Pobre</b>	50,7	0,4	20,4	10,6
2007	<b>Total</b>	69,7	2,4	44,2	28,2
	<b>No Pobre</b>	75,6	3,3	52,7	34,7
	<b>Pobre</b>	54,7	0,3	22,5	11,8
2008	<b>Total</b>	71,4	3,1	47,6	26,4
	<b>No Pobre</b>	78,3	4,1	57,1	32,5
	<b>Pobre</b>	52,2	0,2	21,4	9,5
2009	<b>Total</b>	71,1	2,8	49,2	27,5
	<b>No Pobre</b>	77,4	3,5	56,1	32,3
	<b>Pobre</b>	47,7	0,2	23,6	10,0
2010	<b>Total</b>	75,6	2,3	54,5	28,0
	<b>No Pobre</b>	80,6	2,9	60,3	31,7
	<b>Pobre</b>	54,3	0,0	29,9	12,4
2011	<b>Total</b>	78,9	3,4	58,4	31,8
	<b>No Pobre</b>	83,2	3,9	64,3	36,0
	<b>Pobre</b>	56,3	0,7	27,8	10,4

**Cuadro 75: Hogares con servicios de telecomunicaciones según pobreza. Municipio G**

Año	Pobreza	PC	Internet	Teléfono	Cable
2006	<b>Total</b>	23,5	11,8	79,6	35,4
	<b>No Pobre</b>	30,6	16,7	89,6	43,2
	<b>Pobre</b>	10,3	2,7	61,2	21,1
2007	<b>Total</b>	28,0	13,6	76,0	34,7
	<b>No Pobre</b>	33,2	17,6	86,2	41,2
	<b>Pobre</b>	14,7	3,3	50,0	18,3
2008	<b>Total</b>	33,6	19,0	72,5	39,0
	<b>No Pobre</b>	39,5	24,1	83,6	45,4
	<b>Pobre</b>	17,3	5,0	41,8	21,2
2009	<b>Total</b>	43,6	26,5	71,7	38,1
	<b>No Pobre</b>	45,3	31,3	81,0	44,1
	<b>Pobre</b>	37,4	9,1	37,6	16,1
2010	<b>Total</b>	53,8	37,4	70,7	43,0
	<b>No Pobre</b>	53,5	42,3	78,6	48,9
	<b>Pobre</b>	54,9	16,5	37,0	18,0
2011	<b>Total</b>	63,2	48,0	71,3	46,6
	<b>No Pobre</b>	63,5	52,9	77,5	50,8
	<b>Pobre</b>	61,4	23,0	39,5	25,3

Cuadro 76: Jóvenes entre 15 y 24 años por condición de actividad según pobreza. Municipio G

Año	Pobreza	Estudian	Trabajan	Estudian y Trabajan	No Estudian ni Trabajan
2006	<b>Total</b>	38,0	26,9	12,6	22,5
	<b>No Pobre</b>	42,0	26,7	18,7	12,6
	<b>Pobre</b>	33,8	27,1	6,0	33,1
2007	<b>Total</b>	36,7	31,7	12,6	19,0
	<b>No Pobre</b>	42,7	32,6	15,1	9,5
	<b>Pobre</b>	28,7	30,4	9,4	31,6
2008	<b>Total</b>	35,0	33,0	14,6	17,4
	<b>No Pobre</b>	36,4	33,4	18,9	11,3
	<b>Pobre</b>	32,5	32,4	6,5	28,7
2009	<b>Total</b>	35,6	32,4	14,6	17,4
	<b>No Pobre</b>	39,4	31,8	17,3	11,6
	<b>Pobre</b>	27,5	33,8	8,8	29,9
2010	<b>Total</b>	33,9	34,2	13,1	18,8
	<b>No Pobre</b>	36,0	34,5	15,5	14,0
	<b>Pobre</b>	29,5	33,6	7,7	29,3
2011	<b>Total</b>	32,9	36,5	11,0	19,7
	<b>No Pobre</b>	34,2	37,5	13,2	15,1
	<b>Pobre</b>	28,0	32,6	2,7	36,7

Cuadro 77: Personas en hogares indigentes. Municipio G

Año	Menores de 18	Personas	Hogares
<b>2006</b>	3,6	1,9	1,3
<b>2007</b>	3,0	1,5	1,0
<b>2008</b>	6,8	2,7	1,4
<b>2009</b>	6,0	2,8	1,4
<b>2010</b>	3,1	1,3	0,6
<b>2011</b>	0,8	0,4	0,3

## 5 Conclusiones

Por un lado, en referencia a los niveles de pobreza, es posible afirmar que, en términos generales, se observa una disminución del porcentaje tanto de hogares como de personas pobres para todos los tramos de edad considerados, durante el período analizado. Se destaca que los municipios con una mayor incidencia de la pobreza son el A, el F y el D, mientras el CH es el que presenta los niveles más bajos. Por su parte, el municipio E es el que ha registrado una reducción de la pobreza más marcada.

Si se analiza la evolución de la TD para los 8 municipios y para Montevideo, se visualiza una incidencia mayor de la desocupación para el caso de los pobres. Por su parte, se observa una disminución de la TD para el total de cada municipio.

En lo que refiere a los aspectos relacionados a la vivienda, se destaca que si bien el hacinamiento presenta valores diferentes entre los municipios, en todos se mantiene un porcentaje de hogares con hacinamiento relativamente estable en el período de estudio. Por otra parte, se percibe un aumento del porcentaje de hogares, tanto pobres como no pobres, que poseen elemento de confort y servicios de telecomunicaciones. En particular, se resalta el aumento de hogares con lavarropa y microondas para todos los municipios.

Por su parte, como elemento relevante se remarca que en los municipios que presentan mayores niveles de pobreza, el porcentaje de hogares que poseen PC, para el año 2011, aumenta considerablemente y se sitúa en niveles similares para los pobres respecto a los no pobres del municipio.

En cuanto a la condición de actividad, se visualiza que, en general, los pobres tienden a concentrarse en la categoría de “no estudian ni trabajan” y los no pobres se ubican mayoritariamente en las categorías de “solo estudian” y “solo trabajan”. Este último aspecto se acentúa en los municipios con bajos niveles de pobreza, en los cuales el porcentaje que se ubican en estas categorías es mayor, tanto para los no pobres como para los pobres.