

Informe socioeconómico: población afrodescendiente

Fuente: ECH 2006-2016
Unidad de Estadística
Servicio de Gestión Estratégica
Departamento de Desarrollo Sostenible e Inteligente

Noviembre, 2017

Índice

1	Introducción	4
2	Ejes conceptuales	4
3	Aspectos metodológicos	6
4	Descripción de la población	7
5	Indigencia y pobreza	11
5.1	Indigencia	11
5.2	Pobreza	13
6	Ingresos	17
7	Actividad, empleo y desocupación	23
8	Educación	33
9	Derechos de salud	43
10	Vivienda	45
10.1	Servicio sanitario	52
10.2	Hacinamiento	54
11	Anexo metodológico	55
11.1	Pobreza, indigencia y Canasta Básica Alimentaria	55
11.2	Estado de la vivienda	56

Índice de Tablas

1	Muestra de hogares	6
2	Muestra de personas	6
3	Frecuencia y prevalencia de la ascendencia por CCZ según tipo de ascendencia. (Fuente Censo 2011)	7
4	Frecuencias y distribución de la ascendencia principal de las personas. (Fuente Censo 2011)	8
5	Porcentaje de personas que declararon tener ascendencia afro	8
6	Porcentaje de personas de 0 a 14 años por ascendencia	9
7	Porcentaje de personas de 15 a 64 años por ascendencia	9
8	Porcentaje de personas de 65 o más años por ascendencia	10
9	Porcentaje personas en situación de indigencia	12
10	Porcentaje de menores de 18 años en situación de indigencia	13
11	Porcentaje de personas pobres	14
12	Porcentaje de personas pobres menores de 14	15
13	Porcentaje de personas pobres entre 15 y 59 años	15
14	Porcentaje de personas mayores de 60 pobres	16
15	Media del los ingresos del hogar con valores a precios constantes	17

16	Percentil 10 de los ingresos del hogar con valores a precios constantes	18
17	Mediana del los ingresos del hogar con valores a precios constantes	19
18	Percentil 90 de los ingresos del hogar con valores a precios constantes	19
19	Media de los ingresos per cápita, con valores a precios constantes	20
20	Mediana de los ingresos per cápita, con valores a precios constantes	21
21	Percentil 10 de los ingresos per cápita del hogar con valores a precios constantes	21
22	Percentil 90 de los ingresos per cápita del hogar con valores a precios constantes	22
23	Tasa de actividad	23
24	Tasa de actividad hombres	24
25	Tasa de actividad mujeres	24
26	Tasa de empleo	25
27	Tasa de empleo hombres	26
28	Tasa de empleo mujeres	26
29	Tasa de desocupación	27
30	Tasa de desocupación hombres	28
31	Tasa de desocupación mujeres	28
32	Tasa de desocupación de la jefatura del hogar	29
33	Tasa de desocupación menores de 25	30
34	Promedio de horas trabajadas	31
35	Porcentaje de personas ocupadas sin derecho a jubilación	32
36	Porcentaje de personas de 21 a 65 años que viven en hogares con clima educativo bajo	33
37	Porcentajes de personas de 15 a 65 años con primaria incompleta	34
38	Porcentajes de personas de 17 a 65 años con ciclo básico incompleto	35
39	Porcentajes de personas entre 8 y 15 años con rezago en la escolaridad	36
40	Porcentaje de personas de 21 a 65 años con bachillerato completo	37
41	Porcentaje de personas de 25 a 65 años con universidad completa	38
42	Promedio de años de estudio formal para las personas entre 21 y 65 años	39
43	Jóvenes de 15 a 24 años que no estudian ni trabajan	40
44	Jóvenes de 15 a 24 años que sólo estudian	41
45	Jóvenes de 15 a 24 años que sólo trabajan	41
46	Jóvenes de 15 a 24 años que estudian y trabajan	42
47	Cobertura de salud en mutualismo	43
48	Cobertura de salud pública para la población en general	44
49	Promedio de personas por hogar	45
50	Vivienda inadecuada	46
51	Propietarios del terreno y la vivienda	47
52	Propietarios sólo de la vivienda	48
53	Inquilino o arrendatario	49
54	Ocupantes gratuitos con relación de dependencia	50
55	Ocupantes sin permiso	51
56	Servicio sanitario incompleto	52
57	Evacuación del servicio sanitario en red general	53
58	Hogares con hacinamiento	54

1 Introducción

El informe socioeconómico de población afrodescendiente es elaborado por la Unidad de Estadística del Servicio de Gestión Estratégica, a partir de la información de las Encuestas Continuas de Hogares (ECH) de los años 2006 a 2016, realizadas por el Instituto Nacional de Estadística (INE)¹.

El documento reúne indicadores demográficos y socioeconómicos de la ciudad de Montevideo. Se presenta información relativa a indigencia y pobreza, actividad, ocupación y desempleo, ingresos, educación, derechos de salud, vivienda y confort de los hogares.

La descripción se realiza comparando la población con ascendencia afro con la población con otras ascendencias. Se deberá tener en cuenta que en la ECH se le pregunta al entrevistado si cree tener cada una de las siguientes ascendencias: afro o negra, asiática o amarilla, blanca, indígena u otra. Dado que las categorías de ascendencia no son excluyentes, para este informe, las personas con «ascendencia afro» son aquellas que contestan que al menos una de sus ascendencias pertenece a esta categoría.

2 Ejes conceptuales

Las diferencias, la discriminación e incluso la dominación de un grupo social sobre otro datan de procesos históricos donde rasgos físicos y biológicos como el color de piel, el grupo de sangre o la cultura de pertenencia se consideraron relevantes para determinar una supuesta superioridad o mejores y legítimos derechos de unos sobre otros (Bello A. y Rangel M., 2002)[1].

Al incluir en estadísticas categorías como raza y etnicidad se pretende visualizar posibles desigualdades entre razas y etnias en los diferentes aspectos que hacen a la calidad de vida de los individuos. Por tanto, el análisis comparativo por género, raza, clase, u otro, permite identificar los sectores de población desvalorizados y excluidos, con acceso inequitativo a derechos y bienes. Esta identificación se torna relevante para poder contrarrestar diferencias y lograr equidad.

Al respecto del logro de equidad, Amartya Sen remarca que: «Los humanos somos profundamente diversos. Cada uno de nosotros es distinto de los demás, no solo por las características externas, como el patrimonio heredado, o el medio ambiente natural y social en el que vivimos, sino también por nuestras características personales, por ejemplo, la edad, el sexo, la propensión a la enfermedad, las condiciones físicas y mentales» (Sen, 1995, pág. 13)[3]. En este sentido, ignorar las diferencias entre los individuos puede resultar en una profunda desigualdad. Una igual consideración para todos puede implicar un trato muy desigual para aquellas personas en situación desfavorecida (Sen, 1995)[3].

Siguiendo el enfoque de Desarrollo Humano, el acceso equitativo a bienes, derechos y libertades de todas las personas sin distinciones adquiere relevancia intrínseca para valorar el desarrollo de las sociedades. En este sentido, el objetivo del desarrollo se vincula con la ampliación de las libertades de las personas, incorporando la igualdad y sostenibilidad de las oportunidades y la potenciación de las personas para participar y beneficiarse del proceso de desarrollo (De la Cruz, 2007)[2]. En particular, la segregación y la discriminación son factores clave, ya que pueden potenciar u obstaculizar el desarrollo de las capacidades de las personas.

¹Salvo la información de los cuadros 3 y 4 que proviene del Censo 2011.

De este modo, el desarrollo «exige la eliminación de las principales fuentes de privación de libertad: la pobreza y la tiranía, la escasez de oportunidades económicas y las privaciones sociales sistemáticas, el abandono en que pueden encontrarse los servicios públicos y la intolerancia o el exceso de intervención de los estados represivos» (Sen, 2000, págs. 19-20)[4]. En este sentido, los caminos para erradicar la pobreza se asocian con la identificación y potenciación de las capacidades de las personas con el fin de mejorar su bienestar.

3 Aspectos metodológicos

Para analizar las condiciones de vida de la población en relación a variables demográficas y socioeconómicas el informe se basa principalmente en la información recopilada en la Encuesta Continua de Hogares².

Los cuadros 1 y 2 presentan la cantidad de hogares y personas que fueron parte de la muestra de la ECH desde el año 2006 al 2016 para Montevideo. Cabe destacar que la cantidad de hogares relevados en 2006 fue mayor a la de otros años ya que responde a una encuesta de hogares ampliada, que al considerar una mayor cobertura geográfica resulta más abarcativa de la población.

Es importante mencionar que se considera como «hogar afro» a aquel en el cual el jefe del hogar declara tener ascendencia afro.

Cuadro 1: Muestra de hogares

	Afro	No afro	Montevideo
2006	4009	25759	29768
2007	2684	17990	20674
2008	2639	17192	19831
2009	2616	17982	20598
2010	2417	16103	18520
2011	2297	15854	18151
2012	2598	15338	17936
2013	2603	15594	18197
2014	2588	16064	18652
2015	2389	15542	17931
2016	2181	15622	17803

Cuadro 2: Muestra de personas

	Afro	No afro	Montevideo
2006	10262	78657	88919
2007	6504	51014	57518
2008	6188	48308	54496
2009	5943	49801	55744
2010	5479	44610	50089
2011	5034	43663	48697
2012	5729	41568	47297
2013	5982	41961	47943
2014	5542	42803	48345
2015	4987	41229	46216
2016	4472	40525	44997

²La muestra de la ECH es estratificada, polietápica y con afijación óptima, de manera de contar con un adecuado nivel de representatividad de la información recolectada.

4 Descripción de la población

Para describir a la población se utiliza información proporcionada por el Censo del 2011 (cuadros 3 y 4) y posteriormente se utiliza información de las Encuestas Continuas de Hogares del período 2006-2016 (cuadro 5 en adelante).

El cuadro 3 presenta la cantidad de individuos (frecuencia) según las distintas ascendencias por Centro Comunal Zonal (CCZ) de Montevideo. Asimismo, se presenta la prevalencia de cada ascendencia por CCZ, esto es, el porcentaje que representan las categorías (afro, asiática, blanca, indígena u otra) respecto al total de población del CCZ³.

Cuadro 3: Frecuencia y prevalencia de la ascendencia por CCZ según tipo de ascendencia. (Fuente Censo 2011)

CCZ	Afro		Asiática		Blanca		Indígena		Otra	
	Frecuencia	Prevalencia	Frecuencia	Prevalencia	Frecuencia	Prevalencia	Frecuencia	Prevalencia	Frecuencia	Prevalencia
CCZ01	3670	8,2	396	0,9	43313	96,5	3693	8,2	160	0,4
CCZ02	6128	6,2	788	0,8	95458	97,3	7394	7,5	347	0,4
CCZ03	5194	6,5	459	0,6	77932	96,8	5016	6,2	224	0,3
CCZ04	1511	4,1	226	0,6	35637	97,3	1869	5,1	147	0,4
CCZ05	2952	2,5	647	0,5	118039	98,7	4190	3,5	340	0,3
CCZ06	5156	9,0	244	0,4	54154	95,0	3600	6,3	121	0,2
CCZ07	1505	3,0	272	0,5	49793	98,8	2142	4,3	114	0,2
CCZ08	1988	4,8	189	0,5	40864	97,6	1828	4,4	105	0,3
CCZ09	18624	13,6	774	0,6	124775	91,4	8963	6,6	242	0,2
CCZ10	5282	13,8	203	0,5	34239	89,5	2481	6,5	91	0,2
CCZ11	18698	14,1	653	0,5	120272	90,9	7371	5,6	175	0,1
CCZ12	5833	10,9	320	0,6	50406	94,1	3143	5,9	110	0,2
CCZ13	8653	9,6	391	0,4	84443	93,6	5481	6,1	190	0,2
CCZ14	9151	11,2	421	0,5	76723	93,6	4855	5,9	103	0,1
CCZ15	1314	4,8	124	0,4	26985	97,8	1428	5,2	126	0,5
CCZ16	2068	5,7	283	0,8	34806	96,4	2251	6,2	60	0,2
CCZ17	7718	13,5	244	0,4	52145	91,1	3455	6,0	248	0,4
CCZ18	3879	10,5	177	0,5	34375	93,0	2395	6,5	88	0,2
Total	109324	9,0	6811	0,6	1154359	94,6	71555	5,9	2991	0,2

Como muestran los datos del Censo 2011, la ascendencia más frecuente en Montevideo es la blanca (94,6 %), seguida por la afro (9 %), la indígena (5,9 %) y la asiática (0,6 %).

Los CCZ con mayor ascendencia afro en relación al total de su población son el 11, el 10, el 9 y el 17 con una prevalencia cercana al 14 %. Por su parte, los CCZ con menor ascendencia afro son el 5, el 7, el 4, el 8 y el 15 con una prevalencia menor al 5 %.

A continuación, el cuadro 4 muestra la frecuencia y la distribución de la población de acuerdo a la ascendencia principal declarada por las personas por CCZ.

³Como los individuos pueden declarar tener más de una ascendencia la suma de las prevalencias puede superar el 100 %.

Cuadro 4: Frecuencias y distribución de la ascendencia principal de las personas. (Fuente Censo 2011)

CCZ	Frecuencias							Distribución						
	Afro	Asiática	Blanca	Indígena	Otra	Ninguna	Total	Afro	Asiática	Blanca	Indígena	Otra	Ninguna	Total
CCZ01	1480	148	40890	827	70	1490	44905	3,3	0,3	91,1	1,8	0,2	3,3	100,0
CCZ02	2222	251	91753	1811	150	1919	98106	2,3	0,3	93,5	1,8	0,2	2,0	100,0
CCZ03	2107	148	75259	1451	134	1384	80483	2,6	0,2	93,5	1,8	0,2	1,7	100,0
CCZ04	642	117	34914	513	77	350	36613	1,8	0,3	95,4	1,4	0,2	1,0	100,0
CCZ05	1020	291	116285	867	159	951	119573	0,9	0,2	97,3	0,7	0,1	0,8	100,0
CCZ06	2530	75	51548	1237	64	1567	57021	4,4	0,1	90,4	2,2	0,1	2,7	100,0
CCZ07	498	88	48960	418	33	387	50384	1,0	0,2	97,2	0,8	0,1	0,8	100,0
CCZ08	913	84	39811	539	37	468	41852	2,2	0,2	95,1	1,3	0,1	1,1	100,0
CCZ09	10900	265	116323	3888	153	4988	136517	8,0	0,2	85,2	2,8	0,1	3,7	100,0
CCZ10	3456	81	32301	1310	79	1045	38272	9,0	0,2	84,4	3,4	0,2	2,7	100,0
CCZ11	11342	247	112823	3501	120	4337	132370	8,6	0,2	85,2	2,6	0,1	3,3	100,0
CCZ12	2924	140	47671	1261	93	1491	53580	5,5	0,3	89,0	2,4	0,2	2,8	100,0
CCZ13	4775	159	80364	2432	134	2399	90263	5,3	0,2	89,0	2,7	0,1	2,7	100,0
CCZ14	5198	144	72878	1992	71	1697	81980	6,3	0,2	88,9	2,4	0,1	2,1	100,0
CCZ15	511	43	26173	393	87	390	27597	1,9	0,2	94,8	1,4	0,3	1,4	100,0
CCZ16	960	120	33839	743	39	402	36103	2,7	0,3	93,7	2,1	0,1	1,1	100,0
CCZ17	4429	101	48522	1746	224	2247	57269	7,7	0,2	84,7	3,0	0,4	3,9	100,0
CCZ18	2011	97	32755	1175	64	850	36952	5,4	0,3	88,6	3,2	0,2	2,3	100,0
Total	57918	2599	1103069	26104	1788	28362	1219840	4,7	0,2	90,4	2,1	0,1	2,3	100,0

Según el Censo, en el año 2011 un 90,4 % de la población de Montevideo menciona como ascendencia principal a la blanca, un 4,7 % a la ascendencia afro y un 2,1 % a la indígena. La ascendencia asiática y otra ascendencia aparecen con un porcentaje mínimo de mención. Por su parte, un 2,3 % de la población declara no tener ascendencia principal.

En concordancia con la información proporcionada por el cuadro 3, el CCZ que presenta mayor proporción de personas con ascendencia principal afro es el 10 con un 9 %, seguido por el 11 con un 8,6 %. Por el contrario, los CCZ que presentan menos población con ascendencia principal afro son el 5 y el 7 con 0,9 % y 1 % respectivamente.

El cuadro 5 presenta la evolución de la proporción de personas que declararon tener ascendencia afro desde el año 2006 hasta el año 2016 para el departamento de Montevideo.

Cuadro 5: Porcentaje de personas que declararon tener ascendencia afro

	Afro	No afro	Montevideo
2006	9,3	90,7	100,0
2007	10,7	89,3	100,0
2008	11,6	88,4	100,0
2009	10,8	89,2	100,0
2010	11,2	88,8	100,0
2011	10,2	89,8	100,0
2012	12,3	87,7	100,0
2013	12,9	87,1	100,0
2014	11,9	88,1	100,0
2015	11,3	88,7	100,0
2016	10,5	89,5	100,0

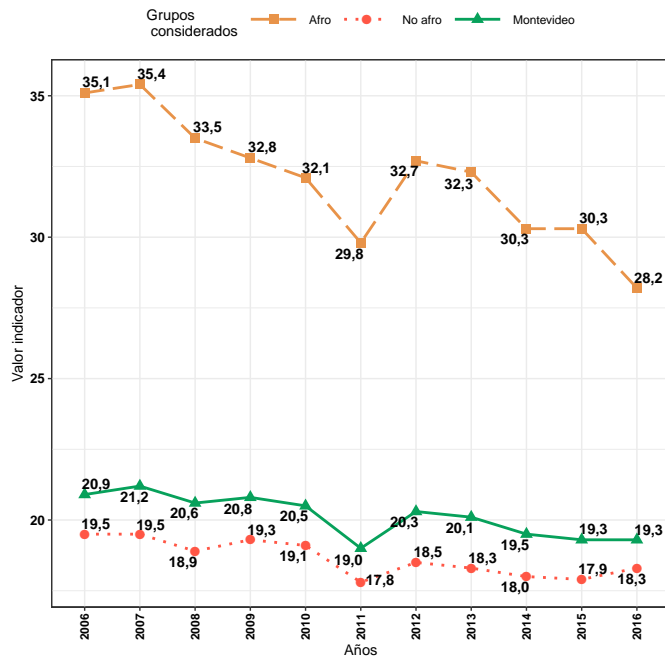
Se observa un aumento del porcentaje de personas con ascendencia afro hasta el año 2013, pasando de un 9,3 % en 2006 a un 12,9 %, sin embargo en los siguientes años ha presentado una leve disminución, con un 10,5 % para el año 2016.

A continuación se exponen los porcentajes de población con y sin ascendencia afro de acuerdo a los siguientes rangos de edad: de 0 a 14 años (cuadro 6), de 15 a 64 años (cuadro 7) y 65 o más (cuadro 8) para el período 2006-2016.

Cuadro 6: Porcentaje de personas de 0 a 14 años por ascendencia

	Afro	No afro	Montevideo
2006	35,1	19,5	20,9
2007	35,4	19,5	21,2
2008	33,5	18,9	20,6
2009	32,8	19,3	20,8
2010	32,1	19,1	20,5
2011	29,8	17,8	19,0
2012	32,7	18,5	20,3
2013	32,3	18,3	20,1
2014	30,3	18,0	19,5
2015	30,3	17,9	19,3
2016	28,2	18,3	19,3

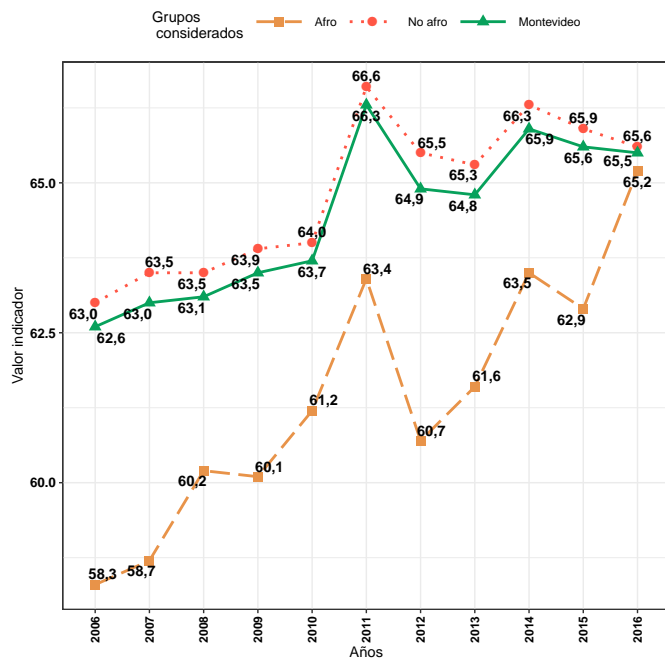
Fuente: INE, ECH 2006 a 2016



Cuadro 7: Porcentaje de personas de 15 a 64 años por ascendencia

	Afro	No afro	Montevideo
2006	58,3	63,0	62,6
2007	58,7	63,5	63,0
2008	60,2	63,5	63,1
2009	60,1	63,9	63,5
2010	61,2	64,0	63,7
2011	63,4	66,6	66,3
2012	60,7	65,5	64,9
2013	61,6	65,3	64,8
2014	63,5	66,3	65,9
2015	62,9	65,6	65,5
2016	65,2	65,6	65,5

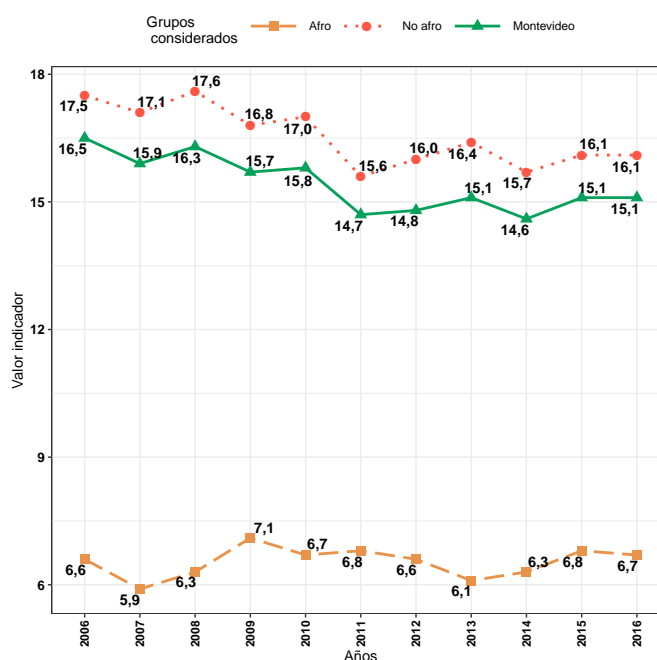
Fuente: INE, ECH 2006 a 2016



Cuadro 8: Porcentaje de personas de 65 o más años por ascendencia

	Afro	No afro	Montevideo
2006	6,6	17,5	16,5
2007	5,9	17,1	15,9
2008	6,3	17,6	16,3
2009	7,1	16,8	15,7
2010	6,7	17,0	15,8
2011	6,8	15,6	14,7
2012	6,6	16,0	14,8
2013	6,1	16,4	15,1
2014	6,3	15,7	14,6
2015	6,8	16,1	15,1
2016	6,7	16,1	15,1

Fuente: INE, ECH 2006 a 2016



En primer lugar, se observa que en el año 2016 casi un tercio (28,2 %) de las personas con ascendencia afro tienen menos de 15 años (mientras que 18,3 % de la población que no tiene ascendencia afro se ubica en esta franja etaria). Por el contrario, solo el 6,7 % de la población afro tiene más de 64 años, siendo 16,1 % la población no afro comprendida en estas edades. La menor brecha entre personas con y sin ascendencia afro se encuentra en el tramo etario de 15 a 64 años: 65,2 % de la población con ascendencia afro se encuentra en este rango y 65,6 % de la población sin ascendencia afro.

Con respecto a la evolución de la población según los distintos tramos de edad, se observa que desde el año 2006 al 2016, el porcentaje de menores de 15 años con ascendencia afro ha ido disminuyendo, pasando de 35,1 % en 2006 a 28,2 % en 2016. Contrariamente, el porcentaje de la población afro entre 15 y 64 años pasó de 58,3 % a 65,2 % en igual período.

5 Indigencia y pobreza

En este apartado se presenta la evolución de la pobreza e indigencia para Montevideo entre 2006 y 2016 según la ascendencia de la población (afro y no afro).

Para medir la indigencia y la pobreza se utiliza la metodología INE 2006 que emplea el método del ingreso. Consiste en comparar el ingreso per cápita de los hogares contra el valor de una Canasta Básica de Alimentos per cápita (línea de indigencia o umbral de pobreza extrema), o contra el valor de una Canasta Básica Total per cápita que incluye, aparte de los alimentos, otros bienes y servicios no alimentarios (línea o umbral de pobreza).⁴

Un hogar cuyos ingresos per cápita son inferiores a la línea de indigencia o pobreza se define como indigente o pobre según corresponda. En otras palabras, si los ingresos per cápita del hogar son insuficientes para cubrir las necesidades alimentarias de sus miembros se define como «indigente», mientras que si no alcanzan para cubrir las necesidades alimentarias y las no alimentarias de sus miembros se clasifica como «pobre».

5.1 Indigencia

La indigencia es concebida como una forma de pobreza absoluta que trasciende el ingreso y las posibilidades económicas del individuo para desarrollarse, alterando las capacidades, potencialidades y oportunidades de la población. La literatura que aborda la temática señala que la indigencia limita los procesos de autoestima, las posibilidades de construcción del sentido de identidad de la población y del individuo, y debilita las capacidades de acceso y contacto con estructuras e instituciones sociales tomadoras de decisiones.

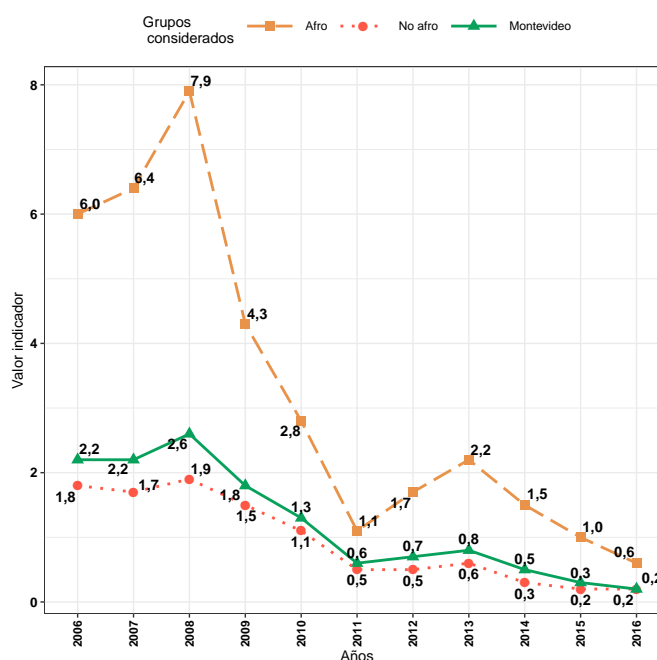
A continuación, el cuadro 9 muestra el porcentaje de personas de Montevideo en situación de indigencia por año, desagregado por ascendencia (afro y no afro).

⁴Para mayor información respecto de la canasta básica y de la metodología de líneas de pobreza e indigencia ver anexo metodológico sección 11.1.

Cuadro 9: Porcentaje personas en situación de indigencia

	Afro	No afro	Montevideo
2006	6,0	1,8	2,2
2007	6,4	1,7	2,2
2008	7,9	1,9	2,6
2009	4,3	1,5	1,8
2010	2,8	1,1	1,3
2011	1,1	0,5	0,6
2012	1,7	0,5	0,7
2013	2,2	0,6	0,8
2014	1,5	0,3	0,5
2015	1,0	0,2	0,3
2016	0,6	0,2	0,2

Fuente: INE, ECH 2006 a 2016



El porcentaje más bajo del período se registra en el año 2016: dos personas de cada mil son indigentes (0,2 %). Por el contrario, el valor más alto se observa en el año 2008 cuando 2,6 % de la población se encuentra en situación de indigencia.

En 2016, el 0,6 % de la población afrodescendiente se ubica en situación de indigencia, mientras que el porcentaje de indigencia es 0,2 % para la población no afrodescendiente.

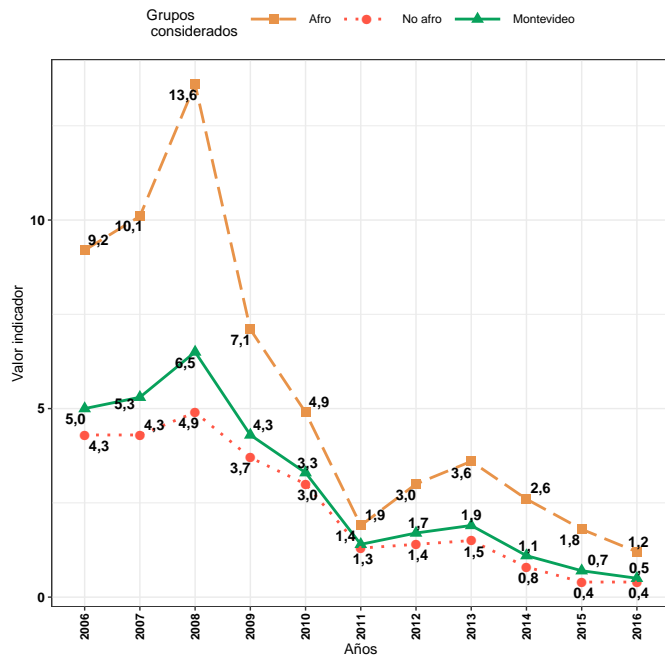
La población con ascendencia afro presenta mayores porcentajes de indigencia para todos los años. La mayor diferencia porcentual entre población con y sin ascendencia afro se registra en el año 2008, siendo de 6 puntos porcentuales.

A continuación, el cuadro 10 muestra el porcentaje de menores de 18 años en situación de indigencia por año según ascendencia.

Cuadro 10: Porcentaje de menores de 18 años en situación de indigencia

	Afro	No afro	Montevideo
2006	9,2	4,3	5,0
2007	10,1	4,3	5,3
2008	13,6	4,9	6,5
2009	7,1	3,7	4,3
2010	4,9	3,0	3,3
2011	1,9	1,3	1,4
2012	3,0	1,4	1,7
2013	3,6	1,5	1,9
2014	2,6	0,8	1,1
2015	1,8	0,4	0,7
2016	1,2	0,4	0,5

Fuente: INE, ECH 2006 a 2016



En el año 2016, cinco menores de cada mil son indigentes (0,5 %), siendo el valor más bajo del período. El valor más alto se observa en el año 2008 cuando 6,5 % de los menores de 18 años se encuentran en situación de indigencia.

Por su parte, un 1,2 % de la población menor de 18 años afrodescendiente se ubica en situación de indigencia en el 2016, mientras que el porcentaje de indigencia es 0,4 % en los menores sin ascendencia afro.

En todos los años, el porcentaje de menores indigentes es mayor para la población afro que para la población no afro. La mayor diferencia porcentual entre menores con y sin ascendencia afro se registra en el año 2008, siendo de 8,7 puntos porcentuales.

5.2 Pobreza

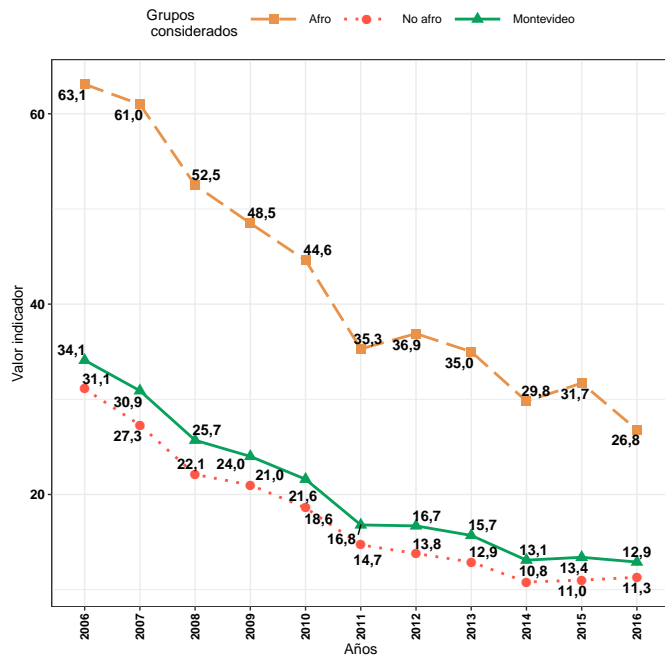
La pobreza es concebida como un concepto integrador de tres grandes dimensiones: el bienestar económico, las capacidades y la exclusión social. En esta sección se mide la pobreza a través de la comparación del ingreso del hogar con la línea de pobreza.

En el siguiente cuadro se expone el porcentaje de personas pobres de Montevideo por año, según ascendencia (afro y no afro).

Cuadro 11: Porcentaje de personas pobres

	Afro	No afro	Montevideo
2006	63,1	31,1	34,1
2007	61,0	27,3	30,9
2008	52,5	22,1	25,7
2009	48,5	21,0	24,0
2010	44,6	21,6	18,6
2011	35,3	16,8	14,7
2012	36,9	13,8	16,7
2013	35,0	12,9	15,7
2014	29,8	10,8	13,1
2015	31,7	11,0	13,4
2016	26,8	11,3	12,9

Fuente: INE, ECH 2006 a 2016



El porcentaje de personas pobres en Montevideo ha descendido en el período considerado, pasando de 34,1 % en el año 2006 a 12,9 % en 2016.

En 2016, la diferencia entre la población con y sin ascendencia afro es de más de 15 puntos porcentuales: un 26,8 % de la población afrodescendiente es pobre, mientras que solo un 11,3 % de la población no afro lo es.

El porcentaje de pobreza para afrodescendientes es mayor para todos los años. La mayor diferencia entre la población con y sin ascendencia afro se registra en el año 2007, siendo de más de 33 puntos porcentuales.

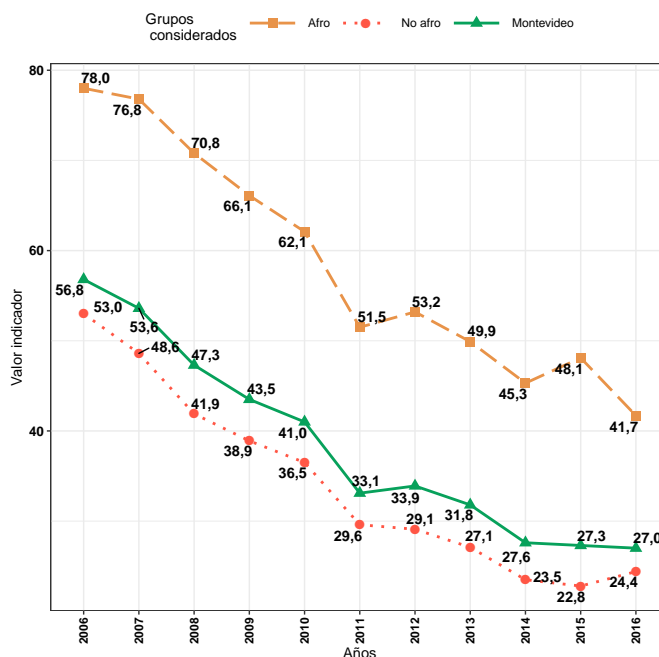
Comparativamente, el descenso en el porcentaje de personas pobres es más pronunciado para la población afro que para la no afro.

A continuación, los cuadros 12, 13 y 14 presentan los porcentajes de personas pobres en Montevideo para el período 2006-2016, según franjas etarias y ascendencia (afro y no afro).

Cuadro 12: Porcentaje de personas pobres menores de 14

	Afro	No afro	Montevideo
2006	78,0	53,0	56,8
2007	76,8	48,6	53,6
2008	70,8	41,9	47,3
2009	66,1	38,9	43,5
2010	62,1	36,5	41,0
2011	51,5	29,6	33,1
2012	53,2	29,1	33,9
2013	49,9	27,1	31,8
2014	45,3	23,5	27,6
2015	48,1	22,8	27,3
2016	41,7	24,4	27,0

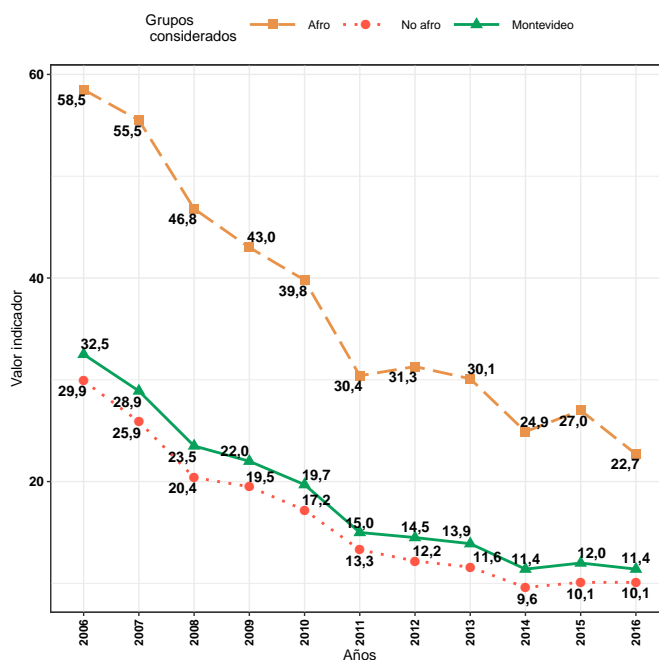
Fuente: INE, ECH 2006 a 2016



Cuadro 13: Porcentaje de personas pobres entre 15 y 59 años

	Afro	No afro	Montevideo
2006	58,5	29,9	32,5
2007	55,5	25,9	28,9
2008	46,8	20,4	23,5
2009	43,0	19,5	22,0
2010	39,8	17,2	19,7
2011	30,4	13,3	15,0
2012	31,3	12,2	14,5
2013	30,1	11,6	13,9
2014	24,9	9,6	11,4
2015	27,0	10,1	12,0
2016	22,7	10,1	11,4

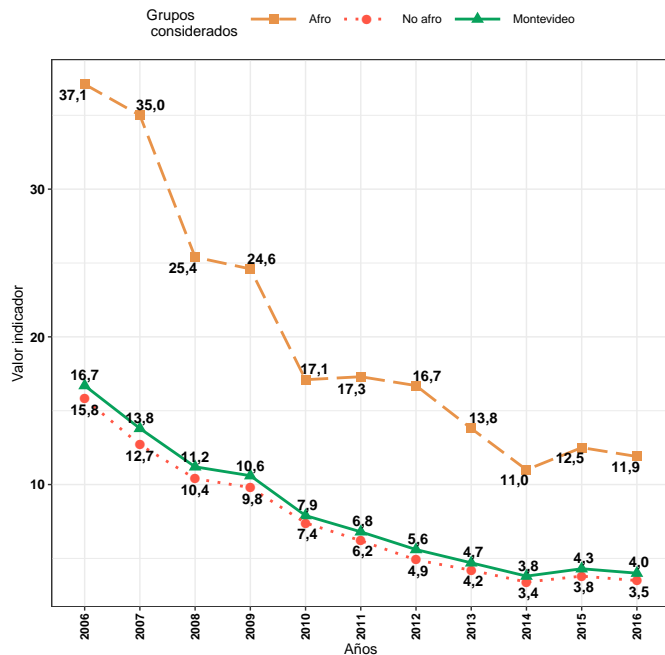
Fuente: INE, ECH 2006 a 2016



Cuadro 14: Porcentaje de personas mayores de 60 pobres

	Afro	No afro	Montevideo
2006	37,1	15,8	16,7
2007	35,0	12,7	13,8
2008	25,4	10,4	11,2
2009	24,6	9,8	10,6
2010	17,1	7,4	7,9
2011	17,3	6,2	6,8
2012	16,7	4,9	5,6
2013	13,8	4,2	4,7
2014	11,0	3,4	3,8
2015	12,5	3,8	4,3
2016	11,9	3,5	4,0

Fuente: INE, ECH 2006 a 2016



En el 2016, un 27 % de los menores de 14 años son pobres, un 11,4 % de las personas que tienen entre 15 y 59 años también son pobres, así como 4 % de las personas que tienen 60 años o más.

En primer lugar, se observa que en el año 2016 un 41,7 % de los menores de 14 años con ascendencia afro son pobres, mientras que el 24,4 % de los menores que no tienen ascendencia afro lo son. En segundo lugar, el 22,7 % de las personas afro y el 10,1 % de las no afro de entre 15 y 59 años, son pobres. Por último, el 11,9 % de la población afro mayor de 60 años es pobre, mientras que solo el 3,5 % la población no afro comprendida en estas edades lo es.

En los tres rangos de edad, el porcentaje de personas pobres ha disminuido significativamente, en particular para la población afrodescendiente que partía de niveles más críticos.

6 Ingresos

Conocer la distribución del ingreso en una sociedad permite aproximarse a los niveles de bienestar y de equidad social de la población.

En este apartado se presenta la media de los ingresos de los hogares, la media de los ingresos per cápita y la media del ingreso de asalariados dependientes, las tres con valores a precios constantes, por año y ascendencia. Luego se presentan los ingresos per cápita de los hogares desagregados por percentiles, también a precios constantes.

Se manejan ingresos constantes contruidos con el índice de precios al consumo (IPC) de Montevideo del mes de julio del 2015, relevado por el INE. Como establece la definición publicada por el INE⁵, el *índice de precios al consumo* es un indicador agregado que estima la variación mensual de los precios de bienes y servicios que consumen los hogares. A tales efectos, la elaboración del IPC requiere relevar mensualmente los precios de un conjunto de bienes y servicios seleccionado a partir de la estructura del gasto de consumo de los hogares que habitan en las regiones urbanas del país.

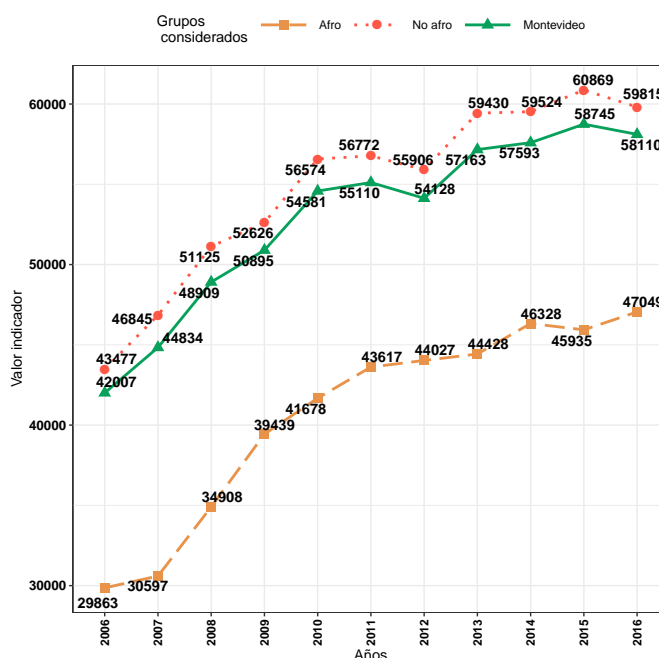
Por otro lado, cabe recordar que la categoría hogares afro y no afro representan los hogares con jefe de hogar afro y no afro respectivamente.

Para comenzar, se presenta el cuadro 15 con el ingreso medio del hogar a precios constantes en hogares con jefatura afrodescendiente y no afrodescendiente.

Cuadro 15: Media del los ingresos del hogar con valores a precios constantes

	Afro	No afro	Montevideo
2006	29863	43477	42007
2007	30597	46845	44834
2008	34908	51125	48909
2009	39439	52626	50895
2010	41678	56574	54581
2011	43617	56772	55110
2012	44027	55906	54128
2013	44428	59430	57163
2014	46328	59524	57593
2015	45935	60869	58745
2016	47049	59815	58110

Fuente: INE, ECH 2006 a 2016



La media del ingreso de los hogares para Montevideo (a precios constantes) ha pasado de inicio a fin del período de \$ 42.387 a \$ 61.132, aumentando un 44.2 %. Ha tendido a crecer año a año, a excepción del 2012 en el que se registra una caída interanual del 2 %.

⁵Fuente: <http://www.ine.gub.uy/ipc-indice-de-precios-al-consumo>

Por su parte, la brecha de la media de los ingresos de los hogares ha ido disminuyendo entre ambas poblaciones. La mayor brecha se observa en el año 2007, donde los ingresos medios de los hogares no afro son un 34,7 % mayor que los afro. La menor brecha (21,2 %) se registra en el año 2012, donde el ingreso medio de hogares afro representa el 78,8 % del ingreso medio en hogares no afro.

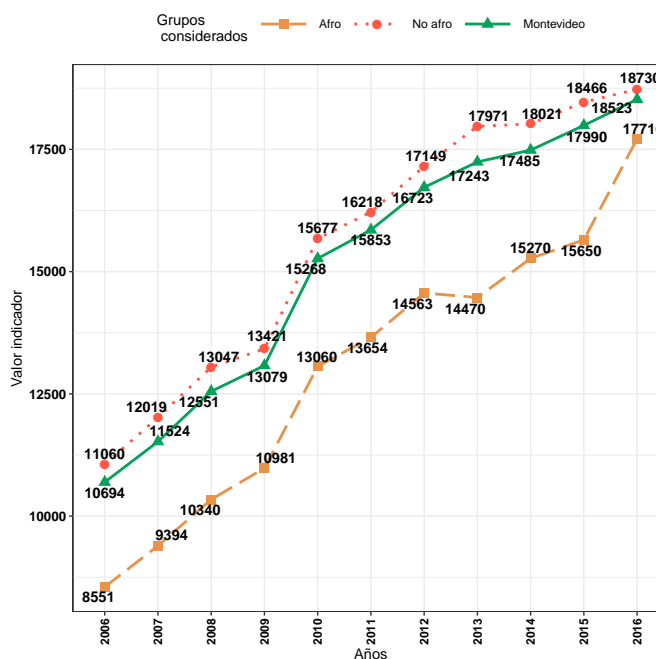
Para el año 2016, la brecha entre el ingreso medio de hogares afro y no afro asciende un 23,2 % en detrimento de la población afrodescendiente, es decir, el ingreso medio del hogar con jefe afrodescendiente es aproximadamente tres cuartos del ingreso medio de hogares sin jefe afro.

A continuación, se presentan los percentiles 10, 50 y 90 de los ingresos del hogar (cuadros 16, 17 y 18). Los percentiles 10 y 90 permiten comparar según ascendencia el 10 % de los hogares con menores ingresos y el 10 % de los hogares con mayores ingresos. El percentil 50 o mediana, por su parte, permite observar el ingreso del 50 % de los hogares.

Cuadro 16: Percentil 10 de los ingresos del hogar con valores a precios constantes

	Afro	No afro	Montevideo
2006	8551	11060	10694
2007	9394	12019	11524
2008	10340	13047	12551
2009	10981	13421	13079
2010	13060	15677	15268
2011	13654	16218	15853
2012	14563	17149	16723
2013	14470	17243	17485
2014	15270	18021	17990
2015	15650	18466	18523
2016	17716	18730	18523

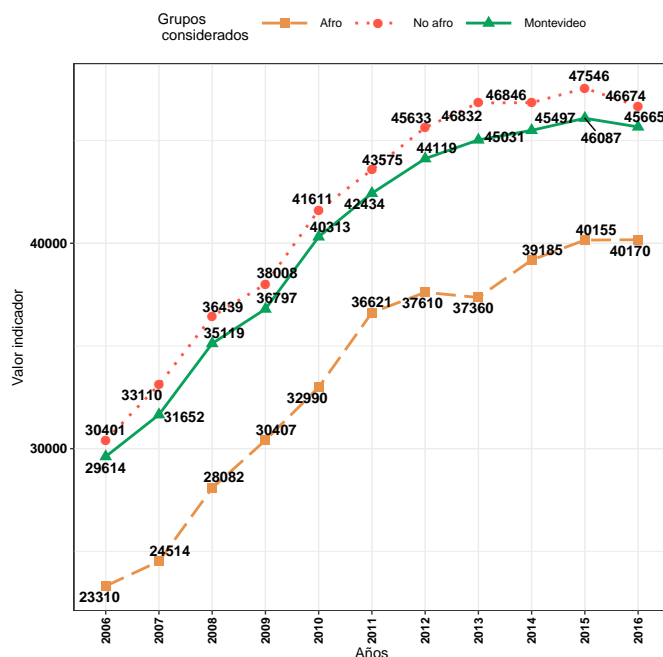
Fuente: INE, ECH 2006 a 2016



Cuadro 17: Mediana del los ingresos del hogar con valores a precios constantes

	Afro	No afro	Montevideo
2006	23310	30401	29614
2007	24514	33110	31652
2008	28082	36439	35119
2009	30407	38008	36797
2010	32990	41611	40313
2011	36621	43575	42434
2012	37610	45633	44119
2013	37360	46832	45031
2014	39185	46846	45497
2015	40155	47546	46087
2016	40170	46674	45665

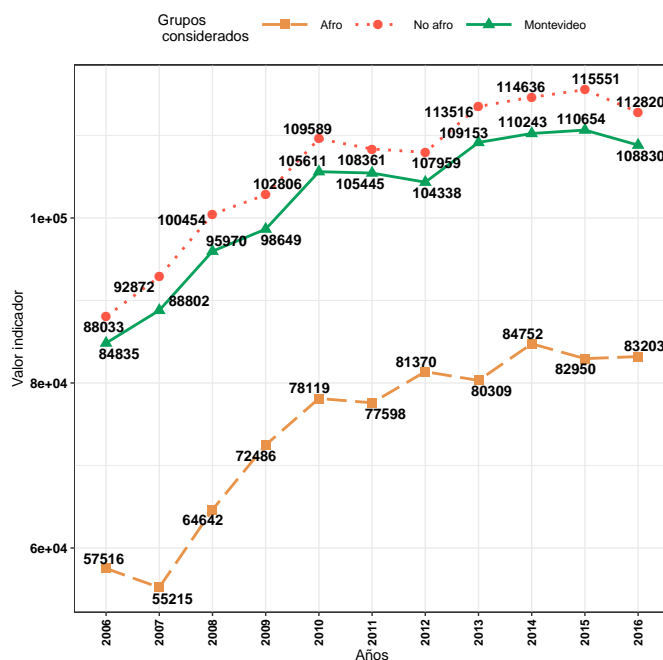
Fuente: INE, ECH 2006 a 2016



Cuadro 18: Percentil 90 de los ingresos del hogar con valores a precios constantes

	Afro	No afro	Montevideo
2006	57516	88033	84835
2007	55215	92872	88802
2008	64642	100454	95970
2009	72486	102806	98649
2010	78119	109589	105611
2011	77598	108361	105445
2012	81370	107959	104338
2013	80309	113516	109153
2014	84752	114636	110243
2015	82950	115551	110654
2016	83203	112820	108830

Fuente: INE, ECH 2006 a 2016



Desde el 2006 al 2016, los montos de los ingresos de los hogares han tendido a aumentar, aunque no con los mismos niveles de crecimiento. El crecimiento ha sido superior para los hogares con menores ingresos, donde el mayor aumento se registra en el año 2016 y el menor en el año 2014.

Para los hogares con menores ingresos (percentil 10) el crecimiento en el período ha sido mayor en los hogares con

jefatura afro (exceptuando los años 2013, 2015 y 2016), por lo que la brecha se ha ido reduciendo. Es así que al inicio del período los ingresos de los hogares afro eran un 22,7 % menores que en los hogares no afro y al final del mismo pasan a ser un 20 % menos. A su vez, la brecha entre los hogares con mayores ingresos (10 % más ricos, percentil 90) según ascendencia del jefe, también fue disminuyendo, pasando de 34,7 % a 32,9 % al final del período.

Para el 2016, el 10 % de los hogares montevideanos cuenta con ingresos constantes inferiores a \$ 21.234 (Cuadro 16), el 50 % de los hogares cuenta con un ingreso igual o inferior a \$ 50.005 (Cuadro 17), mientras que un 10 % de los hogares cuenta con ingresos mayores a \$ 114.219 (Cuadro 18).

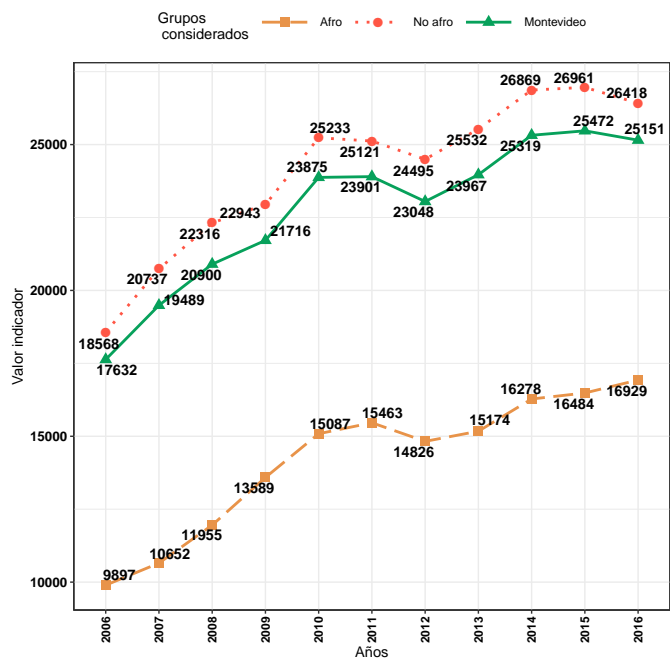
En la mitad de los hogares afro los ingresos son de \$ 44.176 o inferiores (contra \$ 50.928 en los no afro), el 10 % de los hogares afro tiene ingresos menores a \$ 17.359 (contra \$ 21.963 en los no afro), mientras solo un 10 % de los hogares afro percibe más de \$ 78.774 (contra \$ 117.332 en los no afro).

Por otro lado, se presentan los valores de los ingresos per cápita de hogares con jefatura afro y no afro, desde el 2006 al 2016.

Cuadro 19: Media de los ingresos per cápita, con valores a precios constantes

	Afro	No afro	Montevideo
2006	9897	18568	17632
2007	10652	20737	19489
2008	11955	22316	20900
2009	13589	22943	21716
2010	15087	25233	23875
2011	15463	25121	23901
2012	14826	24495	23048
2013	15174	25532	23967
2014	16278	26869	25319
2015	16484	26961	25472
2016	16929	26418	25151

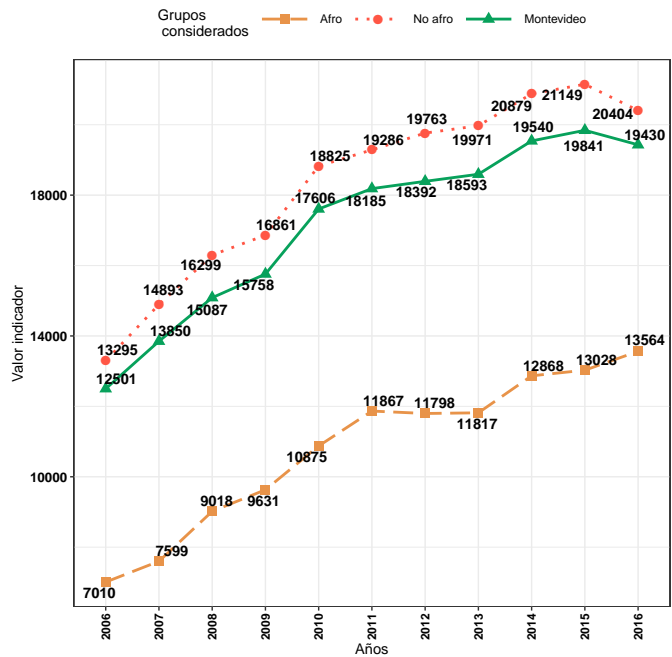
Fuente: INE, ECH 2006 a 2016



Cuadro 20: Mediana de los ingresos per cápita, con valores a precios constantes

	Afro	No afro	Montevideo
2006	7010	13295	12501
2007	7599	14893	13850
2008	9018	16299	15087
2009	9631	16861	15758
2010	10875	17606	16861
2011	11867	18825	18185
2012	11798	19286	18392
2013	11817	19763	18593
2014	12868	20879	19540
2015	13028	21149	19841
2016	13564	20404	19430

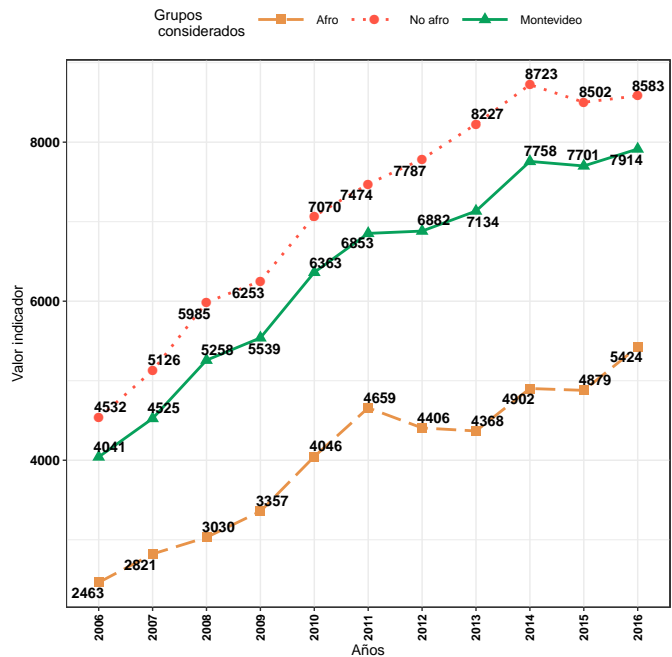
Fuente: INE, ECH 2006 a 2016



Cuadro 21: Percentil 10 de los ingresos per cápita del hogar con valores a precios constantes

	Afro	No afro	Montevideo
2006	2463	4532	4041
2007	2821	5126	4525
2008	3030	5985	5258
2009	3357	6253	5539
2010	4046	7070	6363
2011	4659	7474	6853
2012	4406	7787	6882
2013	4368	8227	7134
2014	4902	8723	7758
2015	4879	8502	7701
2016	5424	8583	7914

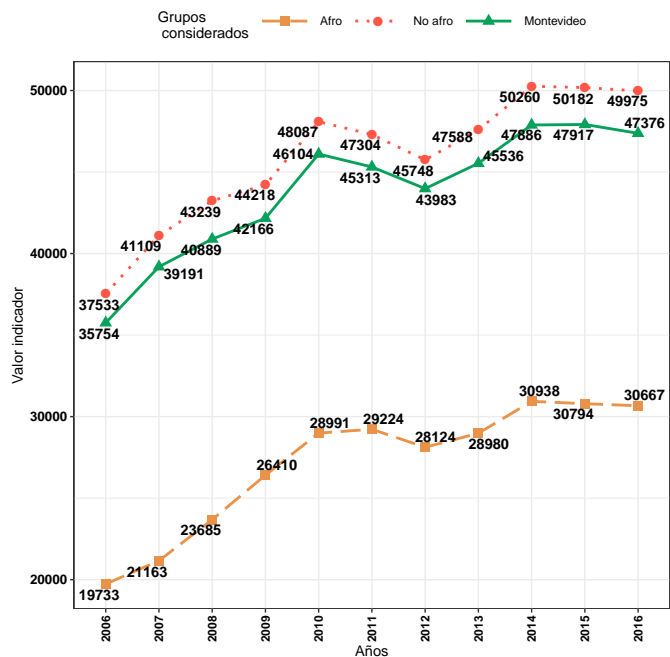
Fuente: INE, ECH 2006 a 2016



Cuadro 22: Percentil 90 de los ingresos per cápita del hogar con valores a precios constantes

	Afro	No afro	Montevideo
2006	19733	37533	35754
2007	21163	41109	39191
2008	23685	43239	40889
2009	26410	44218	42166
2010	28991	48087	46104
2011	29224	47304	45313
2012	28124	45748	43983
2013	28980	47588	45536
2014	30938	50260	47886
2015	30794	50182	47917
2016	30667	49975	47376

Fuente: INE, ECH 2006 a 2016



El comportamiento de los ingresos per cápita presenta tendencias similares a las observadas en los ingresos de los hogares para Montevideo.

Vale la pena aclarar que los ingresos per cápita se calculan como la suma total de ingresos del hogar dividido la cantidad de integrantes del mismo. Los hogares con jefatura afrodescendiente constituyen, en promedio, hogares más numerosos (ver cuadro 49). Siendo un 30 % más numerosos que los hogares no afro, con un promedio de 3,3 personas por hogar. Por tal motivo si bien las tendencias se mantienen, las brechas según ascendencia aumentan.

En el año 2016, el ingreso medio de un integrante de hogar con jefe no afro es \$ 28.397, mientras que el ingreso de un hogar con jefe afro es \$ 17.867, resultando una brecha de 37,1 % (al comienzo del período la brecha ascendía a 46,7 %). Se observa el mismo comportamiento para los distintos percentiles, donde si bien las brechas en el período disminuyen, representan casi un 40 % en los últimos años.

7 Actividad, empleo y desocupación

Con el objetivo de visualizar la inserción laboral de las personas y las oportunidades de la población de acceder a niveles óptimos de calidad de vida, en este apartado se estudian los indicadores de actividad, empleo y desocupación, por año, según ascendencia (afro y no afro).

El cuadro 23 muestra la tasa de actividad según ascendencia y los cuadros 24 y 25 presentan esta información para los hombres y las mujeres.

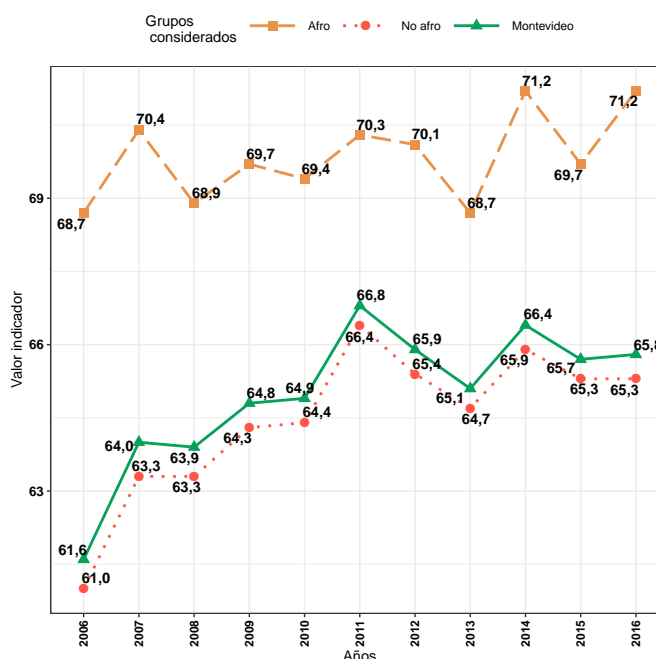
La tasa de actividad (TA) es la relación entre la *población económicamente activa* (PEA: personas empleadas y desempleadas) y las *personas en edad de trabajar* (PET: personas con 14 años o más).

$$T_A = \frac{PEA}{PET} \times 100$$

Cuadro 23: Tasa de actividad

	Afro	No afro	Montevideo
2006	68,7	61,0	61,6
2007	70,4	63,3	64,0
2008	68,9	63,3	63,9
2009	69,7	64,3	64,8
2010	69,4	64,4	64,9
2011	70,3	66,4	66,8
2012	70,1	65,4	65,9
2013	68,7	64,7	65,1
2014	71,2	65,3	66,4
2015	69,7	65,3	65,7
2016	71,2	65,3	65,8

Fuente: INE, ECH 2006 a 2016



La tasa de actividad de la población de Montevideo ha aumentado desde 2006 a 2016, pasando de 61,6 % a 65,8 % respectivamente.

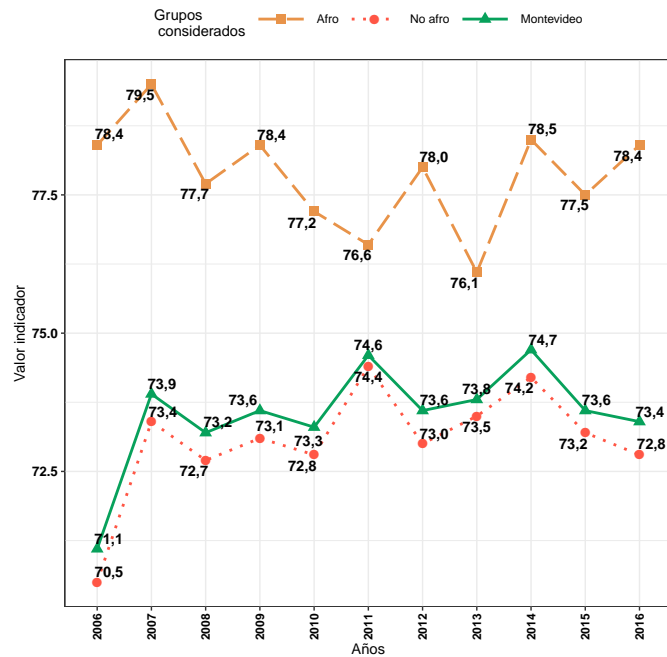
En 2016, aproximadamente 70 de cada 100 personas afrodescendientes mayores de 14 años trabajan o buscan trabajo, mientras que 65 de cada 100 personas sin ascendencia afro se encuentran en esta situación.

La tasa de actividad es mayor en la población afrodescendiente en todos los años del período. La mayor diferencia se registra en el año 2006 (7,7 puntos porcentuales) y la menor en el 2011 (3,9 %).

Cuadro 24: Tasa de actividad hombres

	Afro	No afro	Montevideo
2006	78,4	70,5	71,1
2007	79,5	73,4	73,9
2008	77,7	72,7	73,2
2009	78,4	73,1	73,6
2010	77,2	72,8	73,3
2011	76,6	73,3	74,4
2012	78,0	73,0	73,6
2013	76,1	73,5	73,8
2014	78,5	74,2	74,7
2015	77,5	73,2	73,6
2016	78,4	72,8	73,4

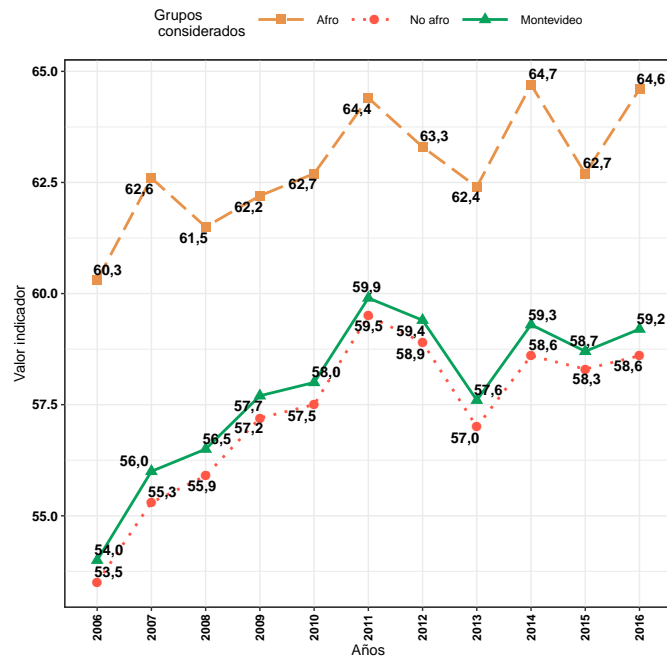
Fuente: INE, ECH 2006 a 2016



Cuadro 25: Tasa de actividad mujeres

	Afro	No afro	Montevideo
2006	60,3	53,5	54,0
2007	62,6	55,3	56,0
2008	61,5	55,9	56,5
2009	62,2	57,2	57,7
2010	62,7	57,5	58,0
2011	64,4	59,5	59,9
2012	63,3	58,9	59,4
2013	62,4	57,0	57,6
2014	64,7	58,6	59,3
2015	62,7	58,3	58,7
2016	64,6	58,6	59,2

Fuente: INE, ECH 2006 a 2016



En primer lugar, se aprecia que la tasa de actividad es mayor para los hombres que para las mujeres (73,4 % contra 59,2 % respectivamente en 2016).

En segundo lugar, la TA de los hombres afrodescendientes es mayor que la de los no afro: 78,4 % contra 72,8 % respectivamente en 2016. Del mismo modo, las mujeres afrodescendientes presentan una mayor tasa de actividad, es

decir, mayor participación en el mercado de trabajo que las mujeres sin ascendencia afro: 64,6 % y 58,6 % respectivamente.

El cuadro 26 muestra la tasa de empleo según ascendencia y los cuadros 27 y 28 presentan la tasa de empleo para los hombres y las mujeres respectivamente.

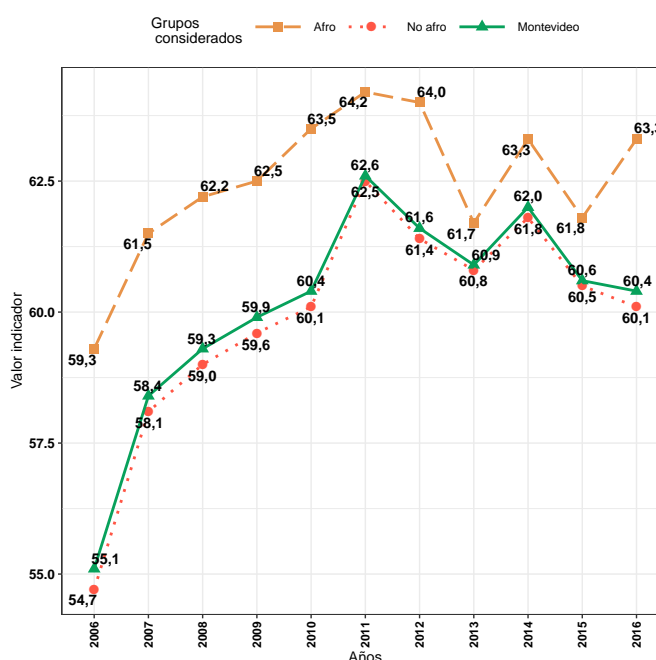
La tasa de empleo refiere a la relación entre las *personas ocupadas* (O) y las *personas con 14 años o más* (PET).

$$T_E = \frac{O}{PET} \times 100$$

Cuadro 26: Tasa de empleo

	Afro	No afro	Montevideo
2006	59,3	54,7	55,1
2007	61,5	58,1	58,4
2008	62,2	59,0	59,3
2009	62,5	59,6	59,9
2010	63,5	60,1	60,4
2011	64,2	60,1	62,6
2012	64,0	61,4	61,6
2013	61,7	60,8	60,9
2014	63,3	61,8	62,0
2015	61,8	60,5	60,6
2016	63,3	60,1	60,4

Fuente: INE, ECH 2006 a 2016



Para el año 2016, la tasa de empleo de los habitantes de Montevideo es de 60,4 %.

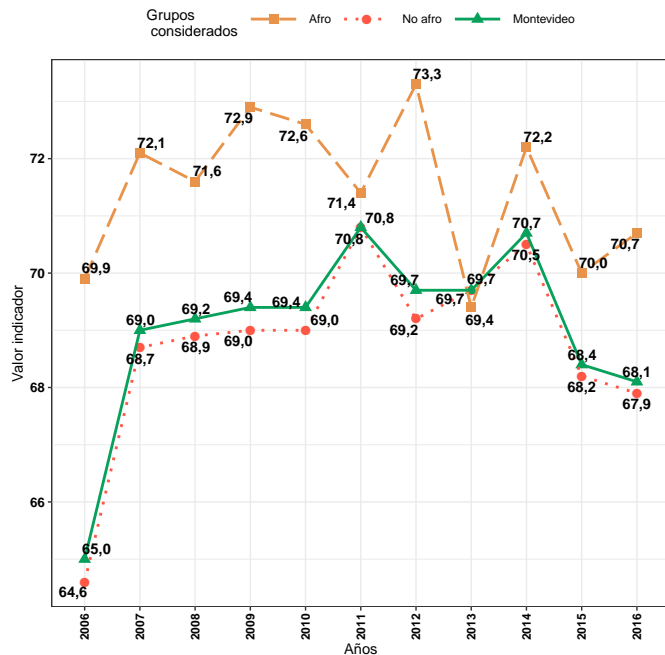
De 100 personas afrodescendientes en edad de trabajar, aproximadamente 63 están trabajando; de cada 100 personas sin ascendencia afro en edad de trabajar, están trabajando aproximadamente 60.

En todo el período la TE es mayor en la población afrodescendiente. La mayor diferencia entre las tasas de los dos grupos se registra en el año 2006, con 4,6 puntos porcentuales y la menor en el año 2013, siendo de aproximadamente 1 punto porcentual.

Cuadro 27: Tasa de empleo hombres

	Afro	No afro	Montevideo
2006	69,9	64,6	65,0
2007	72,1	68,7	69,0
2008	71,6	68,9	69,2
2009	72,9	69,0	69,4
2010	72,6	70,8	69,4
2011	71,4	70,8	70,8
2012	73,3	69,2	69,7
2013	72,2	69,7	69,7
2014	70,0	68,2	70,5
2015	70,7	67,9	68,4
2016	70,7	67,9	68,1

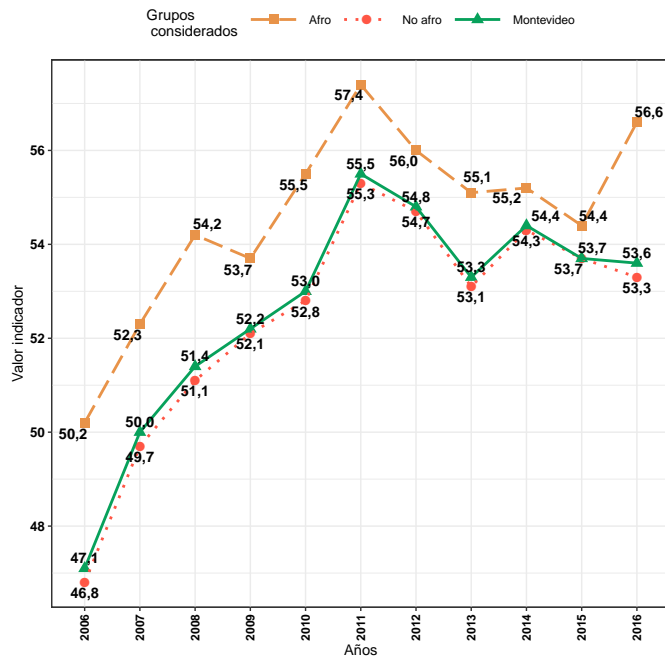
Fuente: INE, ECH 2006 a 2016



Cuadro 28: Tasa de empleo mujeres

	Afro	No afro	Montevideo
2006	50,2	46,8	47,1
2007	52,3	49,7	50,0
2008	54,2	51,1	51,4
2009	53,7	52,1	52,2
2010	55,5	52,8	53,0
2011	57,4	55,3	55,5
2012	56,0	54,7	54,8
2013	55,1	53,1	53,3
2014	55,2	54,3	54,3
2015	54,4	53,7	54,4
2016	56,6	53,3	53,6

Fuente: INE, ECH 2006 a 2016



En primer lugar, se aprecia que en el conjunto de la población montevideana la tasa de empleo es mayor para los hombres que para las mujeres (68,1 % contra 53,6 % respectivamente en 2016).

En segundo lugar, en 2016 la tasa de empleo de los hombres afrodescendientes es de 70,7 % contra 67,9 % para los que no lo son. La TE de los hombres afrodescendientes es mayor que la de los no afro en todo el período, salvo en el

año 2013.

Por su parte, en 2016 los valores de la TE femenina son: 56,6 % para la población afrodescendiente y 53,3 % para la población sin ascendencia afro. Al igual que en el caso de los hombres afro, las mujeres afrodescendientes presentan una mayor tasa de empleo, es decir, mayor participación en el mercado de trabajo que las mujeres sin ascendencia afro en todo el período.

El cuadro 29 presenta la tasa de desocupación según ascendencia para el período 2006 - 2016, y los cuadros 30 y 31 presentan la tasa de desocupación para los hombres y las mujeres respectivamente.

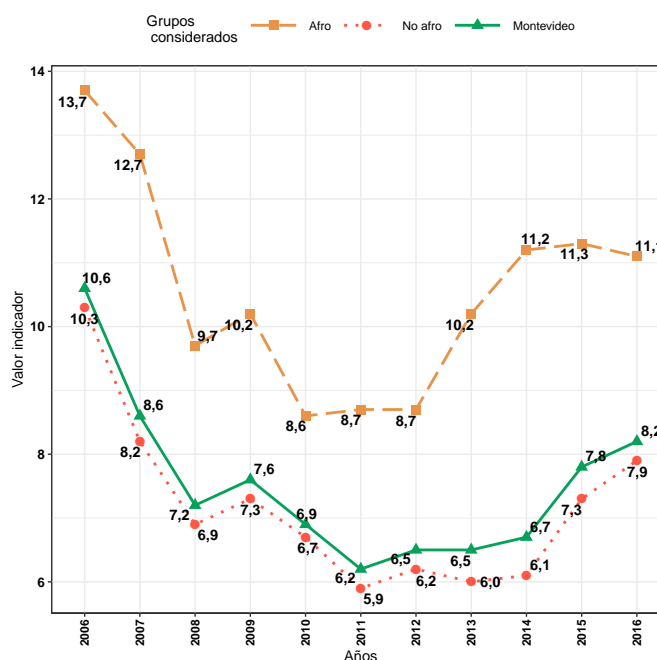
La tasa de desocupación (TD) es la relación entre las *personas desempleadas* (D) y la *población económicamente activa* (PEA).

$$T_D = \frac{D}{PEA} \times 100$$

Cuadro 29: Tasa de desocupación

	Afro	No afro	Montevideo
2006	13,7	10,3	10,6
2007	12,7	8,2	8,6
2008	9,7	6,9	7,2
2009	10,2	7,3	7,6
2010	8,6	6,7	6,9
2011	8,7	5,9	6,2
2012	8,7	6,2	6,5
2013	10,2	6,0	6,5
2014	11,2	6,1	6,7
2015	11,3	7,3	7,8
2016	11,1	7,9	8,2

Fuente: INE, ECH 2006 a 2016



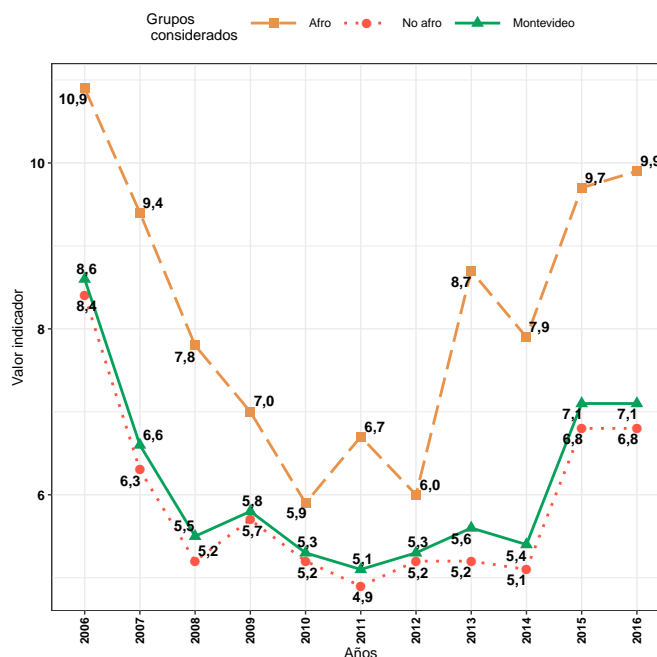
Para el año 2016, la tasa de desocupación de Montevideo es de 8,2 %. El valor más alto se ha dado en el 2006 (10,6 %) y el más bajo en el 2011 (6,2 %). Desde este último año, la tasa de desocupación ha manifestado una tendencia a la alza, llegando en 2016 a registrar el tercer valor más alto de todo el período.

Por otra parte, se observa una brecha en el nivel de desocupación entre la población afro y no afro, que implica una mayor desocupación de la primera. Para el 2016, de 100 personas afrodescendientes empleadas y desempleadas, aproximadamente 11 están desempleadas y buscando trabajo (siendo aproximadamente 8 las personas no afrodescendientes en esta situación).

Cuadro 30: Tasa de desocupación hombres

	Afro	No afro	Montevideo
2006	10,9	8,4	8,6
2007	9,4	6,3	6,6
2008	7,8	5,2	5,5
2009	7,0	5,7	5,8
2010	5,9	5,2	5,3
2011	6,7	4,9	5,1
2012	6,0	5,2	5,3
2013	8,7	5,2	5,6
2014	7,9	5,1	5,4
2015	9,7	6,8	7,1
2016	9,9	6,8	7,1

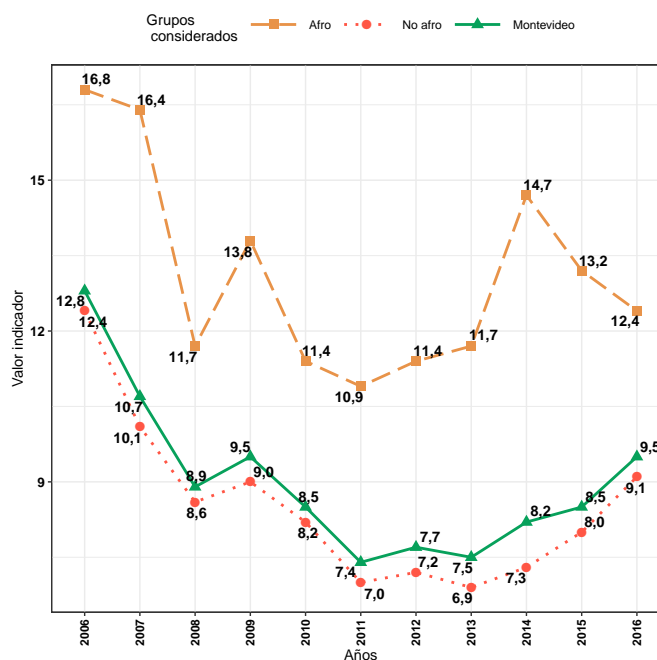
Fuente: INE, ECH 2006 a 2016



Cuadro 31: Tasa de desocupación mujeres

	Afro	No afro	Montevideo
2006	16,8	12,4	12,8
2007	16,4	10,1	10,7
2008	11,7	8,6	8,9
2009	13,8	9,0	9,5
2010	11,4	8,2	8,5
2011	10,9	7,0	7,4
2012	11,4	7,2	7,7
2013	11,7	6,9	7,5
2014	14,7	7,3	8,2
2015	13,2	8,0	8,5
2016	12,4	9,1	9,5

Fuente: INE, ECH 2006 a 2016



En primer lugar, se aprecia que existe mayor desocupación femenina que masculina (9,5 % frente a 7,1 % respectivamente en 2016).

En segundo lugar, la tasa de desocupación de los hombres afrodescendientes es mayor que la de los no afro en todo el período. En 2016, la tasa de desocupación de los primeros es de 9,9 % contra 6,8 % para los segundos. Del mismo

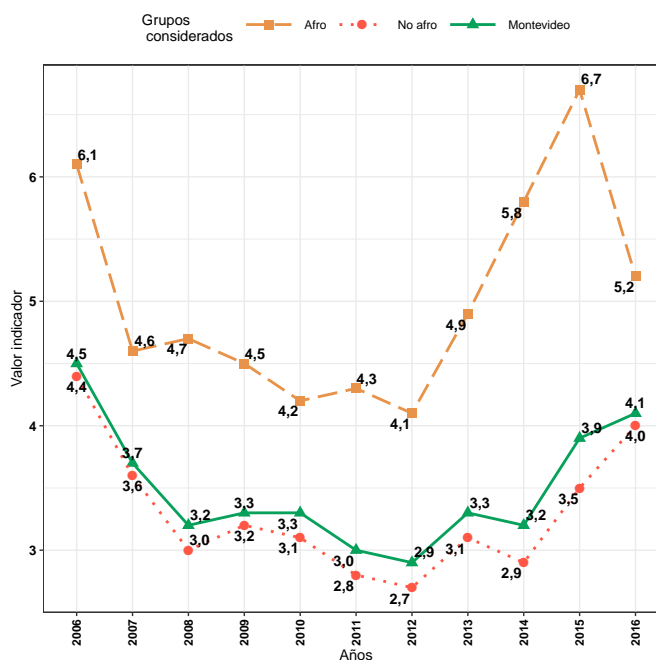
modo, las mujeres afrodescendientes presentan una mayor tasa de desocupación que las mujeres sin ascendencia afro en todo el período. En 2016 los valores de la TD femenina son: 12,4 % y 9,1 % respectivamente.

A continuación, el cuadro 32 presenta la tasa de desocupación de los jefes de hogar por año, según ascendencia.

Cuadro 32: Tasa de desocupación de la jefatura del hogar

	Afro	No afro	Montevideo
2006	6,1	4,4	4,5
2007	4,6	3,6	3,7
2008	4,7	3,0	3,2
2009	4,5	3,2	3,3
2010	4,2	3,1	3,3
2011	4,3	2,8	3,0
2012	4,1	2,7	2,9
2013	4,9	3,1	3,3
2014	5,8	2,9	3,2
2015	6,7	3,5	3,9
2016	5,2	4,0	4,1

Fuente: INE, ECH 2006 a 2016



En primer lugar, se observa que la tasa de desocupación de los jefes de hogar se sitúa en 4,1 % para el año 2016. El valor máximo de esta tasa se registra en el año 2006 (4,5 %), año a partir del cual desciende más o menos sostenidamente hasta el año 2013, cuando sube hasta alcanzar en 2016 el segundo valor más alto del período.

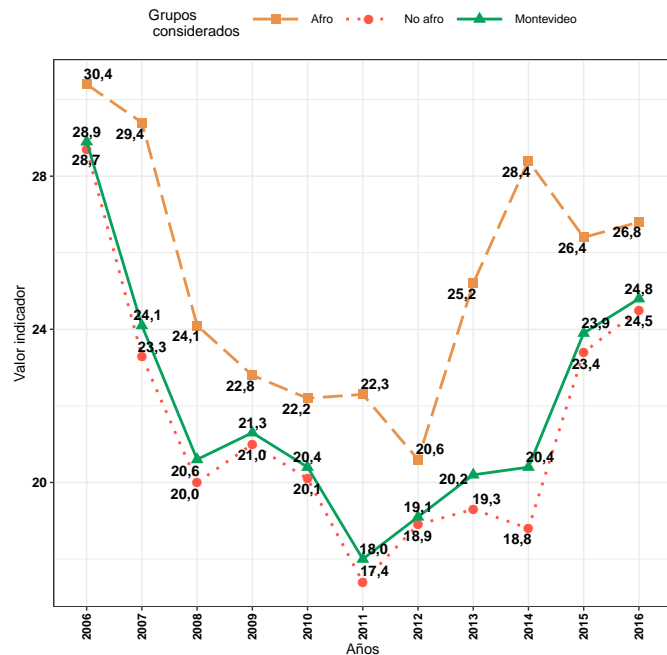
En segundo lugar, se evidencia que la TD de los jefes de hogar afrodescendientes es mayor que la TD de jefes de hogar no afro para todo el período. La menor diferencia entre ambas tasas se registra en el año 2007 (1 %) y la mayor en 2015 (3,2 %).

A continuación, el cuadro 33 muestra la tasa de desocupación de los menores de 25 años por año, según ascendencia.

Cuadro 33: Tasa de desocupación menores de 25

	Afro	No afro	Montevideo
2006	30,4	28,7	28,9
2007	29,4	23,3	24,1
2008	24,1	20,0	20,6
2009	22,8	21,0	21,3
2010	22,2	20,1	20,4
2011	22,3	17,4	18,0
2012	20,6	18,9	19,1
2013	25,2	19,3	20,2
2014	28,4	18,8	20,4
2015	26,4	23,4	23,9
2016	26,8	24,5	24,8

Fuente: INE, ECH 2006 a 2016



Para el año 2016, la tasa de desocupación de las personas menores de 25 años de Montevideo se sitúa en 24,8 % (cabe recordar que la TD promedio de Montevideo es de 8.2 %).

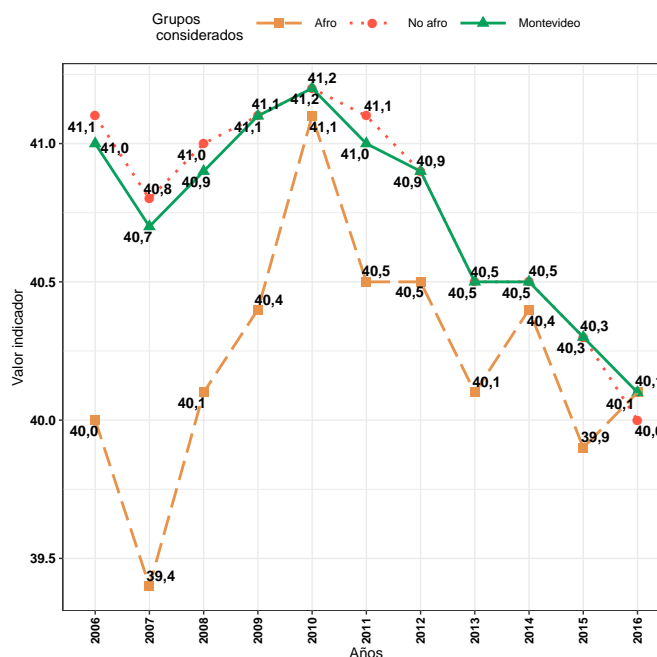
Por su parte, la TD de la población entre 14 y 25 años es mayor para los afrodescendientes en todo el período. En el 2016 un 26,8 % de la población afrodescendiente en esta franja etaria no tiene y busca empleo, frente a un 24,5 de los no afro.

A continuación, el cuadro 34 muestra el promedio de horas trabajadas por año para ambos grupos (afro y no afro).

Cuadro 34: Promedio de horas trabajadas

	Afro	No afro	Montevideo
2006	40,0	41,1	41,0
2007	39,4	40,8	40,7
2008	40,1	41,0	40,9
2009	40,4	41,1	41,1
2010	40,5	41,1	41,2
2011	40,5	41,0	40,9
2012	40,1	40,5	40,5
2013	40,4	40,5	40,5
2014	39,9	40,3	40,3
2015	40,1	40,0	40,1
2016	40,1	40,0	40,1

Fuente: INE, ECH 2006 a 2016



En 2016, el promedio de horas trabajadas es de 40,1 % para la población de Montevideo. Este valor se ha mantenido relativamente estable en el período.

Por otra parte, se puede observar que la cantidad de horas trabajadas en el mercado laboral son similares entre la población afro y la no afro. La diferencia en horas trabajadas no ha superado los dos puntos porcentuales en el período analizado.

A continuación, el cuadro 35 presenta el porcentaje de personas ocupadas sin derecho a jubilación, por año para ambos grupos (afro y no afro). Refiere a las personas ocupadas en condición de informalidad.

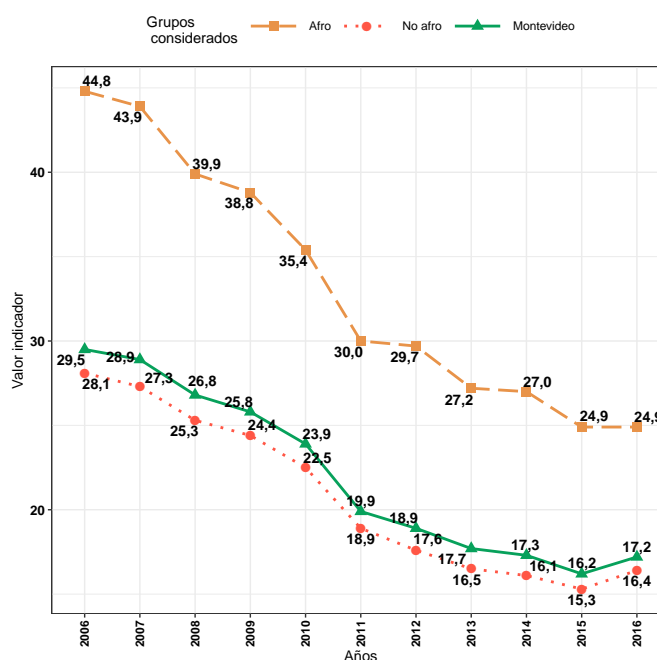
En cuanto al *derecho a jubilación*, todo trabajador tiene derecho a una prestación contributiva en dinero siempre que reúna ciertos requisitos de edad y servicios aportados: 60 años de edad y 30 años de servicios como mínimo, existiendo también jubilación por incapacidad absoluta y permanente para todo tipo de trabajo ⁶.

⁶Fuente: <http://www.bps.gub.uy/3499/jubilacion-comun.html>

Cuadro 35: Porcentaje de personas ocupadas sin derecho a jubilación

	Afro	No afro	Montevideo
2006	44,8	28,1	29,5
2007	43,9	27,3	28,9
2008	39,9	25,3	26,8
2009	38,8	24,4	25,8
2010	35,4	22,5	23,9
2011	30,0	18,9	19,9
2012	29,7	17,7	18,9
2013	27,2	16,5	17,7
2014	27,0	16,1	17,3
2015	24,9	15,3	16,2
2016	24,9	16,4	17,2

Fuente: INE, ECH 2006 a 2016



En 2016, el porcentaje de personas ocupadas de Montevideo que no tienen derecho a la jubilación es 17,2 %. Este porcentaje ha disminuido sostenidamente desde 2006, observando una disminución de 12 puntos porcentuales.

A pesar de que este porcentaje a disminuido para ambos grupos, la diferencia entre la población afro y no afro aún persiste. En 2016, el porcentaje de población afro ocupada sin derecho a la jubilación es 8,5 puntos porcentuales más que en el caso de la población no afro en igual situación. De todos modos, es importante considerar que en 2006 esta diferencia era de 16,7 puntos porcentuales.

8 Educación

La educación juega un papel clave en las sociedades ya que permite el desarrollo de las capacidades productivas, culturales y sociales de las personas.

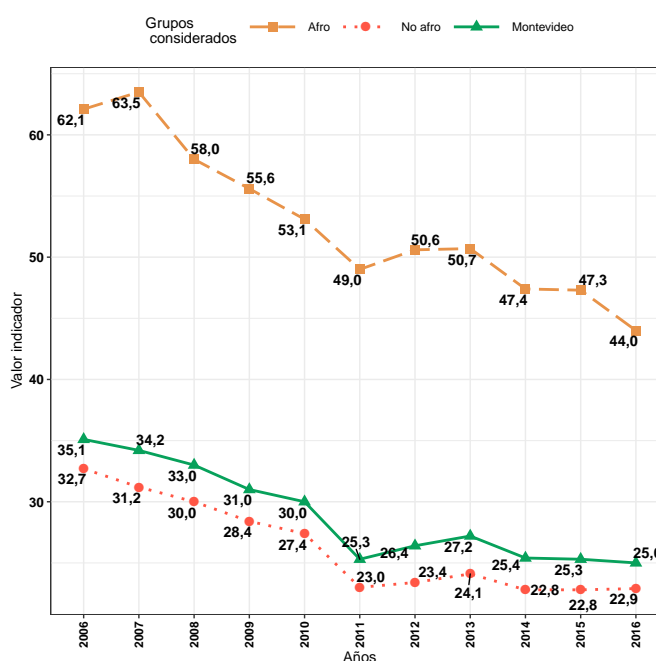
En este apartado se presentan los siguientes indicadores: clima educativo bajo, primaria incompleta, ciclo básico incompleto, rezago escolar, bachillerato completo, universidad completa, años promedio de educación y actividad de los adolescentes y jóvenes entre 15 y 24 años, según ascendencia (afro y no afro).

A continuación, el cuadro 36 muestra el porcentaje de personas entre 21 y 65 años de edad con clima educativo bajo. El *clima educativo* es el promedio de años de estudio entre los miembros del hogar. Se clasifica en tres niveles: bajo (cuando el promedio es menor a 9 años), medio (cuando el promedio se ubica entre 9 y 12 años) y alto (cuando el promedio es superior a los 12 años de estudio).

Cuadro 36: Porcentaje de personas de 21 a 65 años que viven en hogares con clima educativo bajo

	Afro	No afro	Montevideo
2006	62,1	32,7	35,1
2007	63,5	31,2	34,2
2008	58,0	30,0	33,0
2009	55,6	28,4	31,0
2010	53,1	27,4	30,0
2011	49,0	23,0	25,3
2012	50,6	23,4	26,4
2013	50,7	24,1	27,2
2014	47,4	22,8	25,4
2015	47,3	22,8	25,3
2016	44,0	22,9	25,0

Fuente: INE, ECH 2006 a 2016



El porcentaje de personas pertenecientes a hogares cuyos miembros tienen en promedio menos de nueve años de educación ha disminuido en el período 2006-2016, alcanzando este último año el 25 % de la población de Montevideo.

En el año 2016, un 44 % de la población afrodescendiente de entre 21 y 65 años pertenece a hogares que en promedio tienen menos de nueve años de educación, frente a 22,9 % de la población no afrodescendiente.

Para todos los años, el porcentaje de personas que viven en hogares con clima educativo bajo es mayor para la población con ascendencia afro. La brecha entre ambos grupos ha oscilado entre 32,3 puntos porcentuales en 2007 y 21,1 en el último año del período.

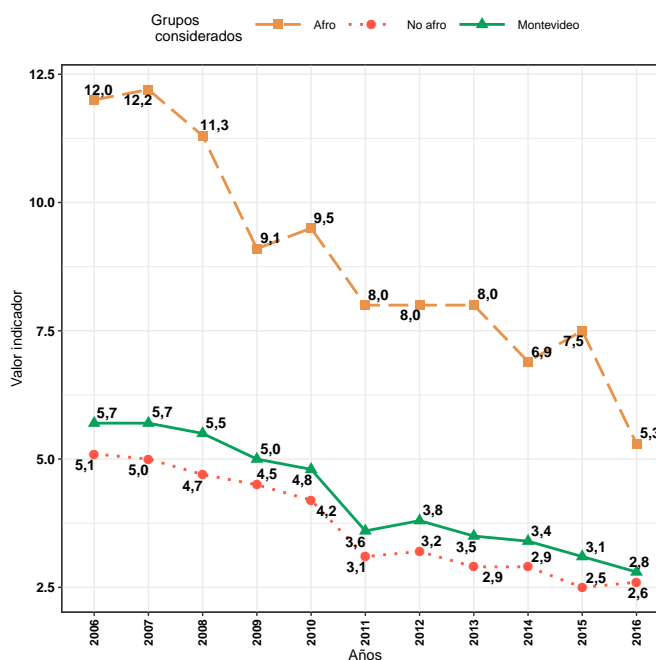
En el cuadro 37 se enseña el porcentaje de personas con primaria incompleta y en el cuadro 38 el porcentaje de personas con ciclo básico incompleto, por año, según ascendencia. Cabe destacar que *primaria incompleta* comprende

a las personas entre 15 y 65 años de edad que no culminaron primaria. Por su parte, *ciclo básico incompleto* (CBI) abarca a las personas entre 17 y 65 años que no culminaron la educación formal obligatoria (9 años de educación formal).

Cuadro 37: Porcentajes de personas de 15 a 65 años con primaria incompleta

	Afro	No afro	Montevideo
2006	12,0	5,1	5,7
2007	12,2	5,0	5,7
2008	11,3	4,7	5,5
2009	9,1	4,5	5,0
2010	9,5	4,2	4,8
2011	8,0	3,1	3,6
2012	8,0	3,2	3,8
2013	8,0	2,9	3,5
2014	6,9	2,9	3,4
2015	7,5	2,5	3,1
2016	5,3	2,6	2,8

Fuente: INE, ECH 2006 a 2016



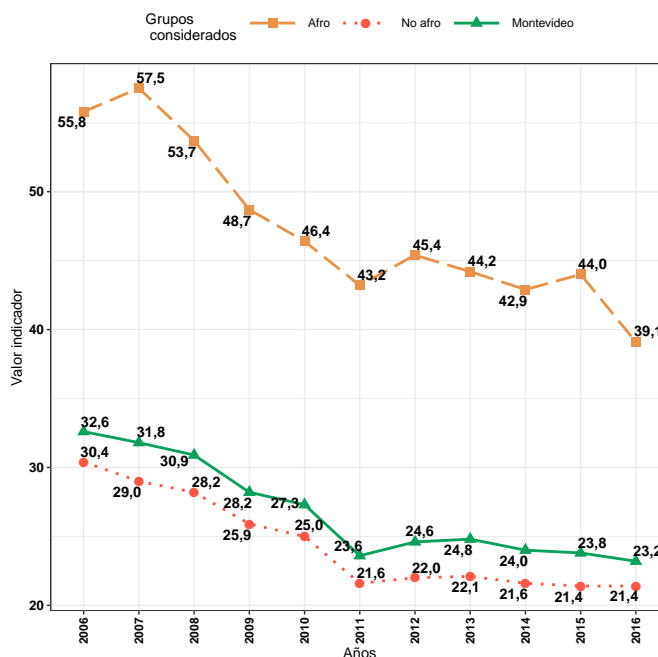
En 2016, un 2,8 % de la población de Montevideo de entre 15 y 65 años tiene primaria incompleta. Esta cifra ha venido disminuyendo en el período, presentando el último año el valor más bajo.

Para todos los años el porcentaje de personas con primaria incompleta es mayor para la población de ascendencia afro que para la no afro. En 2016, los valores son 5,3 % y 2,6 % respectivamente. La brecha entre ambos grupos ha registrado su máxima diferencia en 2007 (7,2 puntos porcentuales) y la mínima en 2016 (2,7 puntos porcentuales).

Cuadro 38: Porcentajes de personas de 17 a 65 años con ciclo básico incompleto

	Afro	No afro	Montevideo
2006	55,8	30,4	32,6
2007	57,5	29,0	31,8
2008	53,7	28,2	30,9
2009	48,7	25,9	28,2
2010	46,4	25,0	27,3
2011	43,2	21,6	23,6
2012	45,4	22,0	24,6
2013	44,2	22,1	24,8
2014	42,9	21,6	24,0
2015	44,0	21,4	23,8
2016	39,1	21,4	23,2

Fuente: INE, ECH 2006 a 2016



En 2016, el 23,2 % de la población montevideana de entre 17 a 65 años de edad posee ciclo básico incompleto. En el período 2006-2016 la proporción ha disminuido aproximadamente 9 puntos porcentuales si se compara el primer y el último año.

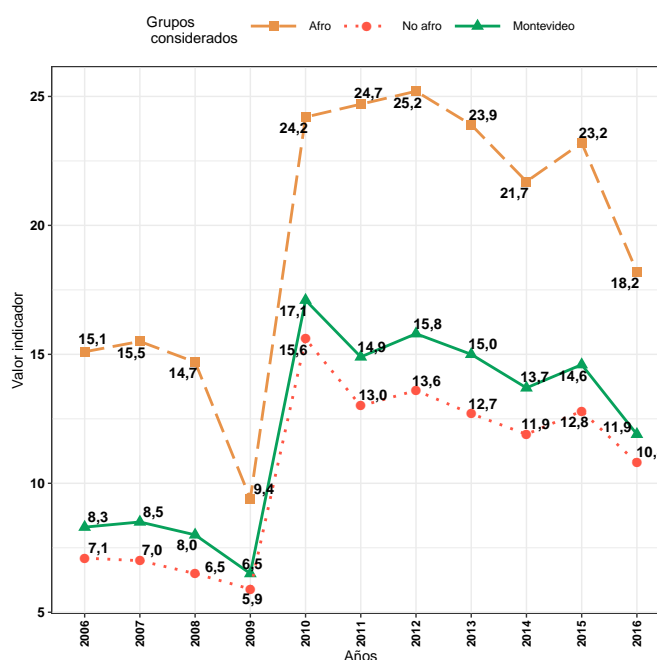
El porcentaje de personas con CBI es mayor en el grupo de los afrodescendientes para todos los años. En 2016, la población afro con ciclo básico incompleto casi duplica a la población no afro en esta situación (39,1 % de la población afro tiene ciclo básico incompleto frente a 21,4 % de la población no afro).

A continuación, el cuadro 39 muestra el porcentaje de población de entre 8 y 15 años de edad que presenta rezago escolar. El *rezago escolar* refiere a la no correspondencia entre los años de educación formal alcanzados (independiente del nivel) y los esperados de acuerdo a la edad entre las personas de 8 a 15 años.

Cuadro 39: Porcentajes de personas entre 8 y 15 años con rezago en la escolaridad

	Afro	No afro	Montevideo
2006	15,1	7,1	8,3
2007	15,5	7,0	8,5
2008	14,7	6,5	8,0
2009	9,4	5,9	6,5
2010	24,2	15,6	17,1
2011	24,7	13,0	14,9
2012	25,2	13,6	15,8
2013	23,9	12,7	15,0
2014	21,7	11,9	13,7
2015	23,2	12,8	14,6
2016	18,2	10,8	11,9

Fuente: INE, ECH 2006 a 2016



En 2016, un 11,9 % de la población de entre 8 y 15 años de Montevideo presenta rezago escolar. En cuanto a la evolución, se observa que del año 2006 al 2009 este porcentaje ha disminuido, pero en 2010 ha sufrido un fuerte aumento. A partir de allí, si bien no ha vuelto a exhibir los valores extremos del 2010, ha presentado una tendencia inestable.

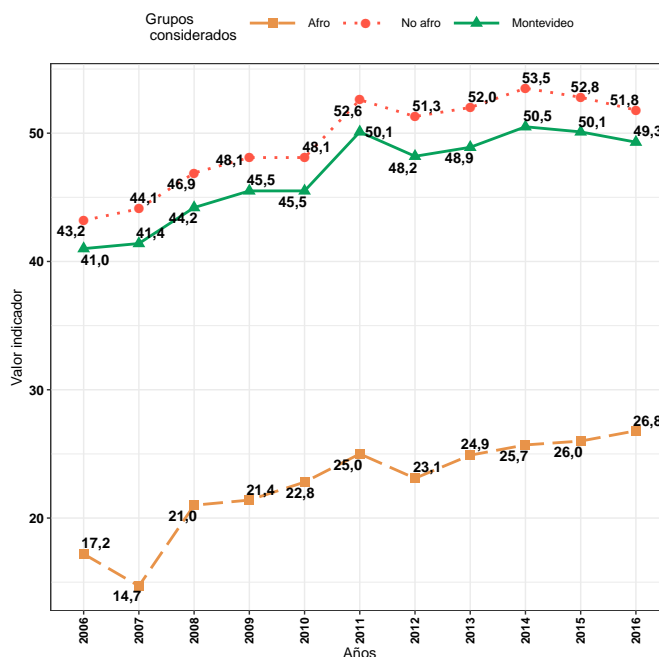
Para todos los años, la población afrodescendiente presenta mayor rezago escolar que la población no afro. En el 2016, aproximadamente 18 de cada 100 afro uruguayos de entre 8 y 15 años tienen rezago en la escolaridad, mientras que en la población no afrodescendiente son aproximadamente 11 de cada 100.

En los cuadros 40 y 41 se presenta respectivamente el porcentaje de personas de 21 a 65 años con bachillerato completo y el porcentaje de personas de 25 a 65 años con universidad completa, por año y ascendencia.

Cuadro 40: Porcentaje de personas de 21 a 65 años con bachillerato completo

	Afro	No afro	Montevideo
2006	17,2	43,2	41,0
2007	14,7	44,1	41,4
2008	21,0	46,9	44,2
2009	21,4	48,1	45,5
2010	22,8	48,1	45,5
2011	25,0	52,6	50,1
2012	23,1	51,3	48,2
2013	24,9	52,0	48,9
2014	25,7	53,5	50,5
2015	26,0	52,8	50,1
2016	26,8	51,8	49,3

Fuente: INE, ECH 2006 a 2016



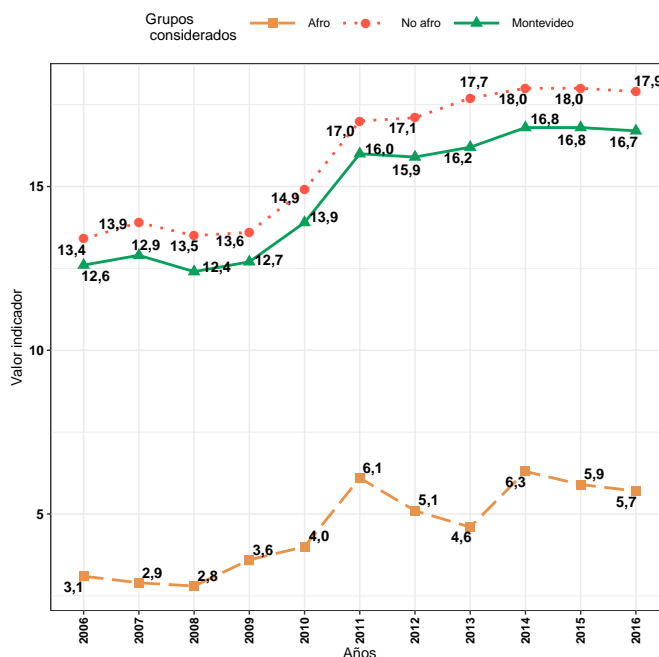
El porcentaje de personas entre 21 y 65 años de edad que culminaron secundaria, es decir que cuentan con 12 años o más de educación formal, asciende al 49,3 % en 2016. Este porcentaje ha aumentado ocho puntos porcentuales en el período considerado.

El porcentaje de población no afrodescendiente con bachillerato completo es mayor para todos los años. En el 2016, el porcentaje de personas con bachillerato completo es de 51,8 % para la población no afrodescendiente y de 26,8 % para la afrodescendiente. Mientras que más de la mitad de la población no afro en esta franja etaria culminó bachillerato, solo lo hizo un cuarto de los afro.

Cuadro 41: Porcentaje de personas de 25 a 65 años con universidad completa

	Afro	No afro	Montevideo
2006	3,1	13,4	12,6
2007	2,9	13,9	12,9
2008	2,8	13,5	12,4
2009	3,6	13,6	12,7
2010	4,0	14,9	13,9
2011	6,1	17,0	16,0
2012	5,1	17,1	15,9
2013	4,6	17,7	16,2
2014	6,3	18,0	16,8
2015	5,9	18,0	16,8
2016	5,7	17,9	16,7

Fuente: INE, ECH 2006 a 2016



Por su parte, el porcentaje de personas entre 25 a 65 años con universidad completa ha crecido 4,1 puntos porcentuales entre el año de inicio y fin del período, situándose en 16,7 % en el año 2016.

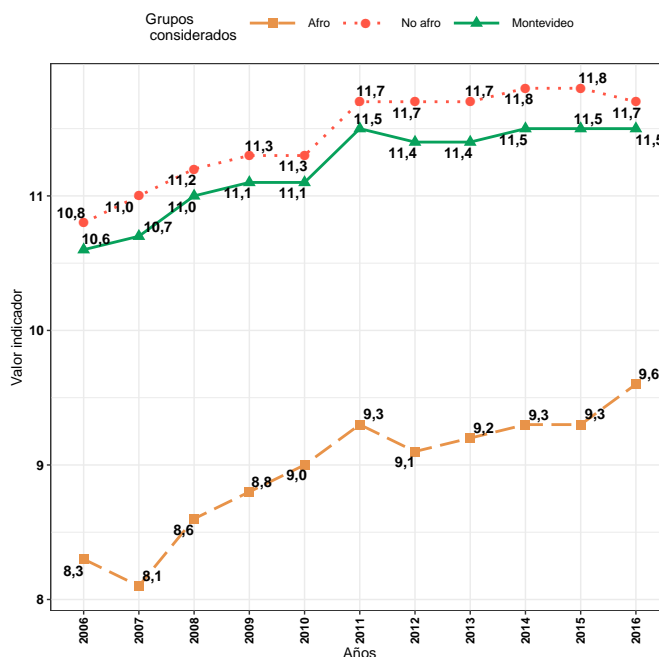
El porcentaje de la población afrodescendiente con universidad completa, para todos los años, es menor que el de la población no afro. En 2016, los valores se ubican en 5,7 % y 17,9 %, respectivamente.

A continuación, el cuadro 42 muestra el promedio de años de estudio formal para las personas entre 21 y 65 años, también por año y ascendencia.

Cuadro 42: Promedio de años de estudio formal para las personas entre 21 y 65 años

	Afro	No afro	Montevideo
2006	8,3	10,8	10,6
2007	8,1	11,0	10,7
2008	8,6	11,2	11,0
2009	8,8	11,3	11,1
2010	9,0	11,3	11,1
2011	9,3	11,7	11,5
2012	9,1	11,7	11,4
2013	9,2	11,7	11,4
2014	9,3	11,8	11,5
2015	9,3	11,8	11,5
2016	9,6	11,7	11,5

Fuente: INE, ECH 2006 a 2016



Para el total de Montevideo, el promedio de años de estudio ha aumentando aproximadamente un año desde 2006, ubicándose en 11,5 años en 2016.

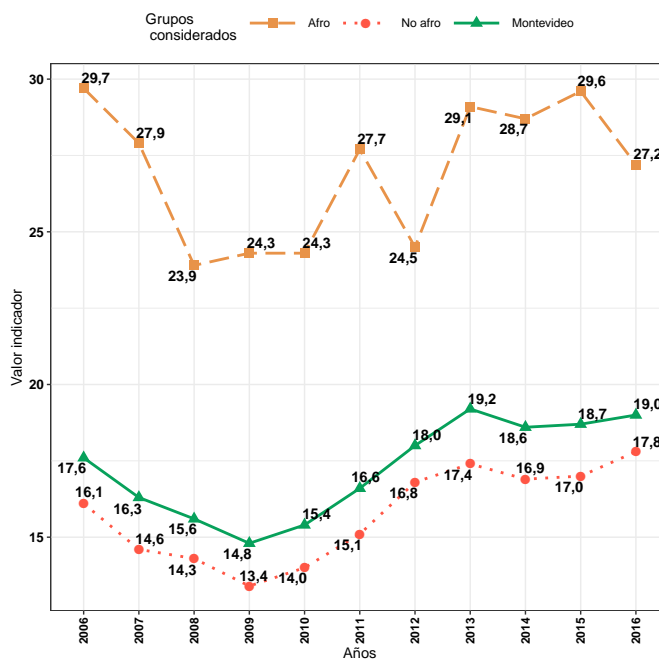
En el año 2016, el promedio de años de estudio formal para la población con ascendencia afro es de 9,6 años, mientras que este valor es de 11,7 años para la población no afrodescendiente. En todo el período la diferencia entre ambos grupos se ha mantenido relativamente estable, siendo aproximadamente de 2,5 puntos porcentuales.

Como parte final de esta sección, se describe la situación de los adolescentes y jóvenes de entre 15 y 24 años de edad en relación al estudio y al trabajo. En los cuadros 43, 44, 45 y 46 se presenta el porcentaje de jóvenes que no estudian ni trabajan, que solo estudian, que solo trabajan, y por último, que estudian y trabajan.

Cuadro 43: Jóvenes de 15 a 24 años que no estudian ni trabajan

	Afro	No afro	Montevideo
2006	29,7	16,1	17,6
2007	27,9	14,6	16,3
2008	23,9	14,3	15,6
2009	24,3	13,4	14,8
2010	24,3	14,0	15,4
2011	27,7	15,1	16,6
2012	24,5	16,8	18,0
2013	29,1	17,4	19,2
2014	28,7	16,9	18,6
2015	29,6	17,0	18,7
2016	27,2	17,8	19,0

Fuente: INE, ECH 2006 a 2016



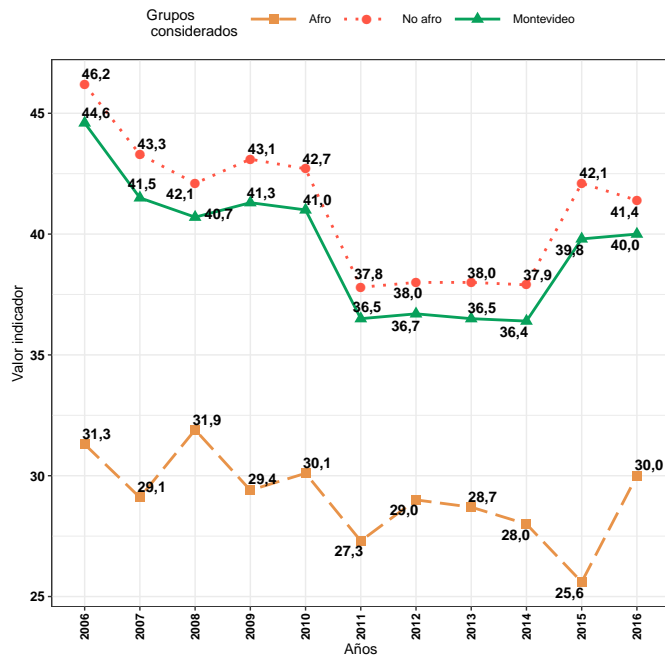
En 2016, un 19 % de los jóvenes entre 15 y 24 años no estudian ni trabajan. Entre 2006 y 2009 esta cifra ha experimentado una disminución, pero luego ha subido hasta el 2013, año a partir del cual se ha mantenido relativamente estable.

Por su parte, en 2016 un 27,2 % de los jóvenes con ascendencia afro no estudian ni trabajan, mientras que un 17,8 % de los jóvenes no afro no estudian ni trabajan.

Cuadro 44: Jóvenes de 15 a 24 años que sólo estudian

	Afro	No afro	Montevideo
2006	31,3	46,2	44,6
2007	29,1	43,3	41,5
2008	31,9	42,1	40,7
2009	29,4	43,1	41,3
2010	30,1	42,7	41,0
2011	27,3	37,8	36,5
2012	29,0	38,0	36,7
2013	28,7	38,0	36,5
2014	28,0	37,9	36,4
2015	25,6	42,1	39,8
2016	30,0	41,4	40,0

Fuente: INE, ECH 2006 a 2016



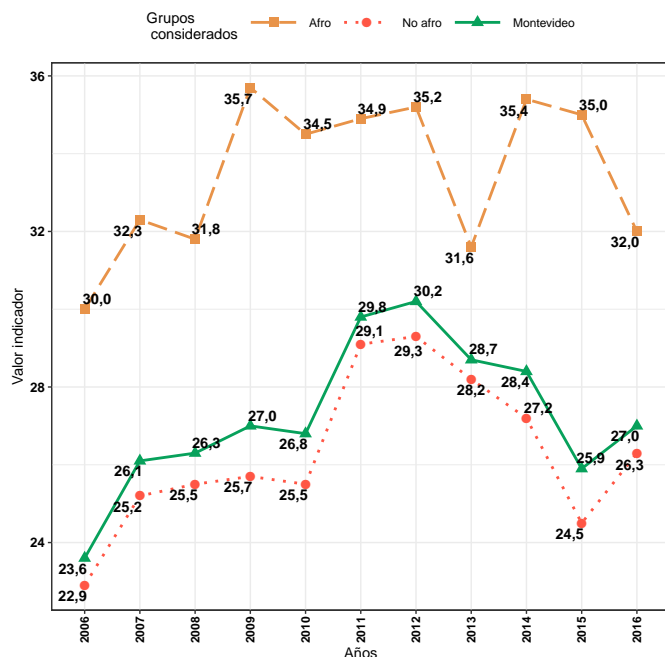
El porcentaje de jóvenes montevideanos que solo estudian es 40% para el 2016. Desde comienzos del período este porcentaje ha descendido en 4,6 puntos porcentuales.

En 2016, 30 % de los jóvenes afrodescendientes solo estudia, proporción superada por los jóvenes sin ascendencia afro, dentro de los cuales un 41,4 % solo estudia.

Cuadro 45: Jóvenes de 15 a 24 años que sólo trabajan

	Afro	No afro	Montevideo
2006	30,0	22,9	23,6
2007	32,3	25,2	26,1
2008	31,8	25,5	26,3
2009	35,7	25,7	27,0
2010	34,5	25,5	26,8
2011	34,9	29,1	29,8
2012	35,2	29,3	30,2
2013	31,6	28,2	28,7
2014	35,4	27,2	28,4
2015	35,0	24,5	25,9
2016	32,0	26,3	27,0

Fuente: INE, ECH 2006 a 2016



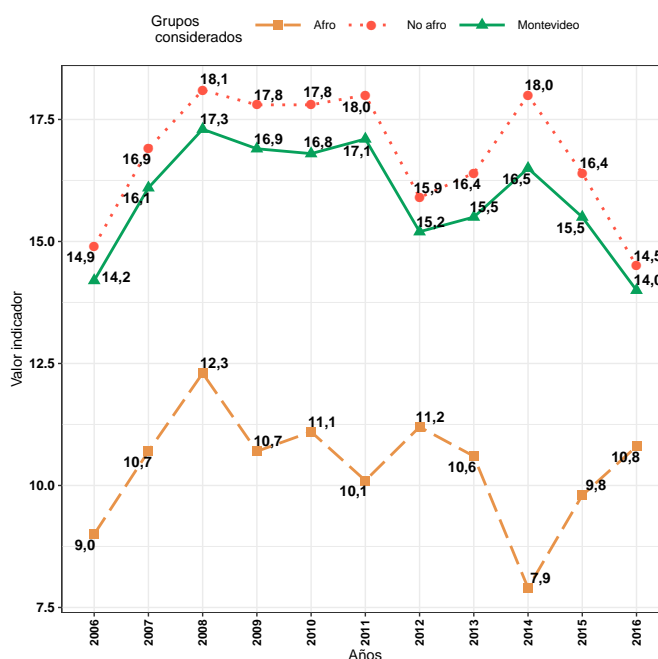
En el año 2016, un poco más de un cuarto de los jóvenes de Montevideo solo trabajan (27 %). El valor máximo del período se registra en 2012 (30,2 %) y el mínimo en 2006 (23,6 %).

Por su parte, se aprecia que los jóvenes afrodescendientes presentan mayores porcentajes de dedicación única al trabajo en todo el período. Específicamente en 2016, un 32 % de los jóvenes afro solo trabajan, mientras que lo hace un 26,3 % de los jóvenes no afro.

Cuadro 46: Jóvenes de 15 a 24 años que estudian y trabajan

	Afro	No afro	Montevideo
2006	9,0	14,9	14,2
2007	10,7	16,9	16,1
2008	12,3	18,1	17,3
2009	10,7	17,8	16,9
2010	11,1	17,8	16,8
2011	10,1	18,0	17,1
2012	11,2	15,9	15,2
2013	10,6	16,4	15,5
2014	7,9	18,0	16,5
2015	9,8	16,4	15,5
2016	10,8	14,5	14,0

Fuente: INE, ECH 2006 a 2016



El porcentaje de jóvenes que estudian y trabajan en 2016 es 14 %.

Este porcentaje es mayor dentro de aquellos sin ascendencia afro, para todos los años del período. En el año 2016, el porcentaje de jóvenes que estudian y trabajan es 14,5 % para la población no afro y 10,8 % para la población afro.

9 Derechos de salud

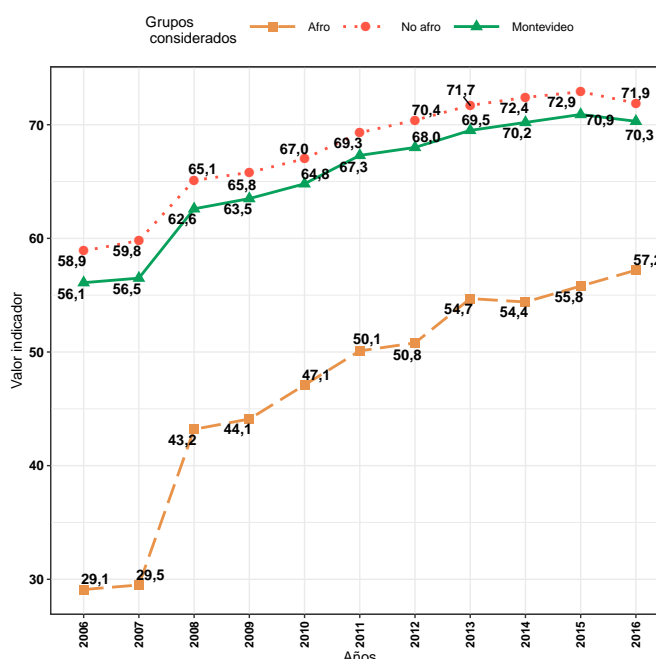
El *derecho de salud* es una medida del estado sanitario de la población que hace referencia al derecho que tienen las personas de disponer de servicios de salud. Se puede clasificar en las siguientes categorías: *sin cobertura, sólo emergencia móvil, atención en salud pública, atención en mutualista, seguro de salud privado y otro*.

En este apartado se presenta el porcentaje de la población que tiene cobertura de salud en *mutualista*, que comprende el acceso a Instituciones de Atención Médica Colectiva (IAMC), y el porcentaje de población que tiene cobertura del *Sector Público*, que engloba al Ministerio de Salud Pública, al Hospital de Clínicas, a la Sanidad Policial, a la Sanidad Militar, a las Policlínicas Municipales y al área de salud del BPS (Asignaciones familiares), según año y ascendencia (afro y no afro).

Cuadro 47: Cobertura de salud en mutualismo

	Afro	No afro	Montevideo
2006	29,1	58,9	56,1
2007	29,5	59,8	56,5
2008	43,2	65,1	62,6
2009	44,1	65,8	63,5
2010	47,1	67,0	64,8
2011	50,1	69,3	67,3
2012	50,8	70,4	68,0
2013	54,7	71,7	69,5
2014	54,4	72,4	70,2
2015	55,8	72,9	70,9
2016	57,2	71,9	70,3

Fuente: INE, ECH 2006 a 2016



En 2016, 70,3 % de la población de Montevideo tiene cobertura de salud en mutualistas. Este porcentaje ha aumentado 14,2 puntos porcentuales en el período. Cabe destacar que en el año 2007 se comienza a implementar el Fondo Nacional de Salud (FONASA), por este motivo, el crecimiento en el período 2007-2008 es notorio.

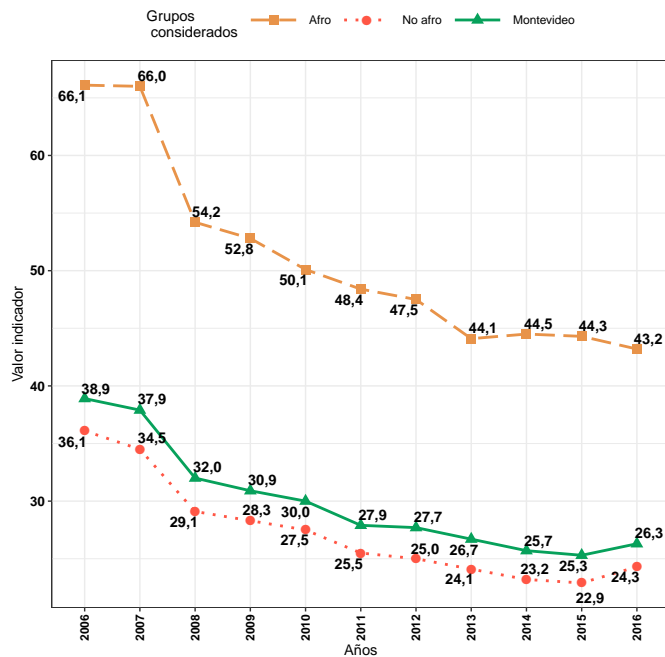
Comparando la población afro y no afro, se aprecia un mayor porcentaje de cobertura en mutualismo en la población no afro en todo el período. En 2016, el porcentaje de población que tiene cobertura mutual de salud es 71,9 % para la población no afro y 57,2 % para la población afro.

A lo largo de los años la diferencia entre ambos grupos ha disminuido. Al comienzo del período, la población no afro con cobertura mutual duplicaba a la población afro. En el 2008 la brecha se acorta; a partir de la incorporación del FONASA, el porcentaje de personas afro con cobertura mutual se incrementa en 13,7 %. La diferencia con respecto a la población no afro es notoria, ya que la introducción del FONASA implicó un crecimiento de poco más de un 5 % en la población no afro. Al final del período, en 2016, la población no afro con cobertura mutual es menos de un cuarto más que la población afro.

Cuadro 48: Cobertura de salud pública para la población en general

	Afro	No afro	Montevideo
2006	66,1	36,1	38,9
2007	66,0	34,5	37,9
2008	54,2	29,1	32,0
2009	52,8	28,3	30,9
2010	50,1	27,5	30,0
2011	48,4	25,5	27,9
2012	47,5	25,0	27,7
2013	44,1	24,1	26,7
2014	44,5	23,2	25,7
2015	44,3	22,9	25,3
2016	43,2	24,3	26,3

Fuente: INE, ECH 2006 a 2016



En el 2016, aproximadamente un cuarto de la población de Montevideo se atiende en servicios de salud pública. Al comienzo del período esta proporción ascendía al 38,9 %.

Al mirar la cobertura de salud pública según ascendencia, se observa que prácticamente en todo el período la relación entre ascendencia afro y no afro es del 50 %. Dicho de otra manera, desde el 2006 al 2015 la atención en salud pública de la población afro duplica a la no afro. En el 2016, el porcentaje de personas con cobertura de salud pública es 43,2 % para la población afro y 24,3 % para la no afro, disminuyendo la diferencia entre ambos grupos.

10 Vivienda

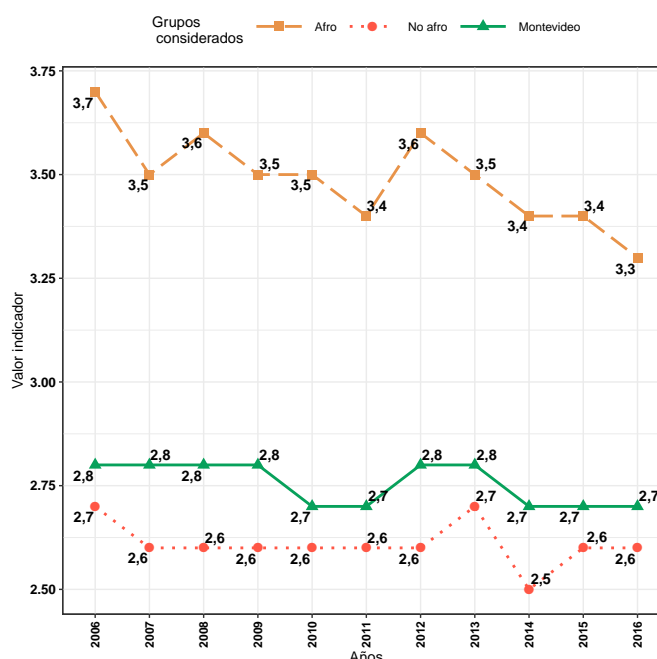
En este apartado se presenta el promedio de personas por hogar, el porcentaje de población que vive en viviendas inadecuadas, el porcentaje de población propietaria del terreno y la vivienda, el porcentaje de propietarios de la vivienda, el porcentaje de inquilinos o arrendatarios y el porcentaje de ocupantes. A su vez, se analiza el acceso a servicios sanitarios y hogares con hacinamiento.

A continuación, el cuadro 49 muestra el promedio de personas por hogar. Un *hogar*, según las definiciones del INE, refiere al concepto de unidad doméstica, puede estar compuesto por un grupo de personas con lazos de parentesco o no, siempre que vivan en un régimen familiar en el cual se compartan los gastos de alimentación.

Cuadro 49: Promedio de personas por hogar

	Afro	No afro	Montevideo
2006	3,7	2,7	2,8
2007	3,5	2,6	2,8
2008	3,6	2,6	2,8
2009	3,5	2,6	2,8
2010	3,5	2,6	2,7
2011	3,4	2,6	2,7
2012	3,6	2,6	2,8
2013	3,5	2,7	2,8
2014	3,4	2,5	2,7
2015	3,4	2,6	2,7
2016	3,3	2,6	2,7

Fuente: INE, ECH 2006 a 2016



Se observa que para todo Montevideo el promedio de personas por hogar se ha mantenido constante a lo largo del periodo analizado. En 2016 se sitúa en 2,7 personas por hogar.

Al respecto del promedio de personas por hogar según ascendencia, se evidencia que es mayor en la población afro que en la no afro, para todos los años. En promedio los hogares afro tienen por lo menos un integrante más que los no afro. En el 2016, el promedio de personas por hogar es 3,3 y 2,6 para la población afro y no afro respectivamente.

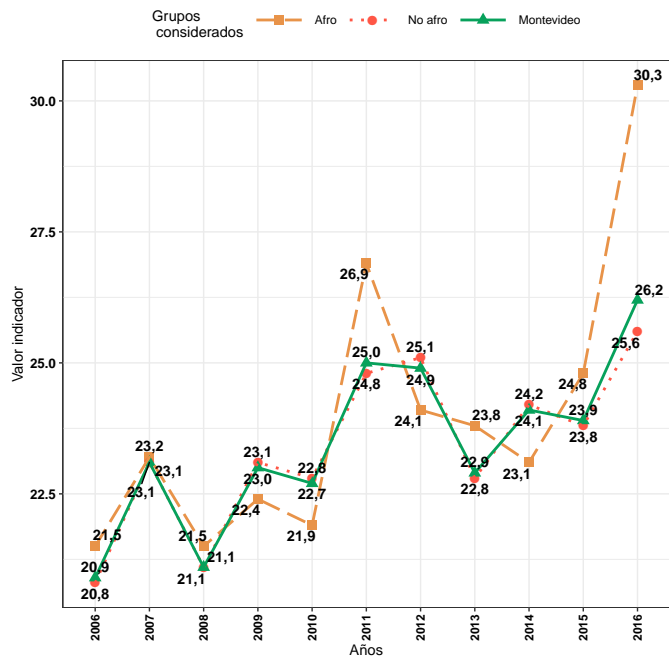
En el siguiente cuadro se muestra el porcentaje de personas que viven en viviendas «inadecuadas». Se puede clasificar a las viviendas como *adecuadas*, *medianamente adecuadas* e *inadecuadas* teniendo en cuenta el estado de las paredes, los techos y los pisos⁷. Se consideran *viviendas inadecuadas* cuando por lo menos uno de los tres componentes (paredes, techos o pisos) se cataloga como inadecuado. Se consideran *viviendas adecuadas* cuando los tres componentes son adecuados y, por último, se clasifican como *viviendas medianamente adecuadas*, cuando al menos uno de los tres componentes es catalogado como medianamente adecuado y el resto como adecuados.

⁷Para acceder a las definiciones sobre el estado de cada componente ver anexo metodológico sección 11.2.

Cuadro 50: Vivienda inadecuada

	Afro	No afro	Montevideo
2006	21,5	20,8	20,9
2007	23,2	23,1	23,1
2008	21,5	21,1	21,1
2009	22,4	23,1	23,0
2010	21,9	22,8	22,7
2011	26,9	24,8	25,0
2012	24,1	25,1	24,9
2013	23,8	22,8	22,8
2014	23,1	24,2	24,1
2015	24,8	23,8	23,9
2016	30,3	25,6	26,2

Fuente: INE, ECH 2006 a 2016



En el período analizado, el pico máximo de viviendas inadecuadas se alcanza en el año 2016 con un 26,2 % de viviendas en esta categoría. Si se compara el año de inicio del período con el último, se visualiza claramente el aumento del porcentaje de viviendas inadecuadas.

Considerando la población afro y no afro, el porcentaje de viviendas inadecuadas ha variado por año, siendo mayor en algunos años para la población afro y en otros para la población no afro. En el año 2016, el porcentaje de viviendas inadecuadas es mayor para la población afro con un 30,3 % ante un 25,6 % de la población no afro.

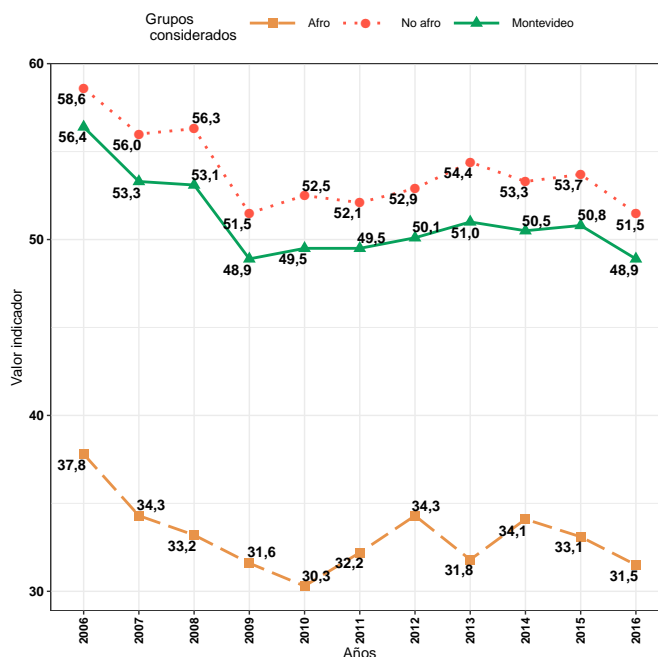
En los cuadros 51, 52, 53, 54 y 55 se estudia la tenencia de la vivienda, clasificada en: «propietarios», «arrendatarios» u «ocupantes».

En el siguiente cuadro se muestra el porcentaje de propietarios del terreno y la vivienda.

Cuadro 51: Propietarios del terreno y la vivienda

	Afro	No afro	Montevideo
2006	37,8	58,6	56,4
2007	34,3	56,0	53,3
2008	33,2	56,3	53,1
2009	31,6	51,5	48,9
2010	30,3	52,5	49,5
2011	32,2	52,1	49,5
2012	34,3	52,9	50,1
2013	31,8	54,4	51,0
2014	34,1	53,3	50,5
2015	33,1	53,7	50,8
2016	31,5	51,5	48,9

Fuente: INE, ECH 2006 a 2016



En el período analizado se observa una disminución de propietarios del terreno y vivienda en Montevideo, pasando de 56,4 % en 2006 a 48,9 % en 2016.

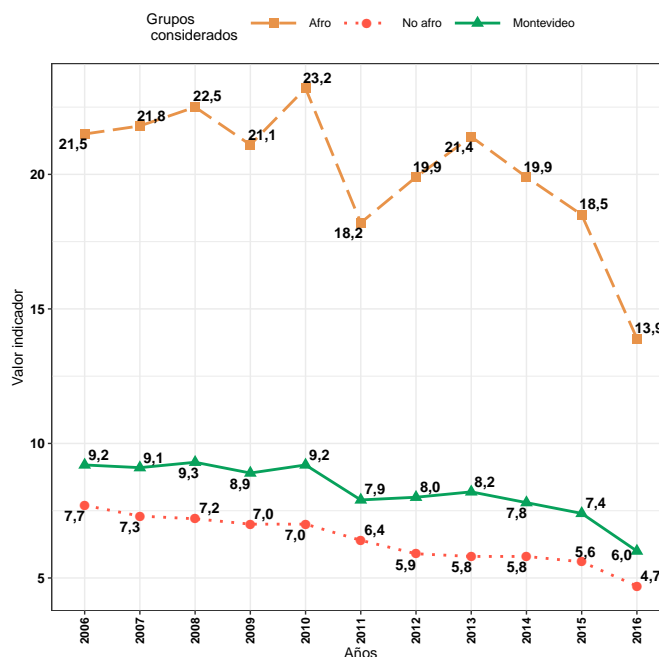
Al considerar la población afro y no afro, se aprecia una diferencia entre ambas para todos los años, siendo menor el porcentaje de propietarios del terreno y la vivienda en las personas afrodescendientes. En el año 2016, el porcentaje de propietarios del terreno y vivienda para la población no afro es de 51,5 % y 31,5 % para la población afro. Esta diferencia se mantiene constante para todos los años con leves aumentos y disminuciones.

En el cuadro 52 se presenta el porcentaje de propietarios únicamente de la vivienda.

Cuadro 52: Propietarios sólo de la vivienda

	Afro	No afro	Montevideo
2006	21,5	7,7	9,2
2007	21,8	7,3	9,1
2008	22,5	7,2	9,3
2009	21,1	7,0	8,9
2010	23,2	7,0	9,2
2011	18,2	6,4	7,9
2012	19,9	5,9	8,0
2013	21,4	5,8	8,2
2014	19,9	5,8	7,8
2015	18,5	5,6	7,4
2016	13,9	4,7	6,0

Fuente: INE, ECH 2006 a 2016



El porcentaje de propietarios sólo de la vivienda para Montevideo ha tendido a disminuir, descendiendo de 9,2 % en 2006 a 6 % en 2016.

Si se examina por ascendencia, en el año 2016 el porcentaje de propietarios sólo de la vivienda para la población afro es de 13,9 % mientras que para la población no afro es de 4,7 %. Este porcentaje es mayor en la población afro para todos los años del período.

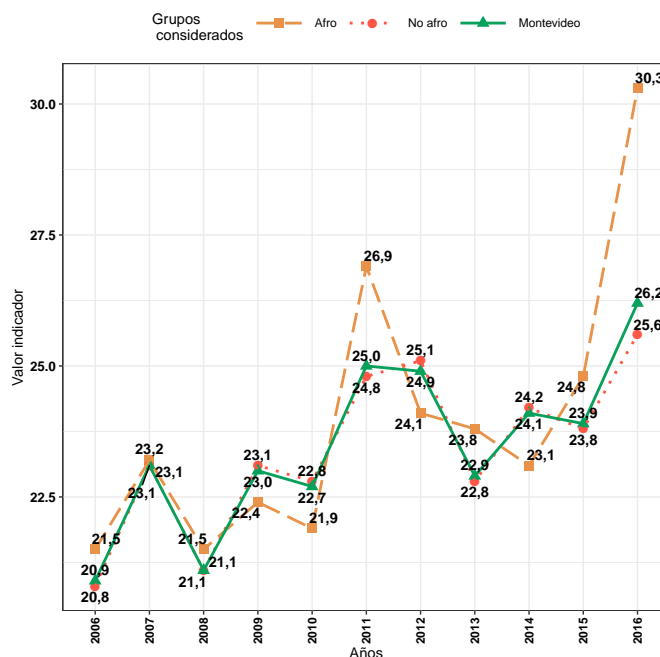
En relación con el cuadro anterior (cuadro 51), donde el porcentaje de propietarios del terreno y vivienda es menor para la población afro, aquí se observa la tendencia contraria (el porcentaje de propietarios sólo de vivienda es mayor para la población afro).

En el cuadro 53 se expone el porcentaje de hogares inquilinos o arrendatarios de su vivienda.

Cuadro 53: Inquilino o arrendatario

	Afro	No afro	Montevideo
2006	21,5	20,8	20,9
2007	23,2	23,1	23,1
2008	21,5	21,1	21,1
2009	22,4	23,1	23,0
2010	21,9	22,8	22,7
2011	26,9	24,8	25,0
2012	24,1	25,1	24,9
2013	23,8	22,8	22,8
2014	23,1	24,2	24,1
2015	24,8	23,8	23,9
2016	30,3	25,6	26,2

Fuente: INE, ECH 2006 a 2016



El porcentaje de inquilinos ha variado en el período, alcanzando su pico máximo en 2016, año en el que 1 de cada 4 hogares montevideanos es inquilino de su vivienda.

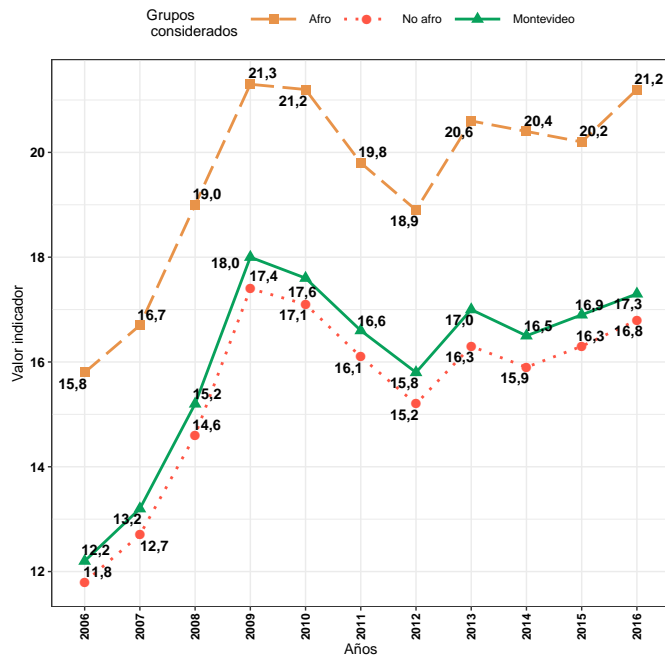
En ambas poblaciones el porcentaje de inquilinos ha aumentado si se consideran los valores de inicio y fin del período. No se observa entre ellas una diferencia en el porcentaje de inquilinos que sea generalizable a todos los años. Para el año 2016, el porcentaje de inquilinos es mayor en la población afro con un 30,3 % ante un 25,6 % de la población no afro.

En el cuadro 54 se presenta el porcentaje de ocupantes gratuitos con relación de dependencia u ocupantes con permiso.

Cuadro 54: Ocupantes gratuitos con relación de dependencia

	Afro	No afro	Montevideo
2006	15,8	11,8	12,2
2007	16,7	12,7	13,2
2008	19,0	14,6	15,2
2009	21,3	17,4	18,0
2010	21,2	17,1	17,6
2011	19,8	16,1	16,6
2012	18,9	15,2	15,8
2013	20,6	16,3	17,0
2014	20,4	15,9	16,5
2015	20,2	16,3	16,9
2016	21,2	16,8	17,3

Fuente: INE, ECH 2006 a 2016



El porcentaje de ocupantes con permiso aumentó desde 2006 hasta 2009, pasando de 12,2 % a 18 %. Desde entonces varía en el entorno del 17 %, siendo en 2016 17,3 %.

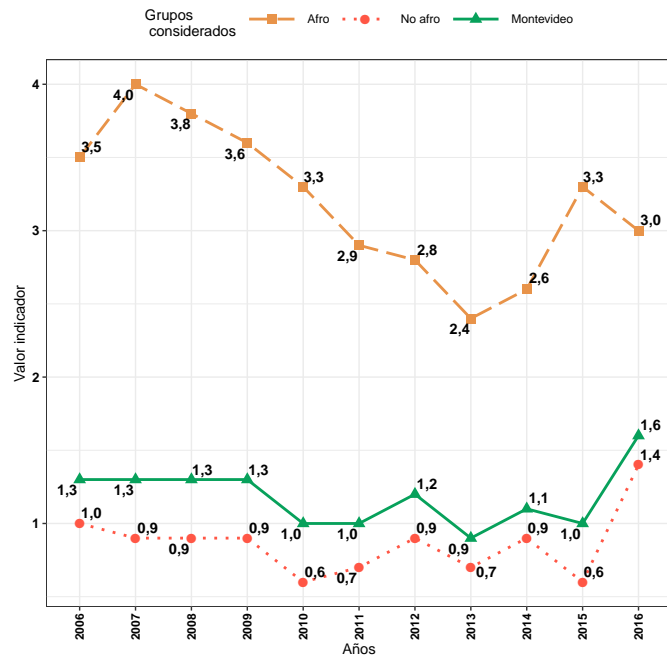
En todo el período el porcentaje es mayor para las personas que manifiestan tener ascendencia afro o negra. En 2016 los valores son 21,2 % para la población afro, frente a 16,8 % para la población sin ascendencia afro.

El siguiente cuadro expone el porcentaje de ocupantes sin permiso por año, según ascendencia.

Cuadro 55: Ocupantes sin permiso

	Afro	No afro	Montevideo
2006	3,5	1,0	1,3
2007	4,0	0,9	1,3
2008	3,8	0,9	1,3
2009	3,6	0,9	1,3
2010	3,3	0,6	1,0
2011	2,9	0,7	1,0
2012	2,8	0,9	1,2
2013	2,4	0,7	0,9
2014	2,6	0,9	1,1
2015	3,3	0,6	1,0
2016	3,0	1,4	1,6

Fuente: INE, ECH 2006 a 2016



En los últimos años el porcentaje de ocupantes sin permiso se ha ubicado próximo al 1 %. En 2016, 3 % de los afrodescendientes y 1,4 % de los no afrodescendientes ocupan viviendas sin permiso del propietario. Este número es mayor para los afrodescendientes en todo el período.

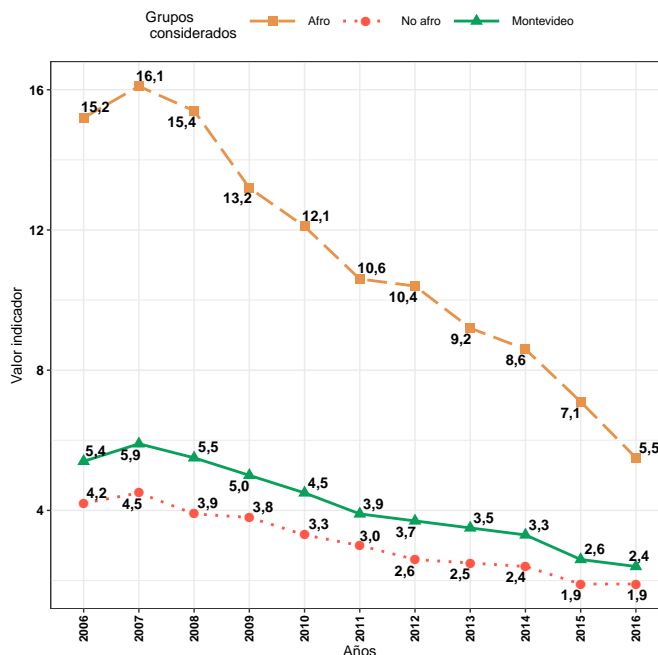
10.1 Servicio sanitario

A continuación, se presentan datos de los hogares con servicio sanitario incompleto. Se entiende que un hogar posee servicio sanitario incompleto si no tiene cisterna o directamente no tiene servicio sanitario.

Cuadro 56: Servicio sanitario incompleto

	Afro	No afro	Montevideo
2006	15,2	4,2	5,4
2007	16,1	4,5	5,9
2008	15,4	3,9	5,5
2009	13,2	3,8	5,0
2010	12,1	3,3	4,5
2011	10,6	3,0	3,9
2012	10,4	2,6	3,7
2013	9,2	2,5	3,5
2014	8,6	2,4	3,3
2015	7,1	1,9	2,6
2016	5,5	1,9	2,4

Fuente: INE, ECH 2006 a 2016



Se visualiza una disminución de los hogares con servicio sanitario incompleto a partir del año 2007, pasando de 5,9 % en 2007 a 2,4 % en 2016.

En el año 2016, 5,5 % de los hogares con jefe afro cuentan con servicio sanitario incompleto, mientras que para los hogares no afrodescendientes este número es 1,9 %.

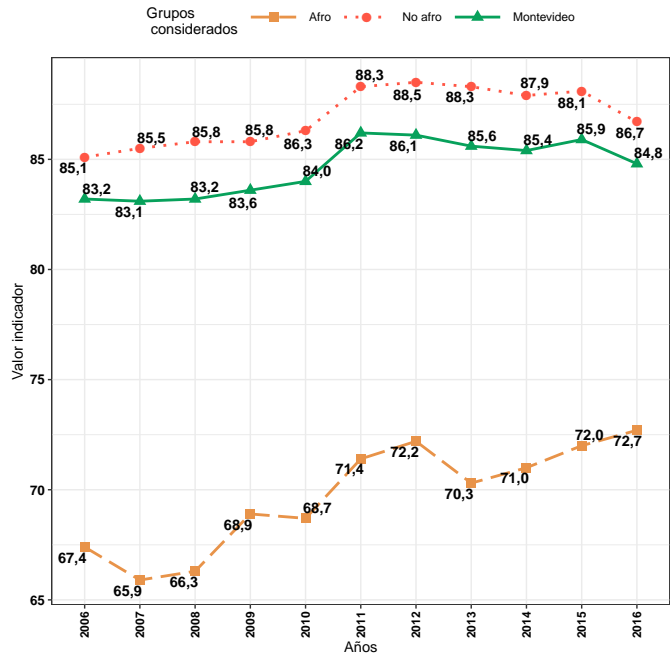
El porcentaje de hogares con servicio higiénico incompleto bajó en el período para ambas poblaciones (disminuyendo casi a la mitad). Para todos los años se da el mismo comportamiento: la población afro mantiene un mayor porcentaje que la población no afro. La diferencia entre las poblaciones ha tendido a disminuir a lo largo de los años analizados pero porcentualmente se mantiene bastante constante.

A continuación se presenta el porcentaje de hogares con evacuación del servicio sanitario a red general.

Cuadro 57: Evacuación del servicio sanitario en red general

	Afro	No afro	Montevideo
2006	67,4	85,1	83,2
2007	65,9	85,5	83,1
2008	66,3	85,8	83,2
2009	68,9	85,8	83,6
2010	68,7	86,3	84,0
2011	71,4	88,3	86,2
2012	72,2	88,5	86,1
2013	70,3	88,3	85,6
2014	71,0	87,9	85,4
2015	72,0	88,1	85,9
2016	72,7	86,7	84,8

Fuente: INE, ECH 2006 a 2016



En 2016, el porcentaje de hogares montevidianos con evacuación del servicio sanitario en red general es 84,8 %.

El 72,7 % de los hogares con jefatura afrodescendiente cuentan con evacuación a red general, al igual que el 86,7 % de los hogares no afro. Las diferencias según la ascendencia del jefe de hogar se mantienen a lo largo de los años.

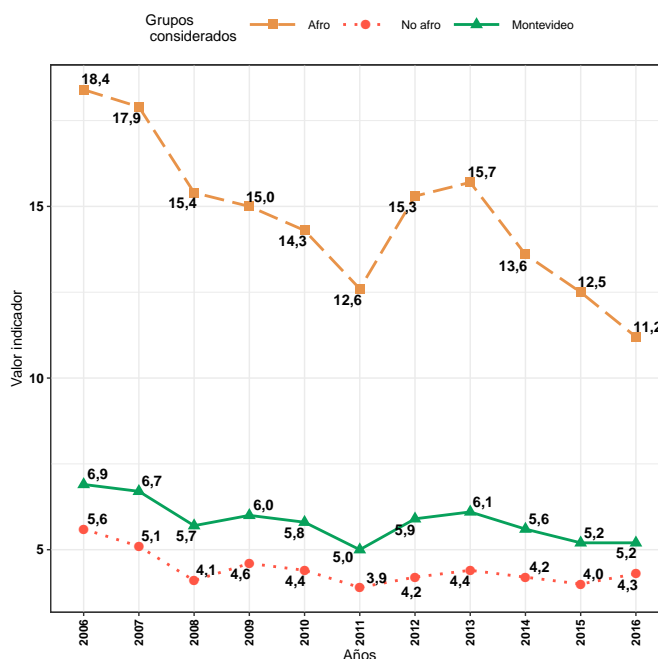
10.2 Hacinamiento

A continuación, el cuadro 58 analiza el porcentaje de hogares con hacinamiento. El hacinamiento constituye uno de los indicadores principales del déficit habitacional. Su importancia radica en que está fuertemente asociado con fenómenos de pobreza y exclusión social, impactando en la calidad de vida de los habitantes. Si bien existen varias formas de medir esta variable, en este informe se consideran *hogares hacinados* aquellos que cuentan con tres o más personas por habitación utilizada para dormir, sin contar baño ni cocina.

Cuadro 58: Hogares con hacinamiento

	Afro	No afro	Montevideo
2006	18,4	5,6	6,9
2007	17,9	5,1	6,7
2008	15,4	4,1	5,7
2009	15,0	4,6	6,0
2010	14,3	4,4	5,8
2011	12,6	3,9	5,0
2012	15,3	4,2	5,9
2013	15,7	4,4	6,1
2014	13,6	4,2	5,6
2015	12,5	4,0	5,2
2016	11,2	4,3	5,2

Fuente: INE, ECH 2006 a 2016



En 2016, 5,2% de los hogares montevideos presentan hacinamiento. Este porcentaje ha ido disminuyendo en el período, pasando de 6,9 % en 2006 a 5,2 % en 2016.

Para todos los años analizados este porcentaje es mayor en los hogares cuyo jefe declara tener ascendencia negra o afro. En 2016, las cifras son 11,2 % de los hogares afro y 4,3 % de los no afro.

11 Anexo metodológico

11.1 Pobreza, indigencia y Canasta Básica Alimentaria

- *Canasta Básica Alimentaria y No alimentaria*

La *Canasta Básica Alimentaria* (CBA) es el conjunto de bienes alimentarios que se consideran imprescindibles para una nutrición adecuada del individuo. Su precio o valor monetario per cápita constituye la denominada «Línea de Indigencia» o «Línea de Pobreza Extrema». Por debajo de ella, los ingresos de un hogar son insuficientes para alimentar adecuadamente a sus miembros.

Así como se seleccionan los artículos para constituir la CBA, se podrían seleccionar los de rubros no alimentarios: vivienda, vestimenta y calzado, mobiliario, comunicaciones, salud, educación, entretenimiento y servicios principales. Sin embargo, no es tan sencilla la selección por los mismos criterios que los de la alimentación porque algunos gastos afectan por una sola vez a todo el hogar (por ejemplo: vivienda, electricidad, gas y agua) y otros afectan individualmente a parte o a todos los integrantes, pero con distinto peso (por ejemplo: vestimenta, calzado, educación, salud, transporte). Además, el gasto de los hogares no se incrementa linealmente con el tamaño del hogar y su composición por edades, por lo que se toman en cuenta las llamadas «economías de escala» por las cuales, hogares cuyos recursos brutos los señalarían como pobres, no lo son debido a las transferencias de bienes entre sus miembros (ropa, calzado, útiles, libros) y a que el gasto en los bienes colectivos (vivienda, luz, agua) se reparte entre más personas.

La *Canasta Básica No Alimentaria* incluye, entre otros, los gastos de vivienda (valor locativo, alquiler, luz, teléfono, agua), transporte (boletos), salud (cuota mutual, emergencia, medicamentos), enseñanza, artículos de limpieza e higiene personal, calzado.

- *Metodología para líneas de pobreza e indigencia*

Existen diferentes líneas utilizadas para medir la indigencia y la pobreza. Este trabajo utiliza la metodología INE 2006 basada en los resultados obtenidos de la Encuesta de Gastos e Ingresos de los Hogares (EGIH) 2005-2006. Esta metodología incorpora las bebidas y comidas fuera del hogar, así como las bebidas alcohólicas en el cálculo de la CBA, que en la metodología del 2002 se habían eliminado. Esta reincorporación se debe a que el costo por caloría de estos conceptos ha bajado y el gasto en comidas fuera del hogar ha presentado un importante aumento en el período que transcurre entre la elaboración de ambas metodologías.

Otro cambio relevante con respecto a la metodología 2002 es la conformación de dos CBA, una para localidades urbanas (calculada como un promedio ponderado de las estructuras de consumo alimentario obtenidas para Montevideo y para el interior urbano) y otra para el área rural. Se basa en que la estructura de consumo de alimentos es similar en Montevideo y el interior urbano, y difiere en el interior rural.

La actualización de los componentes alimentarios se hace por el IPC de los respectivos subrubros mientras que la de los componentes no alimentarios se hace por los precios de los rubros que corresponden. Esto implica que a lo largo del tiempo, la relación de costos entre ambos componentes (alimentarios y no alimentarios) puede ir cambiando. Por último, cabe mencionar que en la nueva metodología se opta por no considerar Coeficientes de

Orshansky fijos para el cálculo de la línea de pobreza.

Por más información respecto a la metodología (2006) utilizada para el cálculo de la Línea de Pobreza ver: «Línea de Pobreza e Indigencia 2006. Metodología y Resultados», elaborado por el INE.

11.2 Estado de la vivienda

Las viviendas se clasifican como *adecuadas*, *medianamente adecuadas* e *inadecuadas* teniendo en cuenta el estado de los siguientes componentes: paredes, techos y pisos. Se determina el estado de cada componente siguiendo la siguiente metodología:

- **Paredes**

Paredes adecuadas: paredes con ladrillos, ticholos o bloques terminados.

Paredes medianamente adecuadas: con ladrillos, ticholos o bloques sin terminar -carentes de aislamiento exterior térmico y/o contra la humedad, tales como revoque impermeable, emulsión asfáltica, entre otros. También se consideran las paredes construidas con materiales livianos pero con revestimiento.

Paredes inadecuadas: materiales livianos sin revestimiento, adobe o materiales de desecho.

- **Techos**

Techos adecuados: planchada de hormigón con protección o sin protección o con quincha.

Techos medianamente adecuados: liviano con cielo raso.

Techos inadecuados: materiales livianos sin cielo raso o materiales de desecho.

- **Pisos**

Pisos adecuados: cerámica, parquet, moquete, linóleo, baldosas calcáreas

Pisos medianamente adecuados: alisado de hormigón

Pisos inadecuados: solo contrapiso sin piso o tierra sin piso ni contrapiso.

Bibliografía

Bello A. y Rangel M. (2002). «La equidad y la exclusión de los pueblos indígenas y afrodescendientes en América Latina y el Caribe». *Revista de la CEPAL*, 76.

De la Cruz, C. (2007). *Género y Desarrollo Humano*. Programa de Naciones Unidas para el desarrollo, San Salvador.

Sen, A. K. (1995). *Nuevo examen de la desigualdad*. Alianza Editorial, Madrid.

Sen, A. K. (2000). *Desarrollo y Libertad*. (Trad. Rabasco E. y Toharia L.). Planeta. (Obra original publicada en 1992).